

АДМИНИСТРАЦИЯ ГОРОДА ПЕРМИ**ПОСТАНОВЛЕНИЕ****от 26 июля 2021 г. N 549****О ВНЕСЕНИИ ИЗМЕНЕНИЙ В ПОЛОЖЕНИЯ ОБ ОСОБО ОХРАНЯЕМЫХ
ПРИРОДНЫХ ТЕРРИТОРИЯХ МЕСТНОГО ЗНАЧЕНИЯ ГОРОДА ПЕРМИ,
УТВЕРЖДЕННЫЕ ПОСТАНОВЛЕНИЕМ АДМИНИСТРАЦИИ ГОРОДА ПЕРМИ
ОТ 16.08.2005 N 1838**

В соответствии с [Уставом](#) города Перми, в целях актуализации нормативной правовой базы города Перми администрация города Перми постановляет:

1. Внести изменения в [Положение](#) об особо охраняемой природной территории местного значения города Перми "Липовая гора", утвержденное постановлением администрации города Перми от 16 августа 2005 г. N 1838 (в ред. от 13.08.2008 N 773, от 06.10.2008 N 990, от 14.11.2008 N 1074, от 14.10.2010 N 685, от 20.01.2012 N 16, от 28.03.2012 N 120, от 29.07.2013 N 616, от 17.12.2014 N 993, от 25.05.2016 N 355, от 24.08.2018 N 550, от 07.11.2019 N 868), изложив в редакции согласно [приложению 1](#) к настоящему постановлению.

2. Внести изменения в [Положение](#) об особо охраняемой природной территории местного значения города Перми "Закамский бор", утвержденное постановлением администрации города Перми от 16 августа 2005 г. N 1838 (в ред. от 13.08.2008 N 773, от 06.10.2008 N 990, от 14.11.2008 N 1074, от 14.10.2010 N 685, от 20.01.2012 N 16, от 28.03.2012 N 120, от 29.07.2013 N 616, от 17.12.2014 N 993, от 25.05.2016 N 355, от 24.08.2018 N 550, от 07.11.2019 N 868), изложив в редакции согласно [приложению 2](#) к настоящему постановлению.

3. Внести изменения в [Положение](#) об особо охраняемой природной территории местного значения города Перми "Левшинский", утвержденное постановлением администрации города Перми от 16 августа 2005 г. N 1838 (в ред. от 13.08.2008 N 773, от 06.10.2008 N 990, от 14.11.2008 N 1074, от 14.10.2010 N 685, от 20.01.2012 N 16, от 28.03.2012 N 120, от 29.07.2013 N 616, от 17.12.2014 N 993, от 25.05.2016 N 355, от 24.08.2018 N 550, от 07.11.2019 N 868), изложив в редакции согласно [приложению 3](#) к настоящему постановлению.

4. Внести изменения в [Положение](#) об особо охраняемой природной территории местного значения города Перми "Верхнекурьянский", утвержденное постановлением администрации города Перми от 16 августа 2005 г. N 1838 (в ред. от 13.08.2008 N 773, от 06.10.2008 N 990, от 14.11.2008 N 1074, от 14.10.2010 N 685, от 20.01.2012 N 16, от 28.03.2012 N 120, от 29.07.2013 N 616, от 17.12.2014 N 993, от 25.05.2016 N 355, от 24.08.2018 N 550, от 07.11.2019 N 868), изложив в редакции согласно [приложению 4](#) к настоящему постановлению.

5. Настоящее постановление вступает в силу со дня официального опубликования в печатном средстве массовой информации "Официальный бюллетень органов местного самоуправления муниципального образования город Пермь".

6. Управлению по общим вопросам администрации города Перми обеспечить опубликование настоящего постановления в печатном средстве массовой информации "Официальный бюллетень органов местного самоуправления муниципального образования город Пермь".

7. Информационно-аналитическому управлению администрации города Перми обеспечить опубликование (обнародование) настоящего постановления на официальном сайте муниципального образования город Пермь в информационно-телекоммуникационной сети Интернет.

8. Контроль за исполнением настоящего постановления возложить на заместителя главы администрации города Перми Агеева В.Г.

Глава города Перми
А.Н.ДЕМКИН

Приложение 1
к постановлению
администрации города Перми
от 26.07.2021 N 549

ПОЛОЖЕНИЕ ОБ ОСОБО ОХРАНЯЕМОЙ ПРИРОДНОЙ ТЕРРИТОРИИ МЕСТНОГО ЗНАЧЕНИЯ - ОХРАНЯЕМОМ ЛАНДШАФТЕ "ЛИПОВАЯ ГОРА"

I. Общие положения

1.1. Особо охраняемая природная территория местного значения города Перми - охраняемый ландшафт "Липовая гора" (далее - ООПТ) - территория, имеющая природоохранное, рекреационное, эколого-просветительское и физкультурно-оздоровительное значение как особо ценный, крупный и целостный природный комплекс, отличающийся высоким природным разнообразием, благоприятными условиями для отдыха в природном окружении.

1.2. ООПТ образована в соответствии с [решением](#) Пермской городской Думы от 07 декабря 2004 г. N 192 "Об организации особо охраняемых природных территорий местного значения" и отнесена к особо охраняемым природным территориям местного значения города Перми, в которых устанавливается особый режим охраны и использования.

1.3. Положение об особо охраняемой природной территории местного значения - охраняемом ландшафте "Липовая гора" (далее - Положение) определяет режимы охраны, защиты, содержания и использования ООПТ.

1.4. Общая площадь ООПТ - 585 га, из них площадь ООПТ, расположенная в границах городских лесов, - 545 га.

1.5. Положение об ООПТ разработано в целях обеспечения надлежащего режима охраны и использования земельных и лесных участков, биологического разнообразия объектов животного и растительного мира, выполнения мероприятий по уходу за ними и их восстановлению, а также организации отдыха в природных условиях.

1.6. Реорганизация, ликвидация, изменение режима особой охраны и границ ООПТ производятся в соответствии с действующим законодательством.

1.7. В границах ООПТ расположены земельные и лесные участки, находящиеся в пользовании юридических и физических лиц.

1.8. Основные и вспомогательные виды разрешенного использования земельных участков, расположенных в границах ООПТ, а также предельные параметры разрешенного строительства, реконструкции объектов капитального строительства, за исключением линейных объектов, определяются с учетом градостроительных регламентов территориальных зон [Правил](#) землепользования и застройки города Перми, утвержденных решением Пермской городской Думы от 26 июня 2007 г. N 143.

1.9. Земельные и лесные участки в пределах ООПТ могут быть предоставлены для целей, соответствующих режиму использования территории, и в порядке, предусмотренном действующим законодательством.

II. Цели создания ООПТ

2.1. Целями создания ООПТ являются:

2.1.1. сохранение уникального природного ландшафта и биологического разнообразия растительного и животного мира ООПТ;

2.1.2. разработка и внедрение научных методов сохранения природного комплекса в условиях рекреационного использования;

2.1.3. осуществление наблюдений за состоянием отдельных компонентов окружающей среды на территории ООПТ, в том числе отбор проб воды, воздуха, почвы;

2.1.4. восстановление нарушенного природного комплекса;

2.1.5. создание условий для регулируемого отдыха в природных условиях;

2.1.6. организация экологического просвещения населения.

Основными направлениями экологического просвещения на ООПТ являются:

работа со средствами массовой информации;

информирование населения об ООПТ посредством представления информации в специальных изданиях (буклеты, календари и тому подобное);

создание кино- и видеопродукции;

организация видовых точек и смотровых площадок для посетителей;

организация стационарных и передвижных экспозиций (фотостенды, фотовыставки, выставки детских рисунков и иных художественных работ);

экологические экскурсии и познавательный туризм;

проведение экологических праздников и акций;

взаимодействие с образовательными и общественными организациями;

2.1.7. обеспечение сохранения природного комплекса и биологического разнообразия ООПТ путем ежегодного выполнения следующих видов работ:

проведение мероприятий по охране, защите, воспроизводству лесов;

санитарно-оздоровительные мероприятия, мероприятия по уходу за лесом, лесовосстановительные мероприятия;

организованная подкормка животных, включая птиц;

создание искусственных мест гнездования птиц и убежищ для животных.

III. Управление ООПТ

3.1. Управление ООПТ осуществляет муниципальное казенное учреждение "Пермское городское лесничество" (далее - ПермГорЛес).

3.2. ПермГорЛес на ООПТ в границах городских лесов:

3.2.1. осуществляет наблюдение за юридическими лицами, индивидуальными предпринимателями и физическими лицами в части соблюдения режима охраны и использования ООПТ. В случае нарушения режима охраны и использования ООПТ информирует лиц, уполномоченных законодательством на проведение контрольно-надзорных мероприятий и составление протоколов об административных правонарушениях;

3.2.2. организует:

санитарно-оздоровительные мероприятия и мероприятия по охране, защите, воспроизводству лесов, в том числе по обеспечению санитарной безопасности в лесах, уходу за лесом, лесовосстановлению;

создание и оборудование тропиной сети, ее содержание и ремонт;

проведение противоклещевых обработок на рекреационно обустроенных участках ООПТ;

размещение некапитальных строений и сооружений, не связанных с созданием лесной инфраструктуры, для осуществления рекреационной деятельности в городских лесах (в границах территорий без древесной растительности);

создание малых архитектурных форм для улучшения рекреационного потенциала ООПТ;

своевременную уборку снега, уборку и вывоз рассеянного мусора с целью обеспечения соответствующих санитарных требований, требований противопожарной безопасности, эстетичного вида, в том числе на рекреационно обустроенных участках ООПТ;

установку на ООПТ информационных аншлагов о режимах охраны и использования ООПТ, знаков о границах ООПТ;

проведение профилактических мероприятий по предупреждению, ограничению возникновения и распространения пожаров;

3.2.3. обеспечивает:

создание и функционирование учебно-познавательных маршрутов, экологических троп;

огораживание муравейников;

создание и размещение искусственных гнездовых и кормушек;

подготовку лыжных трасс;

сенокошение;

работы по восстановлению нарушенного ландшафта;

контроль за проведением работ по ремонту сооружений и коммуникаций, необходимых для достижения целей, поставленных при создании ООПТ, на соответствие их проекту, согласованному управлением по экологии и природопользованию администрации города Перми (далее - Управление);

содействие научно-исследовательской деятельности на ООПТ.

3.3. Управление:

планирует научно-исследовательскую деятельность на ООПТ;

осуществляет контроль при строительстве в границах ООПТ новых объектов, необходимых для выполнения ООПТ своих функций и задач, на соответствие строительства утвержденному проекту с целью максимального сохранения природного ландшафта;

накладывает ограничения на проведение шумных мероприятий в период гнездования птиц;

согласовывает мероприятия по строительству, реконструкции, текущему и капитальному ремонту объектов капитального строительства на земельных участках, предоставленных до момента создания ООПТ;

согласовывает проведение экскурсий, культурно-массовых мероприятий, а также спортивно-оздоровительных мероприятий в границах ООПТ;

согласовывает осуществление на ООПТ иных видов деятельности в случаях, установленных действующим законодательством;

согласовывает мероприятия по благоустройству ООПТ;

осуществляет муниципальный лесной контроль, муниципальный контроль в области использования и охраны ООПТ и контроль за деятельностью ПермГорЛес.

IV. Режим охраны и использования ООПТ

4.1. Режим охраны и использования ООПТ включает систему правил и мероприятий, необходимых для выполнения стоящих перед ним задач, и устанавливается исходя из задач ООПТ и требований природоохранного законодательства.

4.2. Пользователи и собственники земельных и лесных участков обязаны соблюдать требования режима охраны ООПТ и лесного законодательства. При смене пользователей и собственников земельных и лесных участков все ограничения, наложенные настоящим Положением, сохраняют силу.

4.3. На ООПТ запрещается любая деятельность, противоречащая задачам и режиму охраны ООПТ, в том числе:

искажение исторически сложившегося охраняемого ландшафта;

деятельность с превышением нормативов предельно допустимых уровней производственного и транспортного шума, вибрации, электрических, электромагнитных, магнитных полей и иных вредных физических воздействий на здоровье человека и окружающую природную среду;

умышленное причинение беспокойства, отлов и уничтожение, разорение гнезд и нор диких животных;

все виды пользования животным миром, за исключением случаев, предусмотренных настоящим Положением;

введение (интродукция) любых видов растений или животных, ранее не обитавших на ООПТ, в целях их акклиматизации;

нарушение мест обитания, сбор и уничтожение видов животных и растений, включенных в красные книги Российской Федерации, Среднего Урала и Пермского края;

самовольные посадки деревьев и кустарников, другие самовольные действия граждан, направленные на обустройство отдельных участков ООПТ;

любые виды рубок лесных насаждений, за исключением рубок, предусмотренных при проведении санитарно-оздоровительных мероприятий и мероприятий по уходу за лесом;

заготовка живицы и древесных соков;

проведение массовых спортивных, зрелищных и иных мероприятий вне специально выделенных для этих целей мест и (или) с нарушением установленного порядка, а также при отсутствии согласования с Управлением;

самовольное изменение вида разрешенного использования земельного, лесного участка;

самовольное занятие земельных, лесных участков;

размещение рекламных и информационных щитов, не связанных с функционированием ООПТ;

движение и стоянка механизированных транспортных средств, не связанных с функционированием ООПТ, осуществляемые вне дорог общего пользования, лесных дорог и специально предусмотренных для этого мест, за исключением транспортных средств, обеспечивающих противопожарные мероприятия, санитарно-оздоровительные мероприятия и мероприятия по уходу за лесом;

размещение нестационарных торговых объектов в границах ООПТ с нарушением установленного порядка и без согласования с Управлением;

загрязнение почв, замусоривание территории, захоронение мусора, устройство бытовых и промышленных свалок;

применение ядохимикатов, химических средств защиты растений и стимуляторов роста, кроме противоклещевой обработки территории;

строительство на ООПТ складов для хранения ядохимикатов, радиоактивных веществ и любых агрессивных жидкостей;

свободный выгул собак;

выгул и езда на лошадях в границах ООПТ, за исключением передвижения конной полиции;

все виды пользования природными ресурсами, связанные с их изъятием;

геологоразведочные работы и добыча полезных ископаемых, за исключением добычи подземных вод из скважин, бурение которых произведено в установленном порядке на момент принятия настоящего Положения, а также добычи подземных вод из скважин, расположенных в пределах, предоставленных на ООПТ земельных участков внутренних землепользователей, исключительно для их собственных нужд;

разведение и поддержание костров вне специально отведенных для этих целей мест;

несанкционированный снос зеленых насаждений, в том числе в пределах предоставленного на ООПТ земельного участка;

проведение любых массовых мероприятий и выгул домашних животных в период гнездования птиц;

сенокосение, проводимое вне территории рекреационных объектов;

преобразование лесных насаждений в парковые и введение (интродукция) любых видов растений или животных, ранее не обитавших на ООПТ, для озеленения участка;

устройство выгребных ям при строительстве, реконструкции и капитальном и текущем ремонте объектов;

использование угля и другого топлива, отличающегося повышенным содержанием выделяющихся при горении вредных веществ;

иная деятельность, нарушающая естественное развитие природных процессов, угрожающая состоянию природного комплекса, а также не связанная с выполнением возложенных на ООПТ задач и не предусмотренная режимом охраны и использования ООПТ.

4.4. Проекты благоустройства ООПТ подлежат обязательному согласованию с Управлением.

4.5. В границах ООПТ оборудуются информационные стенды о режимах охраны и использования ООПТ, в том числе посетителями ООПТ.

4.6. Земли в границах ООПТ, нарушенные при проведении строительных, эксплуатационных работ, связанных с нарушением почвенного покрова, ликвидации промышленных, гражданских и иных объектов и сооружений, строительстве, эксплуатации и консервации подземных объектов и коммуникаций (канализационные сооружения и другие), ликвидации последствий загрязнения земель, если по условиям их восстановления требуется снятие верхнего плодородного слоя почвы, подлежат рекультивации.

Рекультивация осуществляется последовательно в два этапа: технический и биологический в соответствии с требованиями действующего законодательства.

4.7. Информация о границах ООПТ размещается на официальном сайте муниципального образования город Пермь в информационно-телекоммуникационной сети Интернет.

4.8. Лесные участки могут быть предоставлены в аренду в соответствии с лесохозяйственным [регламентом](#) Пермского городского лесничества, утвержденным постановлением администрации города Перми от 05 мая 2012 г. N 38-П (далее - Лесохозяйственный регламент).

4.9. Снос зеленых насаждений на ООПТ производится в соответствии с [Порядком](#) сноса и выполнения компенсационных посадок зеленых насаждений на территории города Перми, утвержденным решением Пермской городской Думы от 26 августа 2014 г. N 155.

4.10. На ООПТ разрешаются:

проведение в установленном порядке научно-исследовательских работ в области охраны и рационального использования растительного мира, ландшафтной архитектуры, рекреации;

лесовосстановительные работы;

организованная подкормка животных, включая птиц, с целью сохранения их биологического разнообразия;

устройство специально отведенных мест для складирования мусора, снега, листьев и других материалов, образовавшихся в ходе работ по содержанию ООПТ, при условии обеспечения их вывоза в сроки, установленные действующим законодательством;

строительство, реконструкция, текущий и капитальный ремонт объектов капитального строительства, в том числе инженерных сооружений и линейных объектов, связанных с выполнением ООПТ своих функций и задач, в соответствии с действующим законодательством и [Правилами](#) землепользования и застройки города Перми, утвержденными решением Пермской городской Думы от 26 июня 2007 г. N 143, а также при условии сохранения природного ландшафта;

капитальный и текущий ремонт объектов капитального строительства, в том числе линейных объектов для обеспечения деятельности существующих в границах ООПТ объектов с обязательной последующей рекультивацией почвенного и растительного покрова;

создание и оборудование тропиной сети, ремонт и замена покрытия пешеходных дорожек;

оборудование спортивных площадок при условии отсутствия креплений спортивных снаряжений и иных объектов на частях деревьев и кустарников;

оборудование детских площадок;

создание в установленном порядке малых архитектурных форм для улучшения эстетического и рекреационного потенциала ООПТ;

обустройство туристских маршрутов со смотровыми площадками и экологическими тропами;

оборудование мест для пикников с запасами дров;

оборудование мест для стоянки транспортных средств на время нахождения на ООПТ их владельцев на территории, не отнесенной к городским лесам;

размещение в соответствии с действующим законодательством объектов проката спортивно-туристского инвентаря и снаряжения;

устройство мест и площадок культурно-развлекательного характера при условии соблюдения нормативов предельно допустимых уровней шума, вибрации и иных вредных физических воздействий на здоровье человека и окружающую природную среду;

проведение экскурсий, культурно-массовых, спортивно-оздоровительных мероприятий по согласованию с Управлением;

установка информационных и информационно-предупредительных аншлагов и щитов с указанием режима охраны и использования функциональной зоны ООПТ, размещение ограничивающих проезд и проход сооружений;

восстановление лесных насаждений, формирование ландшафтов на участках, прилегающих к прогулочным маршрутам и площадкам отдыха, декоративное озеленение (с использованием местных видов растений), посадки вдоль опушек, прогулочных маршрутов, площадок отдыха с целью их закрепления, формирование почвозащитного подлеска по согласованию с Управлением;

проведение биотехнических мероприятий с целью обеспечения сохранения популяций животных, свойственных конкретным лесным и другим природным сообществам, и следов их жизнедеятельности путем развешивания искусственных гнездовий, оборудования подкормочных точек и подкормочных площадок с соответствующим информационным обеспечением, расселения муравейников, посадки ягодных кустарников (с использованием местных видов растений), создания популяций местных видов травянистых и других растений - объектов показа (вдоль учебных маршрутов);

реконструкция, текущий и капитальный ремонт объектов капитального строительства и строительство строений и сооружений вспомогательного использования на земельных участках, предоставленных до момента создания ООПТ, при наличии зарегистрированного за физическими и юридическими лицами в установленном законом порядке права собственности либо иного права на данные участки. Указанные работы должны осуществляться при условии сохранения природного ландшафта, наличии положительного заключения государственной экологической экспертизы в случаях, установленных Федеральным [законом](#) от 23 ноября 1995 г. N 174-ФЗ "Об экологической экспертизе", с соблюдением требований градостроительного законодательства и в соответствии с [Правилами](#) землепользования и застройки города Перми, утвержденными решением Пермской городской Думы от 26 июня 2007 г. N 143;

проведение противоклещевых обработок.

V. Порядок проведения санитарно-оздоровительных мероприятий на ООПТ

5.1. Санитарно-оздоровительные мероприятия на ООПТ проводятся в соответствии с требованиями лесного законодательства.

5.2. Планы санитарно-оздоровительных мероприятий лесных насаждений определяются на основании материалов лесоустройства, Лесохозяйственного регламента, натурного,

лесопатологического обследования и подлежат обязательному согласованию ежегодно в срок до 15 февраля года, в котором планируется проведение санитарно-оздоровительных мероприятий, с Управлением.

5.3. Санитарно-оздоровительные мероприятия лесных насаждений выполняются без прокладки дополнительных дорог и просек с сохранением подроста.

5.4. С целью максимального сохранения почв санитарно-оздоровительные мероприятия лесных насаждений проводятся преимущественно в снежный период.

5.5. В выводково-гнездовой период запрещается проведение всех видов санитарно-оздоровительных мероприятий лесных насаждений, за исключением сноса единичных деревьев, угрожающих падением, а также мероприятий, связанных с ликвидацией очагов вредных организмов.

VI. Ответственность за нарушение правил охраны и использования ООПТ

6.1. Лица, нарушившие режим ООПТ, установленный настоящим Положением, несут уголовную и административную ответственность в соответствии с действующим законодательством.

6.2. Лица, причинившие материальный ущерб в результате нарушения порядка рекультивации, охраны, использования ООПТ, обязаны возместить его в полном объеме.

Приложение 2
к постановлению
администрации города Перми
от 26.07.2021 N 549

ПОЛОЖЕНИЕ ОБ ОСОБО ОХРАНЯЕМОЙ ПРИРОДНОЙ ТЕРРИТОРИИ МЕСТНОГО ЗНАЧЕНИЯ - ОХРАНЯЕМОМ ЛАНДШАФТЕ "ЗАКАМСКИЙ БОР"

I. Общие положения

1.1. Особо охраняемая природная территория местного значения города Перми - охраняемый ландшафт "Закамский бор" (далее - ООПТ) - территория, имеющая природоохранное, рекреационное, эколого-просветительское и физкультурно-оздоровительное значение как особо ценный, крупный и целостный природный комплекс, отличающийся высоким природным разнообразием, благоприятными условиями для отдыха в природном окружении.

1.2. ООПТ образована в соответствии с [решением](#) Пермской городской Думы от 07 декабря 2004 г. N 192 "Об организации особо охраняемых природных территорий местного значения" и отнесена к особо охраняемым природным территориям местного значения города Перми, в которых устанавливается особый режим охраны и использования.

1.3. Положение об особо охраняемой природной территории местного значения - охраняемом ландшафте "Закамский бор" (далее - Положение) определяет режимы охраны, защиты, содержания и использования ООПТ.

1.4. Общая площадь ООПТ - 1633 га, из них площадь ООПТ, расположенная в границах городских лесов, - 1593,6 га.

1.5. Положение об ООПТ разработано в целях обеспечения надлежащего режима охраны и использования земельных и лесных участков, биологического разнообразия объектов животного и растительного мира, выполнения мероприятий по уходу за ними и их восстановлению, а также организации отдыха в природных условиях.

1.6. Реорганизация, ликвидация, изменение режима особой охраны и границ ООПТ производятся в соответствии с действующим законодательством.

1.7. В границах ООПТ выделяются следующие функциональные зоны: зона особой охраны, зона охраны, зона регулируемого отдыха, зона хозяйственного назначения.

1.8. В границах ООПТ расположены земельные и лесные участки, находящиеся в пользовании юридических и физических лиц.

1.9. Основные и вспомогательные виды разрешенного использования земельных участков, расположенных в границах ООПТ, а также предельные параметры разрешенного строительства, реконструкции объектов капитального строительства, за исключением линейных объектов, определяются с учетом градостроительных регламентов территориальных зон [Правил](#) землепользования и застройки города Перми, утвержденных решением Пермской городской Думы от 26 июня 2007 г. N 143.

1.10. Земельные и лесные участки в пределах ООПТ могут быть предоставлены для целей, соответствующих режиму использования территории, и в порядке, предусмотренном действующим законодательством.

II. Цели создания ООПТ

2.1. Целями создания ООПТ являются:

2.1.1. сохранение уникального природного ландшафта и биологического разнообразия растительного и животного мира ООПТ;

2.1.2. разработка и внедрение научных методов сохранения природного комплекса в условиях рекреационного использования;

2.1.3. осуществление наблюдений за состоянием отдельных компонентов окружающей среды на территории ООПТ, в том числе отбор проб воды, воздуха, почвы;

2.1.4. восстановление нарушенного природного комплекса;

2.1.5. создание условий для регулируемого отдыха в природных условиях;

2.1.6. организация экологического просвещения населения.

Основными направлениями экологического просвещения на ООПТ являются:

работа со средствами массовой информации;

информирование населения об ООПТ посредством представления информации в специальных изданиях (буклеты, календари и тому подобное);

создание кино- и видеопродукции;

организация видовых точек и смотровых площадок для посетителей;

организация стационарных и передвижных экспозиций (фотостенды, фотовыставки, выставки детских рисунков и иных художественных работ);

экологические экскурсии и познавательный туризм;

проведение экологических праздников и акций;

взаимодействие с образовательными и общественными организациями;

2.1.7. обеспечение сохранения природного комплекса и биологического разнообразия ООПТ путем ежегодного выполнения следующих видов работ:

проведение мероприятий по охране, защите, воспроизводству лесов;

санитарно-оздоровительные мероприятия, мероприятия по уходу за лесом, лесовосстановительные мероприятия;

организованная подкормка животных, включая птиц;

создание искусственных мест гнездования птиц и убежищ для животных.

III. Управление ООПТ

3.1. Управление ООПТ осуществляет муниципальное казенное учреждение "Пермское городское лесничество" (далее - ПермГорЛес).

3.2. ПермГорЛес на ООПТ в границах городских лесов:

3.2.1. осуществляет наблюдение за юридическими лицами, индивидуальными предпринимателями и физическими лицами в части соблюдения режима охраны и использования ООПТ. В случае нарушения режима охраны и использования ООПТ информирует лиц, уполномоченных законодательством на проведение контрольно-надзорных мероприятий и составление протоколов об административных правонарушениях;

3.2.2. организует:

санитарно-оздоровительные мероприятия и мероприятия по охране, защите, воспроизводству лесов, в том числе по обеспечению санитарной безопасности в лесах, уходу за лесом, лесовосстановлению;

создание и оборудование тропиной сети, ее содержание и ремонт;

проведение противоклещевых обработок на рекреационно обустроенных участках ООПТ;

размещение некапитальных строений и сооружений, не связанных с созданием лесной инфраструктуры, для осуществления рекреационной деятельности в городских лесах (в границах территорий без древесной растительности);

создание малых архитектурных форм для улучшения рекреационного потенциала ООПТ;

своевременную уборку снега, уборку и вывоз рассеянного мусора с целью обеспечения соответствующих санитарных требований, требований противопожарной безопасности, эстетичного вида, в том числе на рекреационно обустроенных участках ООПТ;

установку на ООПТ информационных аншлагов о режимах охраны и использования ООПТ, знаков о границах ООПТ;

проведение профилактических мероприятий по предупреждению, ограничению возникновения и распространения пожаров;

3.2.3. обеспечивает:

создание и функционирование учебно-познавательных маршрутов, экологических троп;

огораживание муравейников;

создание и размещение искусственных гнездовий и кормушек;

подготовку лыжных трасс;

сенокошение;

работы по восстановлению нарушенного ландшафта;

контроль за проведением работ по ремонту сооружений и коммуникаций, необходимых для достижения целей, поставленных при создании ООПТ, на соответствие их проекту, согласованному управлением по экологии и природопользованию администрации города Перми (далее - Управление);

содействие научно-исследовательской деятельности на ООПТ.

3.3. Управление:

планирует научно-исследовательскую деятельность на ООПТ;

осуществляет контроль при строительстве в границах ООПТ новых объектов, необходимых для выполнения ООПТ своих функций и задач, на соответствие строительства утвержденному проекту с целью максимального сохранения природного ландшафта;

накладывает ограничения на проведение шумных мероприятий в период гнездования птиц;

согласовывает мероприятия по строительству, реконструкции, текущему и капитальному ремонту объектов капитального строительства на земельных участках, предоставленных до момента создания ООПТ;

согласовывает проведение экскурсий, культурно-массовых мероприятий, а также спортивно-оздоровительных мероприятий в границах ООПТ;

согласовывает осуществление на ООПТ иных видов деятельности в случаях, установленных действующим законодательством;

согласовывает мероприятия по благоустройству ООПТ;

осуществляет муниципальный лесной контроль, муниципальный контроль в области использования и охраны ООПТ и контроль за деятельностью ПермГорЛес.

IV. Режим охраны и использования ООПТ

4.1. Режим охраны ООПТ включает систему правил и мероприятий, необходимых для выполнения стоящих перед ним задач, и устанавливается исходя из задач ООПТ и требований природоохранного законодательства.

4.2. Пользователи и собственники земельных и лесных участков обязаны соблюдать требования режима охраны ООПТ и лесного законодательства. При смене пользователей и собственников земельных и лесных участков все ограничения, наложенные настоящим Положением, сохраняют силу.

4.3. На ООПТ запрещается любая деятельность, противоречащая задачам и режиму охраны ООПТ, в том числе:

искажение исторически сложившегося охраняемого ландшафта;

деятельность с превышением нормативов предельно допустимых уровней производственного и транспортного шума, вибрации, электрических, электромагнитных, магнитных полей и иных вредных физических воздействий на здоровье человека и окружающую природную среду;

умышленное причинение беспокойства, отлов и уничтожение, разорение гнезд и нор диких животных;

все виды пользования животным миром, за исключением случаев, предусмотренных настоящим Положением;

введение (интродукция) любых видов растений или животных, ранее не обитавших на ООПТ, в целях их акклиматизации;

нарушение мест обитания, сбор и уничтожение видов животных и растений, включенных в красные книги Российской Федерации, Среднего Урала и Пермского края;

самовольные посадки деревьев и кустарников, другие самовольные действия граждан, направленные на обустройство отдельных участков ООПТ;

любые виды рубок лесных насаждений, за исключением рубок, предусмотренных при проведении санитарно-оздоровительных мероприятий и мероприятий по уходу за лесом;

заготовка живицы и древесных соков;

проведение массовых спортивных, зрелищных и иных мероприятий вне специально выделенных для этих целей мест и (или) с нарушением установленного порядка, а также при отсутствии согласования с Управлением;

самовольное изменение вида разрешенного использования земельного, лесного участка;

самовольное занятие земельных, лесных участков;

размещение рекламных и информационных щитов, не связанных с функционированием ООПТ;

движение и стоянка механизированных транспортных средств, не связанных с функционированием ООПТ, осуществляемые вне дорог общего пользования, и специально предусмотренных для этого мест, за исключением транспортных средств, обеспечивающих

противопожарные мероприятия, санитарно-оздоровительные мероприятия и мероприятия по уходу за лесом;

движение и стоянка по лесохозяйственным дорогам механизированным транспортным средствам, за исключением транспортных средств, обеспечивающих противопожарные мероприятия, санитарно-оздоровительные мероприятия и мероприятия по уходу за лесом;

размещение нестационарных торговых объектов в границах ООПТ с нарушением установленного порядка и без согласования с Управлением;

загрязнение почв, замусоривание территории, захоронение мусора, устройство бытовых и промышленных свалок;

применение ядохимикатов, химических средств защиты растений и стимуляторов роста, кроме противоклещевой обработки территории;

строительство на ООПТ складов для хранения ядохимикатов, радиоактивных веществ и любых агрессивных жидкостей;

свободный выгул собак;

выгул и езда на лошадях в границах ООПТ, за исключением передвижения конной полиции;

все виды пользования природными ресурсами, связанных с их изъятием;

геологоразведочные работы и добыча полезных ископаемых, за исключением добычи подземных вод из скважин, бурение которых произведено в установленном порядке на момент принятия настоящего Положения, а также добычи подземных вод из скважин, расположенных в пределах, предоставленных на ООПТ земельных участков внутренних землепользователей, исключительно для их собственных нужд;

разведение и поддержание костров вне специально отведенных для этих целей мест;

несанкционированный снос зеленых насаждений, в том числе в пределах предоставленного на ООПТ земельного участка;

проведение любых массовых мероприятий и выгул домашних животных в период гнездования птиц;

сенокосение, проводимое вне границ зоны хозяйственного назначения, зоны регулируемого отдыха;

преобразование зеленых насаждений в парковые и введение (интродукция) любых видов растений или животных, ранее не обитавших на ООПТ, для озеленения участка;

устройство выгребных ям при строительстве, реконструкции и капитальном и текущем ремонте объектов;

использование угля и другого топлива, отличающегося повышенным содержанием выделяющихся при горении вредных веществ;

иная деятельность, нарушающая естественное развитие природных процессов, угрожающая состоянию природного комплекса, а также не связанная с выполнением возложенных на ООПТ задач и не предусмотренная режимами охраны и использования функциональных зон.

4.4. Проекты благоустройства ООПТ подлежат обязательному согласованию с Управлением.

4.5. В границах ООПТ оборудуются информационные стенды о режимах охраны и использования ООПТ, в том числе посетителями ООПТ.

4.6. Земли в границах ООПТ, нарушенные при проведении строительных, эксплуатационных работ, связанных с нарушением почвенного покрова, ликвидации промышленных, гражданских и иных объектов и сооружений, строительстве, эксплуатации и консервации подземных объектов и коммуникаций (канализационные сооружения и другие), ликвидации последствий загрязнения земель, если по условиям их восстановления требуется снятие верхнего плодородного слоя почвы, подлежат рекультивации.

Рекультивация осуществляется последовательно в два этапа: технический и биологический в соответствии с требованиями действующего законодательства.

4.7. Информация о границах ООПТ и ее функциональных зонах размещается на официальном сайте муниципального образования город Пермь в информационно-телекоммуникационной сети Интернет.

4.8. Снос зеленых насаждений на ООПТ производится в соответствии с [Порядком](#) сноса и выполнения компенсационных посадок зеленых насаждений на территории города Перми, утвержденным решением Пермской городской Думы от 26 августа 2014 г. N 155.

4.9. Лесные участки могут быть предоставлены в аренду в соответствии с лесохозяйственным [регламентом](#) Пермского городского лесничества, утвержденным постановлением администрации города Перми от 05 мая 2012 г. N 38-П (далее - Лесохозяйственный регламент).

V. Режимы охраны и использования функциональных зон на ООПТ

5.1. На ООПТ устанавливается дифференцированный режим охраны и использования территорий с учетом природных, историко-культурных, ландшафтных особенностей. В соответствии с этим на ООПТ выделены функциональные зоны согласно приложению к настоящему Положению.

5.2. Зона особой охраны - зона, в пределах которой не допускается изменение ландшафта, существующих и исторически сложившихся природных объектов. Данная зона предназначена для сохранения природных экосистем в процессе их естественного развития, сохранения всего разнообразия местных видов растений и животных.

На территории зоны особой охраны разрешаются:

организованная подкормка животных, включая птиц, с целью сохранения их биологического разнообразия;

развешивание искусственных гнезд, дуплянок, щелянок и тому подобного;

строительство и реконструкция инженерных сооружений, линейных объектов, связанных с выполнением ООПТ своих функций и задач, в соответствии с действующим законодательством и [Правилами](#) землепользования и застройки города Перми, утвержденными решением Пермской городской Думы от 26 июня 2007 г. N 143;

капитальный и текущий ремонт инженерных сооружений, линейных объектов для обеспечения деятельности существующих в границах ООПТ объектов с обязательной последующей рекультивацией почвенного и растительного покрова;

проведение в установленном порядке научно-исследовательских работ в области охраны и рационального использования растительного мира, ландшафтной архитектуры, рекреации, не приносящих ущерба природным и историческим объектам ООПТ;

посещение территории при условии соблюдения всех требований по режиму охраны и использования;

проведение экскурсий, культурно-массовых, спортивно-оздоровительных мероприятий численностью не более 50 человек при обязательном согласовании с Управлением;

установка информационных и информационно-предупредительных аншлагов и щитов с указанием режима охраны и использования функциональной зоны ООПТ, размещение ограничивающих проезд и проход сооружений;

проведение противоклещевых обработок.

5.3. Зона охраны - зона, предназначенная для сохранения и восстановления природных экосистем в процессе их естественного развития, сохранения всего разнообразия местных видов растений и животных.

На территории зоны охраны разрешаются:

проведение в установленном порядке научно-исследовательских работ в области охраны и рационального использования растительного мира, ландшафтной архитектуры, рекреации, не приносящих ущерба природным и историческим объектам ООПТ;

организованная подкормка животных, включая птиц, с целью сохранения их биологического разнообразия;

развешивание искусственных гнезд, дуплянок, щелянок и тому подобного;

строительство инженерных сооружений, линейных объектов, связанных с выполнением ООПТ своих функций и задач, в соответствии с действующим законодательством и [Правилами](#) землепользования и застройки города Перми, утвержденными решением Пермской городской Думы от 26 июня 2007 г. N 143;

капитальный и текущий ремонт инженерных сооружений, линейных объектов для обеспечения деятельности существующих в границах ООПТ объектов с обязательной последующей рекультивацией почвенного и растительного покрова;

проведение экскурсий, культурно-массовых, спортивно-оздоровительных мероприятий, численностью не более 100 человек при обязательном согласовании с Управлением;

установка информационных и информационно-предупредительных аншлагов и щитов с указанием режима охраны и использования функциональной зоны ООПТ, размещение ограничивающих проезд и проход сооружений;

проведение регулярных противоклещевых обработок.

5.4. Зона регулируемого отдыха - зона, предназначенная для осмотра достопримечательностей лесных участков, полноценного кратковременного отдыха в природных условиях, организации экологического просвещения и обеспечения посетителей информацией, а также для размещения объектов, связанных с этими целями. В пределах данной зоны предусмотрено размещение основной части туристских маршрутов с видовыми точками, тропами и местами отдыха, оборудованными укрытиями от непогоды, кострищами с запасом дров, указателями, аншлагами и схемами размещения достопримечательных объектов.

На территории зоны регулируемого отдыха разрешаются:

проведение в установленном порядке научно-исследовательских работ в области охраны и рационального использования растительного мира, ландшафтной архитектуры, рекреации;

лесовосстановительные работы;

организованная подкормка животных, включая птиц, с целью сохранения их биологического разнообразия;

устройство специально отведенных мест для складирования мусора, снега, листьев и других материалов, образовавшихся в ходе работ по содержанию ООПТ, при условии обеспечения их вывоза в сроки, установленные действующим законодательством;

строительство, реконструкция, текущий и капитальный ремонт объектов капитального строительства, в том числе инженерных сооружений и линейных объектов, связанных с выполнением ООПТ своих функций и задач, в соответствии с действующим законодательством и [Правилами](#) землепользования и застройки города Перми, утвержденными решением Пермской городской Думы от 26 июня 2007 г. N 143, а также при условии сохранения природного ландшафта;

капитальный и текущий ремонт объектов капитального строительства, в том числе линейных объектов, для обеспечения деятельности существующих в границах ООПТ объектов с обязательной последующей рекультивацией почвенного и растительного покрова;

создание и оборудование тропиной сети, ремонт и замена покрытия пешеходных дорожек;

оборудование спортивных площадок при условии отсутствия креплений спортивных снаряжений и иных объектов на частях деревьев и кустарников;

оборудование детских площадок;

создание в установленном порядке малых архитектурных форм для улучшения эстетического и рекреационного потенциала ООПТ;

обустройство туристских маршрутов со смотровыми площадками и экологическими тропами;

оборудование мест для пикников с запасами дров;

оборудование мест для стоянки транспортных средств на время нахождения на ООПТ их владельцев на территории, не отнесенной к городским лесам;

размещение в соответствии с действующим законодательством объектов проката спортивно-туристского инвентаря и снаряжения;

устройство мест и площадок культурно-развлекательного характера при условии соблюдения нормативов предельно допустимых уровней шума, вибрации и иных вредных физических воздействий на здоровье человека и окружающую природную среду;

проведение экскурсий, культурно-массовых, спортивно-оздоровительных мероприятий по согласованию с Управлением;

установка информационных и информационно-предупредительных аншлагов и щитов с указанием режима охраны и использования функциональной зоны ООПТ, размещение ограничивающих проезд и проход сооружений;

восстановление зеленых насаждений, формирование ландшафтов на участках, прилегающих к прогулочным маршрутам и площадкам отдыха, декоративное озеленение (с использованием местных видов растений), посадки вдоль опушек, прогулочных маршрутов, площадок отдыха с целью их закрепления, формирование почвозащитного подлеска по согласованию с Управлением;

проведение биотехнических мероприятий с целью обеспечения сохранения популяций животных, свойственных конкретным лесным и другим природным сообществам, и следов их жизнедеятельности путем развешивания искусственных гнездовий, оборудования подкормочных точек и подкормочных площадок с соответствующим информационным обеспечением, расселения муравейников, посадки ягодных кустарников (с использованием местных видов растений), создания популяций местных видов травянистых и других растений - объектов показа (вдоль учебных маршрутов);

проведение противоклещевых обработок.

5.5. Зона хозяйственного назначения - зона, в пределах которой предусматривается строго регулируемое хозяйственное природопользование, включающее участки внутренних землепользователей, земельные участки, ранее предоставленные в установленном порядке для использования по целевому назначению с условием максимального сохранения природного ландшафта, а также объекты социальной инфраструктуры, административные, хозяйственные и прочие объекты, связанные с выполнением ООПТ своих функций и задач.

На территории хозяйственной зоны разрешаются:

проведение в установленном порядке научно-исследовательских работ в области охраны и рационального использования растительного мира, ландшафтной архитектуры, рекреации;

лесовосстановительные работы;

организованная подкормка животных, включая птиц, с целью сохранения их биологического разнообразия;

устройство специально отведенных мест для складирования мусора, снега, листьев и других материалов, образовавшихся в ходе работ по содержанию ООПТ, при условии обеспечения их вывоза в сроки, установленные действующим законодательством;

строительство, реконструкции инженерных сооружений, линейных объектов, связанных с выполнением ООПТ своих функций и задач, а также строительство, реконструкция объектов, предусмотренных схемой территориального планирования Российской Федерации в области федерального транспорта (железнодорожного, воздушного, морского, внутреннего водного транспорта) и автомобильных дорог федерального значения в соответствии с действующим законодательством и [Правилами](#) землепользования и застройки города Перми, утвержденными решением Пермской городской Думы от 26 июня 2007 г. N 143;

реконструкция, капитальный и текущий ремонт инженерных сооружений, линейных объектов для обеспечения деятельности существующих в границах ООПТ объектов с обязательной последующей рекультивацией почвенного и растительного покрова, посадкой зеленых насаждений;

реконструкция, текущий и капитальный ремонт объектов капитального строительства и строительство строений и сооружений вспомогательного использования на земельных участках, предоставленных до момента создания ООПТ, при наличии зарегистрированного за физическими и юридическими лицами в установленном законом порядке права собственности либо иного права на данные участки. Указанные работы должны осуществляться при условии сохранения природного ландшафта, наличии положительного заключения государственной экологической экспертизы в случаях, установленных Федеральным [законом](#) от 23 ноября 1995 г. N 174-ФЗ "Об экологической экспертизе", с соблюдением требований градостроительного законодательства и в соответствии с [Правилами](#) землепользования и застройки города Перми, утвержденными решением Пермской городской Думы от 26 июня 2007 г. N 143;

создание и оборудование тропиной сети, ремонт и замена покрытия пешеходных дорожек;

развешивание искусственных гнезд, дуплянок, щелянок и тому подобного;

создание в установленном порядке малых архитектурных форм для улучшения эстетического и рекреационного потенциала ООПТ;

установка информационных и информационно-предупредительных аншлагов и щитов с указанием режима охраны и использования функциональной зоны ООПТ, размещение ограничивающих проезд и проход сооружений;

проведение противоклещевых обработок.

VI. Порядок проведения санитарно-оздоровительных мероприятий на ООПТ

6.1. Санитарно-оздоровительные мероприятия на ООПТ проводятся в соответствии с требованиями лесного законодательства.

6.2. Планы санитарно-оздоровительных мероприятий лесных насаждений определяются на основании материалов лесоустройства, Лесохозяйственного регламента, натурального, лесопатологического обследования и подлежат обязательному согласованию ежегодно в срок до 15 февраля года, в котором планируется проведение санитарно-оздоровительных мероприятий, с Управлением.

6.3. Санитарно-оздоровительные мероприятия лесных насаждений выполняются без прокладки дополнительных дорог и просек с сохранением подроста.

6.4. С целью максимального сохранения почв санитарно-оздоровительные мероприятия лесных насаждений проводятся преимущественно в снежный период.

6.5. В выводково-гнездовой период запрещается проведение всех видов санитарно-оздоровительных мероприятий лесных насаждений, за исключением сноса единичных деревьев, угрожающих падением, а также мероприятий, связанных с ликвидацией очагов вредных организмов.

VII. Ответственность за нарушение правил охраны и использования ООПТ

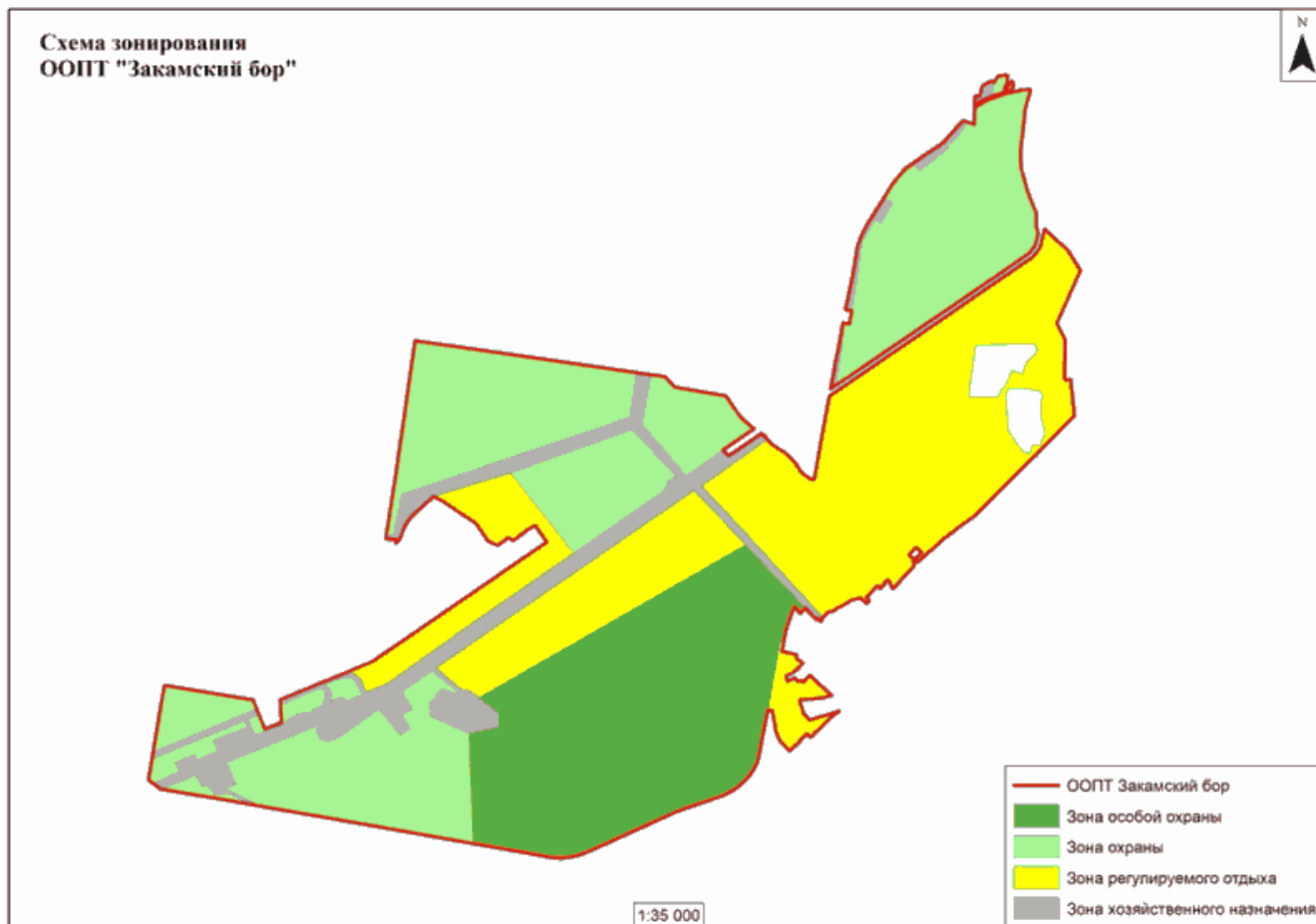
7.1. Лица, нарушившие режим ООПТ, установленный настоящим Положением, несут уголовную и административную ответственность в соответствии с действующим законодательством.

7.2. Лица, причинившие материальный ущерб в результате нарушения порядка рекультивации, охраны, использования ООПТ, обязаны возместить его в полном объеме.

Приложение
к Положению
об особо охраняемой
природной территории местного

значения - охраняемом ландшафте
"Закамский бор"

СХЕМА
функционального зонирования особо охраняемой природной
территории местного значения - охраняемого ландшафта
"Закамский бор"



Приложение 3
к постановлению
администрации города Перми
от 26.07.2021 N 549

ПОЛОЖЕНИЕ
ОБ ОСОБО ОХРАНЯЕМОЙ ПРИРОДНОЙ ТЕРРИТОРИИ МЕСТНОГО
ЗНАЧЕНИЯ - ОХРАНЯЕМОМ ЛАНДШАФТЕ "ЛЕВШИНСКИЙ"

I. Общие положения

1.1. Особо охраняемая природная территория местного значения города Перми - охраняемый ландшафт "Левшинский" (далее - ООПТ) - территория, имеющая природоохранное, рекреационное, эколого-просветительское и физкультурно-оздоровительное значение как особо ценный, крупный и целостный природный комплекс, отличающийся высоким природным разнообразием, благоприятными условиями для отдыха в природном окружении.

1.2. ООПТ образована в соответствии с [решением](#) Пермской городской Думы от 07 декабря 2004 г. N 192 "Об организации особо охраняемых природных территорий местного значения" и отнесена к особо охраняемым природным территориям местного значения города Перми, в которых устанавливается особый режим охраны и использования.

1.3. Положение об особо охраняемой природной территории местного значения - охраняемом ландшафте "Левшинский" (далее - Положение) определяет режимы охраны, защиты, содержания и использования ООПТ.

1.4. Общая площадь ООПТ - 952 га, из них площадь ООПТ, расположенная в границах городских лесов, - 874 га.

1.5. Положение об ООПТ разработано в целях обеспечения надлежащего режима охраны и использования земельных и лесных участков, биологического разнообразия объектов животного и растительного мира, выполнения мероприятий по уходу за ними и их восстановлению, а также организации отдыха в природных условиях.

1.6. Реорганизация, ликвидация, изменение режима особой охраны и границ ООПТ производятся в соответствии с действующим законодательством.

1.7. В границах ООПТ выделяются следующие функциональные зоны: зона особой охраны, зона охраны, зона регулируемого отдыха, зона хозяйственного назначения.

1.8. В границах ООПТ расположены земельные и лесные участки, находящиеся в пользовании юридических и физических лиц.

1.9. Основные и вспомогательные виды разрешенного использования земельных участков, расположенных в границах ООПТ, а также предельные параметры разрешенного строительства, реконструкции объектов капитального строительства, за исключением линейных объектов, определяются с учетом градостроительных регламентов территориальных зон [Правил](#) землепользования и застройки города Перми, утвержденных решением Пермской городской Думы от 26 июня 2007 г. N 143.

1.10. Земельные и лесные участки в пределах ООПТ могут быть предоставлены для целей, соответствующих режиму использования территории, и в порядке, предусмотренном действующим законодательством.

II. Цели создания ООПТ

2.1. Целями создания ООПТ являются:

2.1.1. сохранение уникального природного ландшафта и биологического разнообразия растительного и животного мира ООПТ;

2.1.2. разработка и внедрение научных методов сохранения природного комплекса в условиях рекреационного использования;

2.1.3. осуществление наблюдений за состоянием отдельных компонентов окружающей среды на территории ООПТ, в том числе отбор проб воды, воздуха, почвы;

2.1.4. восстановление нарушенного природного комплекса;

2.1.5. создание условий для регулируемого отдыха в природных условиях;

2.1.6. организация экологического просвещения населения.

Основными направлениями экологического просвещения на ООПТ являются:

работа со средствами массовой информации;

информирование населения об ООПТ посредством представления информации в специальных изданиях (буклеты, календари и тому подобное);

создание кино- и видеопродукции;

организация видовых точек и смотровых площадок для посетителей;

организация стационарных и передвижных экспозиций (фотостенды, фотовыставки, выставки детских рисунков и иных художественных работ);

экологические экскурсии и познавательный туризм;

проведение экологических праздников и акций;

взаимодействие с образовательными и общественными организациями;

2.1.7. обеспечение сохранения природного комплекса и биологического разнообразия ООПТ путем ежегодного выполнения следующих видов работ:

проведение мероприятий по охране, защите, воспроизводству лесов;

санитарно-оздоровительные мероприятия, мероприятия по уходу за лесом, лесовосстановительные мероприятия;

организованная подкормка животных, включая птиц;

создание искусственных мест гнездования птиц и убежищ для животных.

III. Управление ООПТ

3.1. Управление ООПТ осуществляет муниципальное казенное учреждение "Пермское городское лесничество" (далее - ПермГорЛес).

3.2. ПермГорЛес на ООПТ в границах городских лесов:

3.2.1. осуществляет наблюдение за юридическими лицами, индивидуальными предпринимателями и физическими лицами в части соблюдения режима охраны и использования ООПТ. В случае нарушения режима охраны и использования ООПТ информирует лиц, уполномоченных законодательством на проведение контрольно-надзорных мероприятий и составление протоколов об административных правонарушениях;

3.2.2. организует:

санитарно-оздоровительные мероприятия и мероприятия по охране, защите, воспроизводству лесов, в том числе по обеспечению санитарной безопасности в лесах, уходу за лесом, лесовосстановлению;

создание и оборудование тропиной сети, ее содержание и ремонт;

проведение противоклещевых обработок на рекреационно обустроенных участках ООПТ;

размещение некапитальных строений и сооружений, не связанных с созданием лесной инфраструктуры, для осуществления рекреационной деятельности в городских лесах (в границах территорий без древесной растительности);

создание малых архитектурных форм для улучшения рекреационного потенциала ООПТ;

своевременную уборку снега, уборку и вывоз рассеянного мусора с целью обеспечения соответствующих санитарных требований, требований противопожарной безопасности, эстетичного вида, в том числе на рекреационно обустроенных участках ООПТ;

установку на ООПТ информационных аншлагов о режимах охраны и использования ООПТ, знаков о границах ООПТ;

проведение профилактических мероприятий по предупреждению, ограничению возникновения и распространения пожаров;

3.2.3. обеспечивает:

создание и функционирование учебно-познавательных маршрутов, экологических троп;

огораживание муравейников;

создание и размещение искусственных гнездовых и кормушек;

подготовку лыжных трасс;

сенокошение;

работы по восстановлению нарушенного ландшафта;

контроль за проведением работ по ремонту сооружений и коммуникаций, необходимых для достижения целей, поставленных при создании ООПТ, на соответствие их проекту, согласованному управлением по экологии и природопользованию администрации города Перми (далее - Управление);

содействие научно-исследовательской деятельности на ООПТ.

3.3. Управление:

планирует научно-исследовательскую деятельность на ООПТ;

осуществляет контроль при строительстве в границах ООПТ новых объектов, необходимых для выполнения ООПТ своих функций и задач, на соответствие строительства утвержденному проекту с целью максимального сохранения природного ландшафта;

накладывает ограничения на проведение шумных мероприятий в период гнездования птиц;

согласовывает мероприятия по строительству, реконструкции, текущему и капитальному ремонту объектов капитального строительства на земельных участках, предоставленных до момента создания ООПТ;

согласовывает проведение экскурсий, культурно-массовых мероприятий, а также спортивно-оздоровительных мероприятий в границах ООПТ;

согласовывает осуществление на ООПТ иных видов деятельности в случаях, установленных действующим законодательством;

согласовывает мероприятия по благоустройству ООПТ;

осуществляет муниципальный лесной контроль, муниципальный контроль в области использования и охраны ООПТ и контроль за деятельностью ПермГорЛес.

IV. Режим охраны и использования ООПТ

4.1. Режим охраны ООПТ включает систему правил и мероприятий, необходимых для выполнения стоящих перед ним задач, и устанавливается исходя из задач ООПТ и требований природоохранного законодательства.

4.2. Пользователи и собственники земельных и лесных участков обязаны соблюдать требования режима охраны ООПТ и лесного законодательства. При смене пользователей и собственников земельных и лесных участков все ограничения, наложенные настоящим Положением, сохраняют силу.

4.3. На ООПТ запрещается любая деятельность, противоречащая задачам и режиму охраны ООПТ, в том числе:

искажение исторически сложившегося охраняемого ландшафта;

деятельность с превышением нормативов предельно допустимых уровней производственного и транспортного шума, вибрации, электрических, электромагнитных, магнитных полей и иных вредных физических воздействий на здоровье человека и окружающую природную среду;

умышленное причинение беспокойства, отлов и уничтожение, разорение гнезд и нор диких животных;

все виды пользования животным миром, за исключением случаев, предусмотренных настоящим Положением;

введение (интродукция) любых видов растений или животных, ранее не обитавших на ООПТ, в целях их акклиматизации;

нарушение мест обитания, сбор и уничтожение видов животных и растений, включенных в красные книги Российской Федерации, Среднего Урала и Пермского края;

самовольные посадки деревьев и кустарников, другие самовольные действия граждан, направленные на обустройство отдельных участков ООПТ;

любые виды рубок лесных насаждений, за исключением рубок, предусмотренных при проведении санитарно-оздоровительных мероприятий и мероприятий по уходу за лесом;

заготовка живицы и древесных соков;

проведение массовых спортивных, зрелищных и иных мероприятий вне специально выделенных для этих целей мест и (или) с нарушением установленного порядка, а также при отсутствии согласования с Управлением;

самовольное изменение вида разрешенного использования земельного, лесного участка;

самовольное занятие земельных, лесных участков;

размещение рекламных и информационных щитов, не связанных с функционированием ООПТ;

движение и стоянка механизированных транспортных средств, не связанных с функционированием ООПТ, осуществляемые вне дорог общего пользования, лесных дорог и специально предусмотренных для этого мест, за исключением транспортных средств, обеспечивающих противопожарные мероприятия, санитарно-оздоровительные мероприятия и мероприятия по уходу за лесом;

размещение нестационарных торговых объектов в границах ООПТ с нарушением установленного порядка и без согласования с Управлением;

загрязнение почв, замусоривание территории, захоронение мусора, устройство бытовых и промышленных свалок;

применение ядохимикатов, химических средств защиты растений и стимуляторов роста, кроме противоклещевой обработки территории;

строительство на ООПТ складов для хранения ядохимикатов, радиоактивных веществ и любых агрессивных жидкостей;

свободный выгул собак;

выгул и езда на лошадях в границах ООПТ, за исключением передвижения конной полиции;

все виды пользования природными ресурсами, связанных с их изъятием;

геологоразведочные работы и добыча полезных ископаемых, за исключением добычи подземных вод из скважин, бурение которых произведено в установленном порядке на момент принятия настоящего Положения, а также добычи подземных вод из скважин, расположенных в пределах, предоставленных на ООПТ земельных участков внутренних землепользователей, исключительно для их собственных нужд;

разведение и поддержание костров вне специально отведенных для этих целей мест;

несанкционированный снос зеленых насаждений, в том числе в пределах предоставленного на ООПТ земельного участка;

проведение любых массовых мероприятий и выгул домашних животных в период гнездования птиц;

сенокосение, проводимое вне границ зоны хозяйственного назначения, зоны регулируемого отдыха;

преобразование зеленых насаждений в парковые и введение (интродукция) любых видов растений или животных, ранее не обитавших на ООПТ, для озеленения участка;

устройство выгребных ям при строительстве, реконструкции и капитальном и текущем ремонте объектов;

использование угля и другого топлива, отличающегося повышенным содержанием выделяющихся при горении вредных веществ;

иная деятельность, нарушающая естественное развитие природных процессов, угрожающая состоянию природного комплекса, а также не связанная с выполнением возложенных на ООПТ задач и не предусмотренная режимами охраны и использования функциональных зон.

4.4. Проекты благоустройства ООПТ подлежат обязательному согласованию с Управлением.

4.5. В границах ООПТ оборудуются информационные стенды о режимах охраны и использования ООПТ, в том числе посетителями ООПТ.

4.6. Земли в границах ООПТ, нарушенные при проведении строительных, эксплуатационных работ, связанных с нарушением почвенного покрова, ликвидации промышленных, гражданских и иных объектов и сооружений, строительстве, эксплуатации и

консервации подземных объектов и коммуникаций (канализационные сооружения и другие), ликвидации последствий загрязнения земель, если по условиям их восстановления требуется снятие верхнего плодородного слоя почвы, подлежат рекультивации.

Рекультивация осуществляется последовательно в два этапа: технический и биологический в соответствии с требованиями действующего законодательства.

4.7. Информация о границах ООПТ и ее функциональных зонах размещается на официальном сайте муниципального образования город Пермь в информационно-телекоммуникационной сети Интернет.

4.8. Снос зеленых насаждений на ООПТ производится в соответствии с [Порядком](#) сноса и выполнения компенсационных посадок зеленых насаждений на территории города Перми, утвержденным решением Пермской городской Думы от 26 августа 2014 г. N 155.

4.9. Лесные участки могут быть предоставлены в аренду в соответствии с лесохозяйственным [регламентом](#) Пермского городского лесничества, утвержденным постановлением администрации города Перми от 05 мая 2012 г. N 38-П (далее - Лесохозяйственный регламент).

V. Режимы охраны и использования функциональных зон на ООПТ

5.1. На ООПТ устанавливается дифференцированный режим охраны и использования территорий с учетом природных, историко-культурных, ландшафтных особенностей. В соответствии с этим на ООПТ выделены функциональные зоны согласно приложению к настоящему Положению.

5.2. Зона особой охраны - зона, в пределах которой не допускается изменение ландшафта, существующих и исторически сложившихся природных объектов. Данная зона предназначена для сохранения природных экосистем в процессе их естественного развития, сохранения всего разнообразия местных видов растений и животных.

На территории зоны особой охраны разрешаются:

организованная подкормка животных, включая птиц, с целью сохранения их биологического разнообразия;

развешивание искусственных гнезд, дуплянок, щелянок и тому подобного;

строительство и реконструкция инженерных сооружений, линейных объектов, связанных с выполнением ООПТ своих функций и задач, в соответствии с действующим законодательством и [Правилами](#) землепользования и застройки города Перми, утвержденными решением Пермской городской Думы от 26 июня 2007 г. N 143;

капитальный и текущий ремонт инженерных сооружений, линейных объектов для обеспечения деятельности существующих в границах ООПТ объектов с обязательной последующей рекультивацией почвенного и растительного покрова;

проведение в установленном порядке научно-исследовательских работ в области охраны и рационального использования растительного мира, ландшафтной архитектуры, рекреации, не приносящих ущерба природным и историческим объектам ООПТ;

посещение территории при условии соблюдения всех требований по режиму охраны и использования;

проведение экскурсий, культурно-массовых, спортивно-оздоровительных мероприятий, численностью не более 50 человек, при обязательном согласовании с Управлением;

установка информационных и информационно-предупредительных аншлагов и щитов с указанием режима охраны и использования функциональной зоны ООПТ, размещение ограничивающих проезд и проход сооружений;

проведение противоклещевых обработок.

5.3. Зона охраны - зона, предназначенная для сохранения и восстановления природных экосистем в процессе их естественного развития, сохранения всего разнообразия местных видов растений и животных.

На территории зоны охраны разрешаются:

проведение в установленном порядке научно-исследовательских работ в области охраны и рационального использования растительного мира, ландшафтной архитектуры, рекреации, не приносящих ущерба природным и историческим объектам ООПТ;

организованная подкормка животных, включая птиц, с целью сохранения их биологического разнообразия;

развешивание искусственных гнезд, дуплянок, щелянок и тому подобного;

строительство инженерных сооружений, линейных объектов, связанных с выполнением ООПТ своих функций и задач, в соответствии с действующим законодательством и [Правилами](#) землепользования и застройки города Перми, утвержденными решением Пермской городской Думы от 26 июня 2007 г. N 143;

капитальный и текущий ремонт инженерных сооружений, линейных объектов для обеспечения деятельности существующих в границах ООПТ объектов с обязательной последующей рекультивацией почвенного и растительного покрова;

проведение экскурсий, культурно-массовых, спортивно-оздоровительных мероприятий, численностью не более 100 человек при обязательном согласовании с Управлением;

установка информационных и информационно-предупредительных аншлагов и щитов с указанием режима охраны и использования функциональной зоны ООПТ, размещение ограничивающих проезд и проход сооружений;

проведение регулярных противоклещевых обработок.

5.4. Зона регулируемого отдыха - зона, предназначенная для осмотра достопримечательностей лесных участков, полноценного кратковременного отдыха в природных условиях, организации экологического просвещения и обеспечения посетителей информацией, а также для размещения объектов, связанных с этими целями. В пределах данной зоны предусмотрено размещение основной части туристских маршрутов с видовыми точками, тропами и местами отдыха, оборудованными укрытиями от непогоды, кострищами с запасом дров, указателями, аншлагами и схемами размещения достопримечательных объектов.

На территории зоны регулируемого отдыха разрешаются:

проведение в установленном порядке научно-исследовательских работ в области охраны и рационального использования растительного мира, ландшафтной архитектуры, рекреации;

лесовосстановительные работы;

организованная подкормка животных, включая птиц, с целью сохранения их биологического разнообразия;

устройство специально отведенных мест для складирования мусора, снега, листьев и других материалов, образовавшихся в ходе работ по содержанию ООПТ, при условии обеспечения их вывоза в сроки, установленные действующим законодательством;

строительство, реконструкция, текущий и капитальный ремонт объектов капитального строительства, в том числе инженерных сооружений и линейных объектов, связанных с выполнением ООПТ своих функций и задач, в соответствии с действующим законодательством и [Правилами](#) землепользования и застройки города Перми, утвержденными решением Пермской городской Думы от 26 июня 2007 г. N 143, а также при условии сохранения природного ландшафта;

капитальный и текущий ремонт объектов капитального строительства, в том числе линейных объектов для обеспечения деятельности существующих в границах ООПТ объектов с обязательной последующей рекультивацией почвенного и растительного покрова;

создание и оборудование тропиной сети, ремонт и замена покрытия пешеходных дорожек;

оборудование спортивных площадок при условии отсутствия креплений спортивных снаряжений и иных объектов на частях деревьев и кустарников;

оборудование детских площадок;

создание в установленном порядке малых архитектурных форм для улучшения эстетического и рекреационного потенциала ООПТ;

обустройство туристских маршрутов со смотровыми площадками и экологическими тропами;

оборудование мест для пикников с запасами дров;

оборудование мест для стоянки транспортных средств на время нахождения на ООПТ их владельцев на территории, не отнесенной к городским лесам;

размещение в соответствии с действующим законодательством объектов проката спортивно-туристского инвентаря и снаряжения;

устройство мест и площадок культурно-развлекательного характера при условии соблюдения нормативов предельно допустимых уровней шума, вибрации и иных вредных физических воздействий на здоровье человека и окружающую природную среду;

проведение экскурсий, культурно-массовых, спортивно-оздоровительных мероприятий по согласованию с Управлением;

установка информационных и информационно-предупредительных аншлагов и щитов с указанием режима охраны и использования функциональной зоны ООПТ, размещение ограничивающих проезд и проход сооружений;

восстановление зеленых насаждений, формирование ландшафтов на участках, прилегающих к прогулочным маршрутам и площадкам отдыха, декоративное озеленение (с использованием местных видов растений), посадки вдоль опушек, прогулочных маршрутов, площадок отдыха с целью их закрепления, формирование почвозащитного подлеска по согласованию с Управлением;

проведение биотехнических мероприятий с целью обеспечения сохранения популяций животных, свойственных конкретным лесным и другим природным сообществам, и следов их жизнедеятельности путем развешивания искусственных гнездовий, оборудования подкормочных точек и подкормочных площадок с соответствующим информационным обеспечением, расселения муравейников, посадки ягодных кустарников (с использованием местных видов растений), создания популяций местных видов травянистых и других растений - объектов показа (вдоль учебных маршрутов);

проведение противоклещевых обработок.

5.5. Зона хозяйственного назначения - зона, в пределах которой предусматривается строго регулируемое хозяйственное природопользование, включающее участки внутренних землепользователей, земельные участки, ранее предоставленные в установленном порядке для использования по целевому назначению с условием максимального сохранения природного ландшафта, а также объекты социальной инфраструктуры, административные, хозяйственные и прочие объекты, связанные с выполнением ООПТ своих функций и задач.

На территории хозяйственной зоны разрешаются:

проведение в установленном порядке научно-исследовательских работ в области охраны и рационального использования растительного мира, ландшафтной архитектуры, рекреации;

лесовосстановительные работы;

организованная подкормка животных, включая птиц, с целью сохранения их биологического разнообразия;

устройство специально отведенных мест для складирования мусора, снега, листьев и других материалов, образовавшихся в ходе работ по содержанию ООПТ, при условии обеспечения их вывоза в сроки, установленные действующим законодательством;

строительство, реконструкции инженерных сооружений, линейных объектов, связанных с выполнением ООПТ своих функций и задач, в соответствии с действующим законодательством и [Правилами](#) землепользования и застройки города Перми, утвержденными решением Пермской городской Думы от 26 июня 2007 г. N 143;

реконструкция, капитальный и текущий ремонт инженерных сооружений, линейных объектов для обеспечения деятельности существующих в границах ООПТ объектов с обязательной последующей рекультивацией почвенного и растительного покрова, посадкой зеленых насаждений;

реконструкция, текущий и капитальный ремонт объектов капитального строительства и строительство строений и сооружений вспомогательного использования на земельных участках, предоставленных до момента создания ООПТ, при наличии зарегистрированного за физическими и юридическими лицами в установленном законом порядке права собственности либо иного права на данные участки. Указанные работы должны осуществляться при условии сохранения природного ландшафта, наличии положительного заключения государственной экологической экспертизы в случаях, установленных Федеральным [законом](#) от 23 ноября 1995 г. N 174-ФЗ "Об экологической экспертизе", с соблюдением требований градостроительного законодательства и в соответствии с [Правилами](#) землепользования и застройки города Перми, утвержденными решением Пермской городской Думы от 26 июня 2007 г. N 143;

создание и оборудование тропиной сети, ремонт и замена покрытия пешеходных дорожек;

развешивание искусственных гнезд, дуплянок, щелянок и тому подобного;

создание в установленном порядке малых архитектурных форм для улучшения эстетического и рекреационного потенциала ООПТ;

установка информационных и информационно-предупредительных аншлагов и щитов с указанием режима охраны и использования функциональной зоны ООПТ, размещение ограничивающих проезд и проход сооружений;

проведение противоклещевых обработок.

VI. Порядок проведения санитарно-оздоровительных мероприятий на ООПТ

6.1. Санитарно-оздоровительные мероприятия на ООПТ проводятся в соответствии с требованиями лесного законодательства.

6.2. Планы санитарно-оздоровительных мероприятий лесных насаждений определяются на основании материалов лесоустройства, Лесохозяйственного регламента, натурального, лесопатологического обследования и подлежат обязательному согласованию ежегодно в срок до 15 февраля года, в котором планируется проведение санитарно-оздоровительных мероприятий, с Управлением.

6.3. Санитарно-оздоровительные мероприятия лесных насаждений выполняются без прокладки дополнительных дорог и просек с сохранением подроста.

6.4. С целью максимального сохранения почв санитарно-оздоровительные мероприятия лесных насаждений проводятся преимущественно в снежный период.

6.5. В выводково-гнездовой период запрещается проведение всех видов санитарно-оздоровительных мероприятий лесных насаждений, за исключением сноса единичных деревьев, угрожающих падением, а также мероприятий, связанных с ликвидацией очагов вредных организмов.

VII. Ответственность за нарушение правил охраны и использования ООПТ

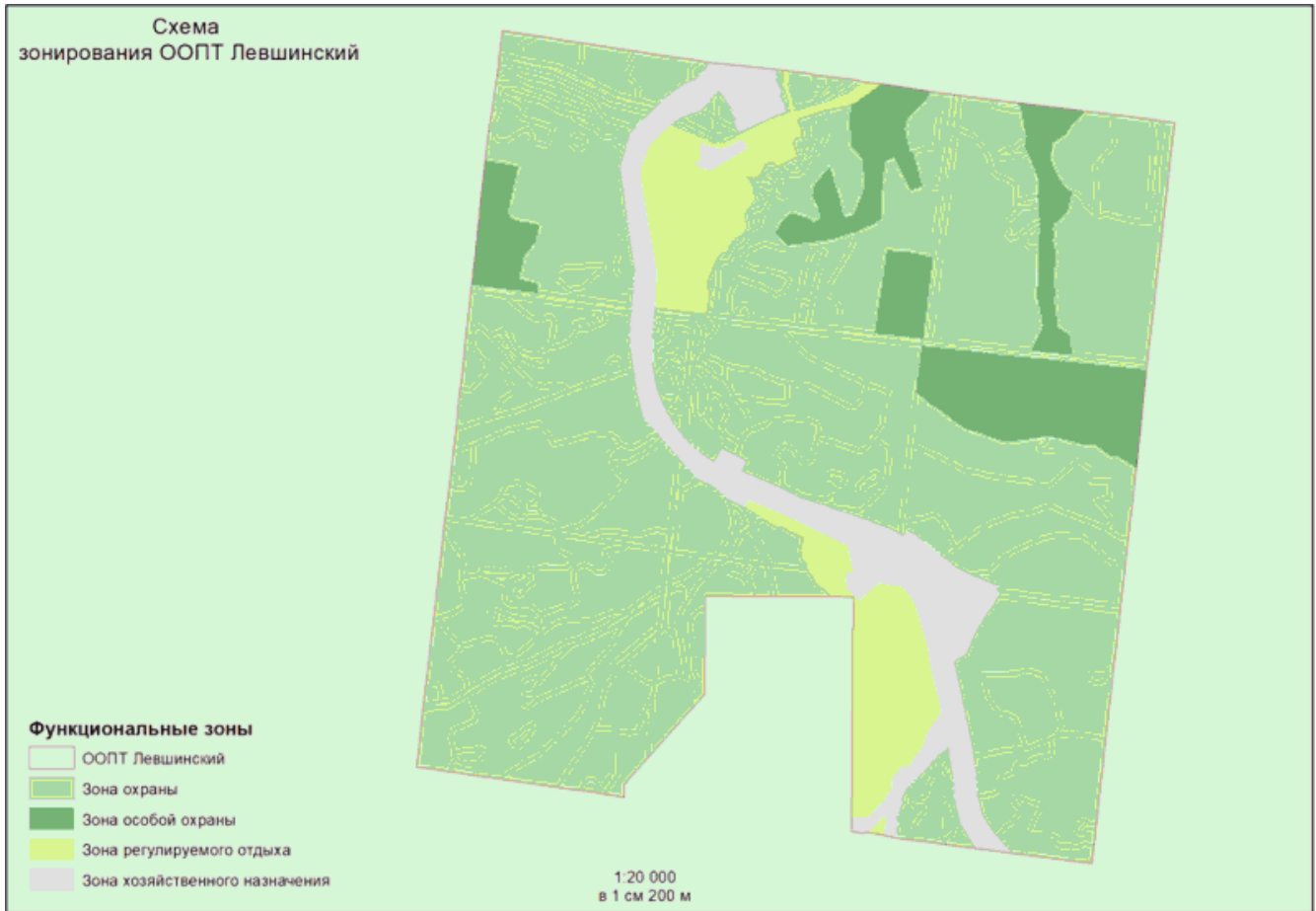
7.1. Лица, нарушившие режим ООПТ, установленный настоящим Положением, несут уголовную и административную ответственность в соответствии с действующим законодательством.

7.2. Лица, причинившие материальный ущерб в результате нарушения порядка рекультивации, охраны, использования ООПТ, обязаны возместить его в полном объеме.

Приложение
к Положению
об особо охраняемой
природной территории местного

значения - охраняемом
ландшафте "Левшинский"

СХЕМА
функционального зонирования особо охраняемой природной
территории местного значения - охраняемого ландшафта
"Левшинский"



Приложение 4
к постановлению
администрации города Перми
от 26.07.2021 N 549

ПОЛОЖЕНИЕ
ОБ ОСОБО ОХРАНЯЕМОЙ ПРИРОДНОЙ ТЕРРИТОРИИ МЕСТНОГО
ЗНАЧЕНИЯ - ОХРАНЯЕМОМ ЛАНДШАФТЕ "ВЕРХНЕКУРЬИНСКИЙ"

I. Общие положения

1.1. Особо охраняемая природная территория местного значения города Перми - охраняемый ландшафт "Верхнекурьюинский" (далее - ООПТ) - территория, имеющая природоохранное, рекреационное, эколого-просветительское и физкультурно-оздоровительное значение как особо ценный, крупный и целостный природный комплекс, отличающийся высоким природным разнообразием, благоприятными условиями для отдыха в природном окружении.

1.2. ООПТ образована в соответствии с [решением](#) Пермской городской Думы от 07 декабря 2004 г. N 192 "Об организации особо охраняемых природных территорий местного значения" и

отнесена к особо охраняемым природным территориям местного значения города Перми, в которых устанавливается особый режим охраны и использования.

1.3. Положение об особо охраняемой природной территории местного значения - охраняемом ландшафте "Верхнекурьинский" (далее - Положение) определяет режимы охраны, защиты, содержания и использования ООПТ.

1.4. Общая площадь ООПТ - 857 га, из них площадь ООПТ, расположенная в границах городских лесов, - 803,2 га.

1.5. Положение об ООПТ разработано в целях обеспечения надлежащего режима охраны и использования земельных и лесных участков, биологического разнообразия объектов животного и растительного мира, выполнения мероприятий по уходу за ними и их восстановлению, а также организации отдыха в природных условиях.

1.6. Реорганизация, ликвидация, изменение режима особой охраны и границ ООПТ производятся в соответствии с действующим законодательством.

1.7. В границах ООПТ выделяются следующие функциональные зоны: зона особой охраны, зона охраны, зона регулируемого отдыха, зона хозяйственного назначения.

1.8. В границах ООПТ расположены земельные и лесные участки, находящиеся в пользовании юридических и физических лиц.

1.9. Основные и вспомогательные виды разрешенного использования земельных участков, расположенных в границах ООПТ, а также предельные параметры разрешенного строительства, реконструкции объектов капитального строительства, за исключением линейных объектов, определяются с учетом градостроительных регламентов территориальных зон [Правил](#) землепользования и застройки города Перми, утвержденных решением Пермской городской Думы от 26 июня 2007 г. N 143.

1.10. Земельные и лесные участки в пределах ООПТ могут быть предоставлены для целей, соответствующих режиму использования территории, и в порядке, предусмотренном действующим законодательством.

II. Цели создания ООПТ

2.1. Целями создания ООПТ являются:

2.1.1. сохранение уникального природного ландшафта и биологического разнообразия растительного и животного мира ООПТ;

2.1.2. разработка и внедрение научных методов сохранения природного комплекса в условиях рекреационного использования;

2.1.3. осуществление наблюдений за состоянием отдельных компонентов окружающей среды на территории ООПТ, в том числе отбор проб воды, воздуха, почвы;

2.1.4. восстановление нарушенного природного комплекса;

2.1.5. создание условий для регулируемого отдыха в природных условиях;

2.1.6. организация экологического просвещения населения.

Основными направлениями экологического просвещения на ООПТ являются:

работа со средствами массовой информации;

информирование населения об ООПТ посредством представления информации в специальных изданиях (буклеты, календари и тому подобное);

создание кино- и видеопroduкции;

организация видовых точек и смотровых площадок для посетителей;

организация стационарных и передвижных экспозиций (фотостенды, фотовыставки, выставки детских рисунков и иных художественных работ);

экологические экскурсии и познавательный туризм;

проведение экологических праздников и акций;

взаимодействие с образовательными и общественными организациями;

2.1.7. обеспечение сохранения природного комплекса и биологического разнообразия ООПТ путем ежегодного выполнения следующих видов работ:

проведение мероприятий по охране, защите, воспроизводству лесов;

санитарно-оздоровительные мероприятия, мероприятия по уходу за лесом, лесовосстановительные мероприятия;

организованная подкормка животных, включая птиц;

создание искусственных мест гнездования птиц и убежищ для животных.

III. Управление ООПТ

3.1. Управление ООПТ осуществляет муниципальное казенное учреждение "Пермское городское лесничество" (далее - ПермГорЛес).

3.2. ПермГорЛес на ООПТ в границах городских лесов:

3.2.1. осуществляет наблюдение за юридическими лицами, индивидуальными предпринимателями и физическими лицами в части соблюдения режима охраны и использования ООПТ. В случае нарушения режима охраны и использования ООПТ информирует лиц, уполномоченных законодательством на проведение контрольно-надзорных мероприятий и составление протоколов об административных правонарушениях;

3.2.2. организует:

санитарно-оздоровительные мероприятия и мероприятия по охране, защите, воспроизводству лесов, в том числе по обеспечению санитарной безопасности в лесах, уходу за лесом, лесовосстановлению;

создание и оборудование тропиной сети, ее содержание и ремонт;

проведение противоклещевых обработок на рекреационно обустроенных участках ООПТ;

размещение некапитальных строений и сооружений, не связанных с созданием лесной инфраструктуры, для осуществления рекреационной деятельности в городских лесах (в границах территорий без древесной растительности);

создание малых архитектурных форм для улучшения рекреационного потенциала ООПТ;

своевременную уборку снега, уборку и вывоз рассеянного мусора с целью обеспечения соответствующих санитарных требований, требований противопожарной безопасности, эстетичного вида, в том числе на рекреационно обустроенных участках ООПТ;

установку на ООПТ информационных аншлагов о режимах охраны и использования ООПТ, знаков о границах ООПТ;

проведение профилактических мероприятий по предупреждению, ограничению возникновения и распространения пожаров;

3.2.3. обеспечивает:

создание и функционирование учебно-познавательных маршрутов, экологических троп;

огораживание муравейников;

создание и размещение искусственных гнездовых и кормушек;

подготовку лыжных трасс;

сенокосение;

работы по восстановлению нарушенного ландшафта;

контроль за проведением работ по ремонту сооружений и коммуникаций, необходимых для достижения целей, поставленных при создании ООПТ, на соответствие их проекту,

согласованному управлением по экологии и природопользованию администрации города Перми (далее - Управление);

содействие научно-исследовательской деятельности на ООПТ.

3.3. Управление:

планирует научно-исследовательскую деятельность на ООПТ;

осуществляет контроль при строительстве в границах ООПТ новых объектов, необходимых для выполнения ООПТ своих функций и задач, на соответствие строительства утвержденному проекту с целью максимального сохранения природного ландшафта;

накладывает ограничения на проведение шумных мероприятий в период гнездования птиц;

согласовывает мероприятия по строительству, реконструкции, текущему и капитальному ремонту объектов капитального строительства на земельных участках, предоставленных до момента создания ООПТ;

согласовывает проведение экскурсий, культурно-массовых мероприятий, а также спортивно-оздоровительных мероприятий в границах ООПТ;

согласовывает осуществление на ООПТ иных видов деятельности в случаях, установленных действующим законодательством;

согласовывает мероприятия по благоустройству ООПТ;

осуществляет муниципальный лесной контроль, муниципальный контроль в области использования и охраны ООПТ и контроль за деятельностью ПермГорЛес.

IV. Режим охраны и использования ООПТ

4.1. Режим охраны ООПТ включает систему правил и мероприятий, необходимых для выполнения стоящих перед ним задач, и устанавливается исходя из задач ООПТ и требований природоохранного законодательства.

4.2. Пользователи и собственники земельных и лесных участков обязаны соблюдать требования режима охраны ООПТ и лесного законодательства. При смене пользователей и собственников земельных и лесных участков все ограничения, наложенные настоящим Положением, сохраняют силу.

4.3. На ООПТ запрещается любая деятельность, противоречащая задачам и режиму охраны ООПТ, в том числе:

искажение исторически сложившегося охраняемого ландшафта;

деятельность с превышением нормативов предельно допустимых уровней производственного и транспортного шума, вибрации, электрических, электромагнитных, магнитных полей и иных вредных физических воздействий на здоровье человека и окружающую природную среду;

умышленное причинение беспокойства, отлов и уничтожение, разорение гнезд и нор диких животных;

все виды пользования животным миром, за исключением случаев, предусмотренных настоящим Положением;

введение (интродукция) любых видов растений или животных, ранее не обитавших на ООПТ, в целях их акклиматизации;

нарушение мест обитания, сбор и уничтожение видов животных и растений, включенных в красные книги Российской Федерации, Среднего Урала и Пермского края;

самовольные посадки деревьев и кустарников, другие самовольные действия граждан, направленные на обустройство отдельных участков ООПТ;

любые виды рубок лесных насаждений, за исключением рубок, предусмотренных при проведении санитарно-оздоровительных мероприятий и мероприятий по уходу за лесом;

заготовка живицы и древесных соков;

проведение массовых спортивных, зрелищных и иных мероприятий вне специально выделенных для этих целей мест и (или) с нарушением установленного порядка, а также при отсутствии согласования с Управлением;

самовольное изменение вида разрешенного использования земельного, лесного участка;

самовольное занятие земельных, лесных участков;

размещение рекламных и информационных щитов, не связанных с функционированием ООПТ;

движение и стоянка механизированных транспортных средств, не связанных с функционированием ООПТ, осуществляемые вне дорог общего пользования, лесных дорог и специально предусмотренных для этого мест, за исключением транспортных средств, обеспечивающих противопожарные мероприятия, санитарно-оздоровительные мероприятия и мероприятия по уходу за лесом;

размещение нестационарных торговых объектов в границах ООПТ с нарушением установленного порядка и без согласования с Управлением;

загрязнение почв, замусоривание территории, захоронение мусора, устройство бытовых и промышленных свалок;

применение ядохимикатов, химических средств защиты растений и стимуляторов роста, кроме противоклещевой обработки территории;

строительство на ООПТ складов для хранения ядохимикатов, радиоактивных веществ и любых агрессивных жидкостей;

свободный выгул собак;

выгул и езда на лошадях в границах ООПТ, за исключением передвижения конной полиции;

все виды пользования природными ресурсами, связанных с их изъятием;

геологоразведочные работы и добыча полезных ископаемых, за исключением добычи подземных вод из скважин, бурение которых произведено в установленном порядке на момент принятия настоящего Положения, а также добычи подземных вод из скважин, расположенных в пределах, предоставленных на ООПТ земельных участков внутренних землепользователей, исключительно для их собственных нужд;

разведение и поддержание костров вне специально отведенных для этих целей мест;

несанкционированный снос зеленых насаждений, в том числе в пределах предоставленного на ООПТ земельного участка;

проведение любых массовых мероприятий и выгул домашних животных в период гнездования птиц;

сенокосение, проводимое вне границ зоны хозяйственного назначения, зоны регулируемого отдыха;

преобразование зеленых насаждений в парковые и введение (интродукция) любых видов растений или животных, ранее не обитавших на ООПТ, для озеленения участка;

устройство выгребных ям при строительстве, реконструкции и капитальном и текущем ремонте объектов;

использование угля и другого топлива, отличающегося повышенным содержанием выделяющихся при горении вредных веществ;

иная деятельность, нарушающая естественное развитие природных процессов, угрожающая состоянию природного комплекса, а также не связанная с выполнением возложенных на ООПТ задач и не предусмотренная режимами охраны и использования функциональных зон.

4.4. Проекты благоустройства ООПТ подлежат обязательному согласованию с Управлением.

4.5. В границах ООПТ оборудуются информационные стенды о режимах охраны и использования ООПТ, в том числе посетителями ООПТ.

4.6. Земли в границах ООПТ, нарушенные при проведении строительных, эксплуатационных работ, связанных с нарушением почвенного покрова, ликвидации промышленных, гражданских и иных объектов и сооружений, строительстве, эксплуатации и консервации подземных объектов и коммуникаций (канализационные сооружения и другие), ликвидации последствий загрязнения земель, если по условиям их восстановления требуется снятие верхнего плодородного слоя почвы, подлежат рекультивации.

Рекультивация осуществляется последовательно в два этапа: технический и биологический в соответствии с требованиями действующего законодательства.

4.7. Информацию о границах ООПТ и ее функциональных зонах размещается на официальном сайте муниципального образования город Пермь в информационно-телекоммуникационной сети Интернет.

4.8. Снос зеленых насаждений на ООПТ производится в соответствии с [Порядком](#) сноса и выполнения компенсационных посадок зеленых насаждений на территории города Перми, утвержденным решением Пермской городской Думы от 26 августа 2014 г. N 155.

4.9. Лесные участки могут быть предоставлены в аренду в соответствии с лесохозяйственным [регламентом](#) Пермского городского лесничества, утвержденным постановлением администрации города Перми от 05 мая 2012 г. N 38-П (далее - Лесохозяйственный регламент).

V. Режимы охраны и использования функциональных зон на ООПТ

5.1. На ООПТ устанавливается дифференцированный режим охраны и использования территорий с учетом природных, историко-культурных, ландшафтных особенностей. В соответствии с этим на ООПТ выделены функциональные зоны согласно приложению к настоящему Положению.

5.2. Зона особой охраны - зона, в пределах которой не допускается изменение ландшафта, существующих и исторически сложившихся природных объектов. Данная зона предназначена для сохранения природных экосистем в процессе их естественного развития, сохранения всего разнообразия местных видов растений и животных.

На территории зоны особой охраны разрешаются:

организованная подкормка животных, включая птиц, с целью сохранения их биологического разнообразия;

развешивание искусственных гнезд, дуплянок, щелянок и тому подобного;

строительство и реконструкция инженерных сооружений, линейных объектов, связанных с выполнением ООПТ своих функций и задач, в соответствии с действующим законодательством и [Правилами](#) землепользования и застройки города Перми, утвержденными решением Пермской городской Думы от 26 июня 2007 г. N 143;

капитальный и текущий ремонт инженерных сооружений, линейных объектов для обеспечения деятельности существующих в границах ООПТ объектов с обязательной последующей рекультивацией почвенного и растительного покрова;

проведение в установленном порядке научно-исследовательских работ в области охраны и рационального использования растительного мира, ландшафтной архитектуры, рекреации, не приносящих ущерба природным и историческим объектам ООПТ;

посещение территории при условии соблюдения всех требований по режиму охраны и использования;

проведение экскурсий, культурно-массовых, спортивно-оздоровительных мероприятий, численностью не более 50 человек, при обязательном согласовании с Управлением;

установка информационных и информационно-предупредительных аншлагов и щитов с указанием режима охраны и использования функциональной зоны ООПТ, размещение ограничивающих проезд и проход сооружений;

проведение противоклещевых обработок.

5.3. Зона охраны - зона, предназначенная для сохранения и восстановления природных экосистем в процессе их естественного развития, сохранения всего разнообразия местных видов растений и животных.

На территории зоны охраны разрешаются:

проведение в установленном порядке научно-исследовательских работ в области охраны и рационального использования растительного мира, ландшафтной архитектуры, рекреации, не приносящих ущерба природным и историческим объектам ООПТ;

организованная подкормка животных, включая птиц, с целью сохранения их биологического разнообразия;

развешивание искусственных гнезд, дуплянок, щелянок и тому подобного;

строительство инженерных сооружений, линейных объектов, связанных с выполнением ООПТ своих функций и задач, в соответствии с действующим законодательством и [Правилами](#) землепользования и застройки города Перми, утвержденными решением Пермской городской Думы от 26 июня 2007 г. N 143;

капитальный и текущий ремонт инженерных сооружений, линейных объектов для обеспечения деятельности существующих в границах ООПТ объектов с обязательной последующей рекультивацией почвенного и растительного покрова;

проведение экскурсий, культурно-массовых, спортивно-оздоровительных мероприятий, численностью не более 100 человек при обязательном согласовании с Управлением;

установка информационных и информационно-предупредительных аншлагов и щитов с указанием режима охраны и использования функциональной зоны ООПТ, размещение ограничивающих проезд и проход сооружений;

проведение регулярных противоклещевых обработок.

5.4. Зона регулируемого отдыха - зона, предназначенная для осмотра достопримечательностей лесных участков, полноценного кратковременного отдыха в природных условиях, организации экологического просвещения и обеспечения посетителей информацией, а также для размещения объектов, связанных с этими целями. В пределах данной зоны предусмотрено размещение основной части туристских маршрутов с видовыми точками, тропами и местами отдыха, оборудованными укрытиями от непогоды, кострищами с запасом дров, указателями, аншлагами и схемами размещения достопримечательных объектов.

На территории зоны регулируемого отдыха разрешаются:

проведение в установленном порядке научно-исследовательских работ в области охраны и рационального использования растительного мира, ландшафтной архитектуры, рекреации;

лесовосстановительные работы;

организованная подкормка животных, включая птиц, с целью сохранения их биологического разнообразия;

устройство специально отведенных мест для складирования мусора, снега, листьев и других материалов, образовавшихся в ходе работ по содержанию ООПТ, при условии обеспечения их вывоза в сроки, установленные действующим законодательством;

строительство, реконструкция, текущий и капитальный ремонт объектов капитального строительства, в том числе инженерных сооружений и линейных объектов, связанных с выполнением ООПТ своих функций и задач, в соответствии с действующим законодательством и [Правилами](#) землепользования и застройки города Перми, утвержденными решением Пермской городской Думы от 26 июня 2007 г. N 143, а также при условии сохранения природного ландшафта;

капитальный и текущий ремонт объектов капитального строительства, в том числе линейных объектов для обеспечения деятельности существующих в границах ООПТ объектов с обязательной последующей рекультивацией почвенного и растительного покрова;

создание и оборудование тропиной сети, ремонт и замена покрытия пешеходных дорожек;

оборудование спортивных площадок при условии отсутствия креплений спортивных снаряжений и иных объектов на частях деревьев и кустарников;

оборудование детских площадок;

создание в установленном порядке малых архитектурных форм для улучшения эстетического и рекреационного потенциала ООПТ;

обустройство туристских маршрутов со смотровыми площадками и экологическими тропами;

оборудование мест для пикников с запасами дров;

оборудование мест для стоянки транспортных средств на время нахождения на ООПТ их владельцев на территории, не отнесенной к городским лесам;

размещение в соответствии с действующим законодательством объектов проката спортивно-туристского инвентаря и снаряжения;

устройство мест и площадок культурно-развлекательного характера при условии соблюдения нормативов предельно допустимых уровней шума, вибрации и иных вредных физических воздействий на здоровье человека и окружающую природную среду;

проведение экскурсий, культурно-массовых, спортивно-оздоровительных мероприятий по согласованию с Управлением;

установка информационных и информационно-предупредительных аншлагов и щитов с указанием режима охраны и использования функциональной зоны ООПТ, размещение ограничивающих проезд и проход сооружений;

восстановление зеленых насаждений, формирование ландшафтов на участках, прилегающих к прогулочным маршрутам и площадкам отдыха, декоративное озеленение (с использованием местных видов растений), посадки вдоль опушек, прогулочных маршрутов, площадок отдыха с целью их закрепления, формирование почвозащитного подлеска по согласованию с Управлением;

проведение биотехнических мероприятий с целью обеспечения сохранения популяций животных, свойственных конкретным лесным и другим природным сообществам, и следов их жизнедеятельности путем развешивания искусственных гнездовий, оборудования подкормочных точек и подкормочных площадок с соответствующим информационным обеспечением, расселения муравейников, посадки ягодных кустарников (с использованием местных видов растений), создания популяций местных видов травянистых и других растений - объектов показа (вдоль учебных маршрутов);

проведение противоклещевых обработок.

5.5. Зона хозяйственного назначения - зона, в пределах которой предусматривается строго регулируемое хозяйственное природопользование, включающее участки внутренних землепользователей, земельные участки, ранее предоставленные в установленном порядке для использования по целевому назначению с условием максимального сохранения природного ландшафта, а также объекты социальной инфраструктуры, административные, хозяйственные и прочие объекты, связанные с выполнением ООПТ своих функций и задач.

На территории хозяйственной зоны разрешаются:

проведение в установленном порядке научно-исследовательских работ в области охраны и рационального использования растительного мира, ландшафтной архитектуры, рекреации;

лесовосстановительные работы;

организованная подкормка животных, включая птиц, с целью сохранения их биологического разнообразия;

устройство специально отведенных мест для складирования мусора, снега, листьев и других материалов, образовавшихся в ходе работ по содержанию ООПТ, при условии обеспечения их вывоза в сроки, установленные действующим законодательством;

строительство, реконструкции инженерных сооружений, линейных объектов, связанных с выполнением ООПТ своих функций и задач, в соответствии с действующим законодательством и

[Правилами](#) землепользования и застройки города Перми, утвержденными решением Пермской городской Думы от 26 июня 2007 г. N 143;

реконструкция, капитальный и текущий ремонт инженерных сооружений, линейных объектов для обеспечения деятельности существующих в границах ООПТ объектов с обязательной последующей рекультивацией почвенного и растительного покрова, посадкой зеленых насаждений;

реконструкция, текущий и капитальный ремонт объектов капитального строительства и строительство строений и сооружений вспомогательного использования на земельных участках, предоставленных до момента создания ООПТ, при наличии зарегистрированного за физическими и юридическими лицами в установленном законом порядке права собственности либо иного права на данные участки. Указанные работы должны осуществляться при условии сохранения природного ландшафта, наличии положительного заключения государственной экологической экспертизы в случаях, установленных Федеральным [законом](#) от 23 ноября 1995 г. N 174-ФЗ "Об экологической экспертизе", с соблюдением требований градостроительного законодательства и в соответствии с [Правилами](#) землепользования и застройки города Перми, утвержденными решением Пермской городской Думы от 26 июня 2007 г. N 143;

создание и оборудование тропиной сети, ремонт и замена покрытия пешеходных дорожек;

развешивание искусственных гнезд, дуплянок, щелянок и тому подобного;

создание в установленном порядке малых архитектурных форм для улучшения эстетического и рекреационного потенциала ООПТ;

установка информационных и информационно-предупредительных аншлагов и щитов с указанием режима охраны и использования функциональной зоны ООПТ, размещение ограничивающих проезд и проход сооружений;

проведение противоклещевых обработок.

VI. Охранная зона ООПТ

6.1. Земельные участки в границах охранной зоны ООПТ используются правообладателями земельных, лесных участков с соблюдением режима, установленного настоящим разделом.

6.2. На территории охранной зоны ООПТ запрещается:

деятельность с превышением нормативов предельно допустимых уровней производственного и транспортного шума, вибрации, электрических, электромагнитных, магнитных полей и иных вредных физических воздействий на здоровье человека и окружающую природную среду;

умышленное причинение беспокойства, отлов и уничтожение, разорение нор диких животных, гнезд;

все виды пользования животным миром, за исключением случаев, предусмотренных настоящим Положением;

введение (интродукция) любых видов растений или животных, ранее не обитавших на ООПТ, в целях их акклиматизации;

нарушение мест обитания, сбор и уничтожение видов животных и растений, включенных в красные книги Российской Федерации, Среднего Урала и Пермского края;

самовольные посадки деревьев и кустарников, другие самовольные действия граждан, направленные на обустройство отдельных участков охранной зоны ООПТ;

снос зеленых насаждений, не соответствующий [Порядку](#) сноса и выполнения компенсационных посадок зеленых насаждений на территории города Перми, утвержденному решением Пермской городской Думы от 26 августа 2014 г. N 155;

разработка месторождений полезных ископаемых без оформленных в установленном законодательством порядке документов;

применение ядохимикатов, химических средств защиты растений и стимуляторов роста, кроме противоклещевой обработки территории;

строительство на ООПТ складов для хранения ядохимикатов, радиоактивных веществ и любых агрессивных жидкостей;

загрязнение почв, замусоривание территории, захоронение мусора, устройство бытовых и промышленных свалок;

выпуск на территорию охранной зоны ООПТ канализационных, ливневых стоков, грунтовых вод в результате строительства и эксплуатации инженерных объектов, в том числе расположенных за территорией охранной зоны ООПТ;

размещение организаций и предприятий, санитарно-защитная зона которых попадает на территорию ООПТ;

уничтожение и повреждение дорожно-тропиночной сети, объектов и сооружений, находящихся в охранной зоне ООПТ, аншлагов, табличек, межевых знаков и землеустроительных столбов, шлагбаумов, граничных столбов и других информационных знаков, а также оборудованных мест отдыха;

разведение и поддержание костров вне специально отведенных для этих целей мест.

6.3. На территории охранной зоны ООПТ разрешается:

проведение научно-исследовательских работ в области охраны и рационального пользования растительного мира, ландшафтной архитектуры, рекреации;

организованная подкормка животных, птиц с целью сохранения их биологического разнообразия;

снос деревьев при разработке месторождений полезных ископаемых в установленном законодательством порядке;

разработка месторождений полезных ископаемых в случаях, определенных федеральными законами, на основании решений, выданных уполномоченными органами в сфере недропользования, в соответствии с оформленными в установленном законодательством порядке документами, с последующим восстановлением почвенного покрова и зеленых насаждений на территории нарушенного земельного участка;

строительство инженерных сооружений, дорог и любых коммуникаций в соответствии с нормативными правовыми актами Российской Федерации и [Правилами](#) землепользования и застройки города Перми, утвержденными решением Пермской городской Думы от 26 июня 2007 г. N 143;

капитальный и текущий ремонт инженерных сооружений, дорог и любых коммуникаций для обеспечения деятельности существующих в границах охранных зон ООПТ объектов с обязательной последующей рекультивацией почвенного и растительного покрова;

размещение некапитальных объектов рекреационной инфраструктуры (временных построек рекреационного назначения, физкультурно-оздоровительных, спортивных и спортивно-технических сооружений);

установка аншлагов, шлагбаумов, граничных столбов и других информационных знаков;

рекреационное обустройство территории;

ремонт сооружений, относящихся к рекреационной инфраструктуре охранной зоны ООПТ;

создание и оборудование тропиночной сети, ремонт и замена покрытия пешеходных дорожек;

развешивание искусственных гнезд, дуплянок, щелянок;

создание малых архитектурных форм для улучшения эстетического и рекреационного потенциала охранной зоны ООПТ;

выгул собак только на поводке;

проведение мероприятий по склоноукреплению;

проведение мероприятий по охране и защите лесов, обеспечению санитарной безопасности в лесах, уходу за лесом, лесовосстановлению и лесоразведению;

размещение существующих садоводческих, огороднических и дачных некоммерческих объединений граждан без увеличения занимаемой площади.

6.4. Границы охранной зоны ООПТ обозначаются специальными информационными знаками. Организация и выполнение работ по выделению в натуре границ охранной зоны ООПТ и ее оснащению информационными знаками осуществляется ПермГорЛесом.

6.5. На территории охранных зон ООПТ охрана лесов от пожаров и защита лесов от вредителей и болезней леса осуществляются в соответствии с Лесным [кодексом](#) Российской Федерации.

VII. Порядок проведения санитарно-оздоровительных мероприятий на ООПТ

7.1. Санитарно-оздоровительные мероприятия на ООПТ проводятся в соответствии с требованиями лесного законодательства.

7.2. Планы санитарно-оздоровительных мероприятий лесных насаждений определяются на основании материалов лесоустройства, Лесохозяйственного регламента, натурального, лесопатологического обследования и подлежат обязательному согласованию ежегодно в срок до 15 февраля года, в котором планируется проведение санитарно-оздоровительных мероприятий, с Управлением.

7.3. Санитарно-оздоровительные мероприятия лесных насаждений выполняются без прокладки дополнительных дорог и просек с сохранением подроста.

7.4. С целью максимального сохранения почв санитарно-оздоровительные мероприятия лесных насаждений проводятся преимущественно в снежный период.

7.5. В выводково-гнездовой период запрещается проведение всех видов санитарно-оздоровительных мероприятий лесных насаждений, за исключением сноса единичных деревьев, угрожающих падением, а также мероприятий, связанных с ликвидацией очагов вредных организмов.

VIII. Ответственность за нарушение правил охраны и использования ООПТ

7.1. Лица, нарушившие режим ООПТ, установленный настоящим Положением, несут уголовную и административную ответственность в соответствии с действующим законодательством.

7.2. Лица, причинившие материальный ущерб в результате нарушения порядка рекультивации, охраны, использования ООПТ, обязаны возместить его в полном объеме.

Приложение
к Положению
об особо охраняемой
природной территории местного
значения - охраняемом
ландшафте "Верхнекурьянский"

СХЕМА функционального зонирования особо охраняемой природной территории местного значения - охраняемого ландшафта "Верхнекурьянский"

