

ПРАВИТЕЛЬСТВО МОСКВЫ
ПОСТАНОВЛЕНИЕ
ОТ 21 ИЮЛЯ 1998 ГОДА N 564

О МЕРАХ ПО РАЗВИТИЮ ТЕРРИТОРИЙ ПРИРОДНОГО КОМПЛЕКСА МОСКВЫ

(с изменениями на 1 октября 2020 года)

Информация об изменяющих документах

Документ с изменениями, внесенными:

[постановлением Правительства Москвы от 6 мая 2003 года N 323-ПП](#) (Вестник Мэра и Правительства Москвы, N 28, 21.05.2003);

[постановлением Правительства Москвы от 21 сентября 2004 года N 633-ПП](#) (Вестник Мэра и Правительства Москвы, N 56, 06.10.2004);

[постановлением Правительства Москвы от 1 ноября 2005 года N 853-ПП](#) (Вестник Мэра и Правительства Москвы, N 62, 16.11.2005);

[постановлением Правительства Москвы от 1 ноября 2005 года N 863-ПП](#) (Вестник Мэра и Правительства Москвы, N 64, 18.11.2005);

[постановлением Правительства Москвы от 29 ноября 2005 года N 957-ПП](#) (Вестник Мэра и Правительства Москвы, N 71, 19.12.2005);

[постановлением Правительства Москвы от 6 июня 2006 года N 378-ПП](#) (Вестник Мэра и Правительства Москвы, N 37, 03.07.2006);

[постановлением Правительства Москвы от 7 августа 2007 года N 680-ПП](#) (Вестник Мэра и Правительства Москвы, N 48, 29.08.2007);

[постановлением Правительства Москвы от 16 июня 2009 года N 559-ПП](#) (Вестник Мэра и Правительства Москвы, N 37, 30.06.2009);

[постановлением Правительства Москвы от 3 августа 2010 года N 659-ПП](#) (Вестник Мэра и Правительства Москвы, N 46, 17.08.2010);

[постановлением Правительства Москвы от 21 сентября 2016 года N 593-ПП](#) (Вестник Мэра и Правительства Москвы, N спец. выпуск 36, 04.10.2016);

[постановлением Правительства Москвы от 27 сентября 2016 года N 623-ПП](#) (Официальный сайт Мэра и Правительства Москвы www.mos.ru, 28.09.2016);

[постановлением Правительства Москвы от 3 сентября 2018 года N 1029-ПП](#) (Официальный сайт Мэра и Правительства Москвы www.mos.ru, 25.09.2018);

[постановлением Правительства Москвы от 2 октября 2018 года N 1220-ПП](#) (Вестник Мэра и Правительства Москвы, спецвыпуск N 46, 09.10.2018);

[постановлением Правительства Москвы от 3 сентября 2020 года N 1446-ПП](#) (Вестник Мэра и Правительства Москвы, спецвыпуск N 38 Том 3, 15.09.2020);

[постановлением Правительства Москвы от 1 октября 2020 года N 1641-ПП](#) (Вестник Мэра и Правительства Москвы. Спецвыпуск, N 42, Т.2, 13.10.2020).

[Решением Арбитражного суда города Москвы от 18.08.2006 N А40-34272/06-79-193](#) настоящее постановление признано недействительным в части [п.2](#) об утверждении [приложения N 6](#) о границах особо охраняемой природной территории природного заказника "Воробьевы горы".

В целях сохранения, восстановления и развития Природного комплекса Москвы и в соответствии с [Федеральным законом от 14 марта 1995 года N 33-ФЗ "Об особо охраняемых природных территориях"](#) Правительство Москвы (Преамбула в редакции, введенной в действие [постановлением Правительства Москвы от 27 сентября 2016 года N 623-ПП](#). - См. [предыдущую редакцию](#))

постановляет:

1. Образовать в городе Москве особо охраняемые природные территории регионального значения:

- природно-исторический парк "Тушинский"* (в границах города Москвы);

* Здесь и далее по тексту слова "природный парк "Тушинский" заменены словами "природно-исторический парк "Тушинский" в соответствующих падежах - [постановление Правительства Москвы от 1 ноября 2005 года N 863-ПП](#).

- природно-исторический парк "Измайлово";

- природно-исторический парк "Царицыно";

- природно-исторический парк "Покровское-Стрешнево";

- природный заказник "Долина р. Сетуни";

- природный заказник "Воробьевы горы";

- ландшафтный заказник "Теплый Стан";

- дефис исключен [постановлением Правительства Москвы от 6 мая 2003 года N 323-ПП](#). - См. предыдущую редакцию.

2. Утвердить границы особо охраняемых природных территорий:

- природно-исторический парк "Тушинский" ([приложение 1](#));

(Дефис в редакции, введенной в действие [постановлением Правительства Москвы от 21 сентября 2016 года N 593-ПП](#); в редакции, введенной в действие [постановлением Правительства Москвы от 1 октября 2020 года N 1641-ПП](#). - См. [предыдущую редакцию](#))

- дефис утратил силу - [постановление Правительства Москвы от 16 июня 2009 года N 559-ПП](#). - См. предыдущую редакцию;

- дефис утратил силу - [постановление Правительства Москвы от 21 сентября 2016 года N 593-ПП](#), - см. [предыдущую редакцию](#);

- дефис утратил силу - [постановление Правительства Москвы от 21 сентября 2016 года N 593-ПП](#), - см. [предыдущую редакцию](#);

- дефис утратил силу - [постановление Правительства Москвы от 21 сентября 2016 года N 593-ПП](#), - см. [предыдущую редакцию](#);

- природный заказник "Воробьевы горы" ([приложение 6а](#));
(Дефис в редакции, введенной в действие [постановлением Правительства Москвы от 21 сентября 2016 года N 593-ПП](#); в редакции, введенной в действие [постановлением Правительства Москвы от 3 сентября 2020 года N 1446-ПП](#). - См. [предыдущую редакцию](#))

- ландшафтный заказник "Теплый Стан" ([приложение 7, 7а](#));
(Дефис в редакции, введенной в действие [постановлением Правительства Москвы от 21 сентября 2016 года N 593-ПП](#). - См. [предыдущую редакцию](#))

- дефис исключен [постановлением Правительства Москвы от 6 мая 2003 года N 323-ПП](#). - См. предыдущую редакцию.

3. Пункт утратил силу - [постановление Правительства Москвы от 3 сентября 2020 года N 1446-ПП](#). - См. [предыдущую редакцию](#).

4. Пункт утратил силу - [постановление Правительства Москвы от 3 сентября 2020 года N 1446-ПП](#). - См. [предыдущую редакцию](#).

5. Пункт утратил силу - [постановление Правительства Москвы от 3 сентября 2020 года N 1446-ПП](#). - См. [предыдущую редакцию](#).

6. Пункт утратил силу - [постановление Правительства Москвы от 3 сентября 2020 года N 1446-ПП](#). - См. [предыдущую редакцию](#).

7. Пункт утратил силу - [постановление Правительства Москвы от 3 сентября 2020 года N 1446-ПП](#). - См. [предыдущую редакцию](#).

8. Пункт утратил силу - [постановление Правительства Москвы от 3 сентября 2020 года N 1446-ПП](#). - См. [предыдущую редакцию](#).

9. Пункт утратил силу - [постановление Правительства Москвы от 3 сентября 2020 года N 1446-ПП](#). - См. [предыдущую редакцию](#).

10. Пункт утратил силу - [постановление Правительства Москвы от 3 сентября 2020 года N 1446-ПП](#). - См. [предыдущую редакцию](#).

11. Пункт утратил силу - [постановление Правительства Москвы от 3 сентября 2020 года N 1446-ПП](#). - См. [предыдущую редакцию](#).

12. Пункт утратил силу - [постановление Правительства Москвы от 3 сентября 2020 года N 1446-ПП](#). - См. [предыдущую редакцию](#).

13. Пункт утратил силу - [постановление Правительства Москвы от 3 сентября 2020 года N 1446-ПП](#). - См. [предыдущую редакцию](#).

14. Контроль за выполнением настоящего постановления возложить на заместителя Мэра Москвы в Правительстве Москвы по вопросам жилищно-коммунального хозяйства и благоустройства Бирюкова П.П.

(Пункт в редакции, введенной в действие [постановлением Правительства Москвы от 3 сентября 2020 года N 1446-ПП](#). - См. [предыдущую редакцию](#))

Премьер Правительства Москвы
Ю.М.Лужков

Приложение 1 к постановлению Правительства Москвы от 21 июля 1998 года N 564

**(В редакции, введенной в действие
постановлением Правительства Москвы
от 1 октября 2020 года N 1641-ПП. -
См. предыдущую редакцию)**

**СХЕМА ГРАНИЦ ОСОБО ОХРАНЯЕМОЙ ПРИРОДНОЙ ТЕРРИТОРИИ РЕГИОНАЛЬНОГО ЗНАЧЕНИЯ
"ПРИРОДНО-ИСТОРИЧЕСКИЙ ПАРК "ТУШИНСКИЙ" ***

* Приложение см. по ссылке. - Примечание изготовителя базы данных.

**Приложение 1а
к постановлению Правительства Москвы
от 21 июля 1998 года N 564
(В редакции, введенной в действие
постановлением Правительства Москвы
от 2 октября 2018 года N 1220-ПП. -
См. предыдущую редакцию)**

**СХЕМА ГРАНИЦ ОСОБО ОХРАНЯЕМОЙ ПРИРОДНОЙ ТЕРРИТОРИИ "ПРИРОДНО-ИСТОРИЧЕСКИЙ ПАРК
"ТУШИНСКИЙ"**

Утратила силу -
постановление Правительства Москвы от 1 октября 2020 года N 1641-ПП. -
См. предыдущую редакцию

**Приложение 2
к постановлению Правительства Москвы
от 21 июля 1998 года N 564**

ОПИСАНИЕ ГРАНИЦ ПРИРОДНО-ИСТОРИЧЕСКОГО ПАРКА "ИЗМАЙЛОВО" *О)

Границы природно-исторического парка "Измайлово" проходят:

на севере - от пересечения Измайловского шоссе с Измайловским проспектом на северо-восток и восток по четной стороне Измайловского шоссе до пересечения с прямой, продолжающей на юго-запад местный проезд к станции метро "Измайловский парк" и спорткомплексу "Измайлово", далее, пересекая Измайловское шоссе, на север-северо-восток 430 метров по восточной стороне местного проезда, далее на запад-северо-запад 10 метров по южной стороне местного проезда, далее на север-северо-восток, северо-восток, восток и юго-восток по внешней стороне проезда вокруг Серебряно-Виноградного пруда до западной стороны Измайловского проезда, далее на юг-юго-восток по западной стороне Измайловского проезда до Первомайской улицы, далее на юго-запад по нечетной стороне Первомайской улицы до пересечения с прямой, продолжающей на север-северо-запад Главную аллею, далее на юг-юго-восток 85 метров по этой прямой и восточной стороне Главной аллеи, далее на восток по южной ограде ГСК "Березка", далее на север по восточной ограде ГСК "Березка" до ограды наземной линии метро, далее на восток по ограде линии метро до ее юго-восточного угла, далее на север по ограде метро и продолжающей ее прямой до тротуара вдоль домовладений по Измайловскому проспекту, далее на восток по южной стороне тротуара до Большого Купавенского проезда, далее, пересекая Большой Купавенский проезд, на восток по южной стороне проезда N 252 до 16-й Парковой улицы, далее на север по восточной стороне 16-й Парковой улицы до южной границы домовладения N 2

по 16-й Парковой улице, далее на восток, север, восток, север и запад по границам домовладения N 2 до 16-й Парковой улицы, далее на север по восточной стороне 16-й Парковой улицы до юго-западного угла ограды школы-интерната, далее на восток и север по ограде школы-интерната до местного проезда от 16-й Парковой улицы до МКАД, далее на северо-восток по юго-восточной стороне местного проезда до домовладения N 72 по Сиреневому бульвару, далее на север, пересекая местный проезд, по восточной границе домовладения N 72, далее на запад по северной границе домовладения N 72, далее на северо-запад по ограде, далее на северо-запад и северо-восток по юго-западной и северо-западной границам леса до внутренней границы полосы отвода МКАД;

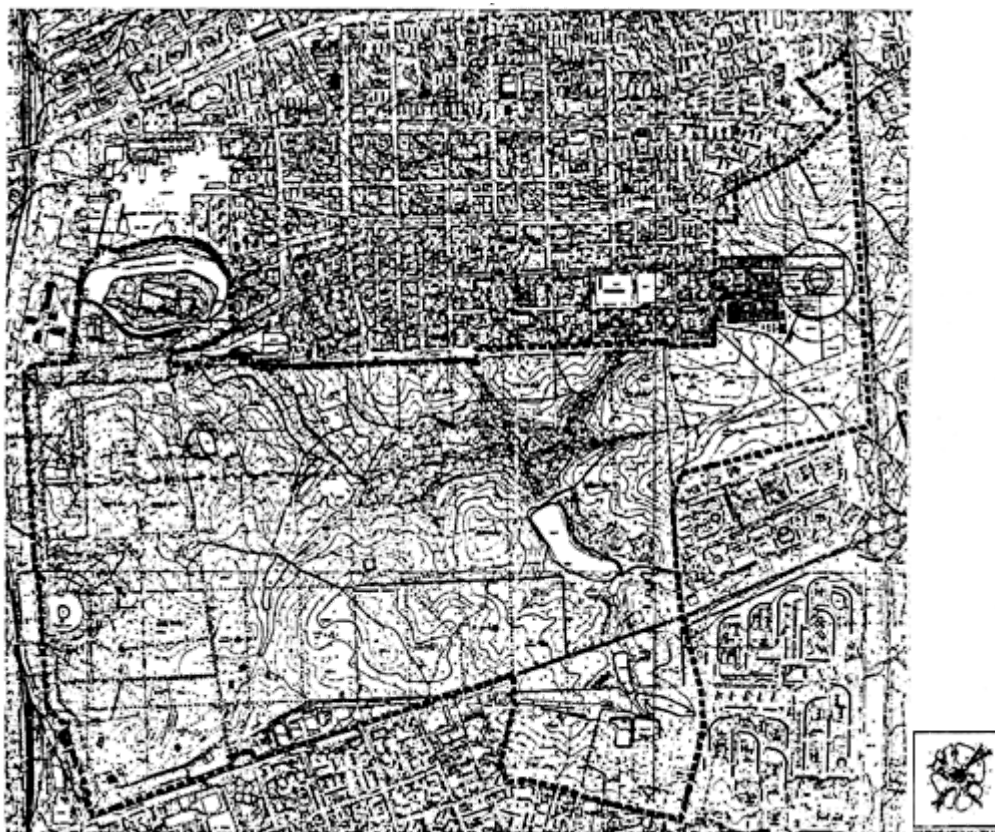
на востоке - на юг по внутренней границе полосы отвода МКАД до юго-восточного угла квартала 42 Измайловского лесопарка;

на юге - на запад-юго-запад по южной границе кварталов 42 и 41 Измайловского лесопарка до Большого Купавенского проезда, далее, пересекая Большой Купавенский проезд, на юг по западной стороне Большого Купавенского проезда до шоссе Энтузиастов, далее, пересекая шоссе Энтузиастов, на юг-юго-восток и юго-юго-запад по западной стороне Свободного проспекта до улицы Metallургов, далее на запад-северо-запад и запад-юго-запад по северной стороне улицы Metallургов до проезда N 3948, далее на север-северо-запад, север-северо-восток и север по восточной стороне проезда N 3943 до шоссе Энтузиастов, далее, пересекая шоссе Энтузиастов, на юго-запад по северной стороне шоссе Энтузиастов до объездной дороги вокруг АЗС и мойки к востоку от Главной аллеи, далее на север-северо-запад и запад-юго-запад по обращенной к лесу стороне объездной дороги до Главной аллеи, далее, пересекая Главную аллею, на юг-юго-восток по восточной стороне Главной аллеи до шоссе Энтузиастов, далее на юго-запад по северной стороне шоссе Энтузиастов до юго-западного угла земельного участка Метростроя;

на западе - на север-северо-запад 150 метров по юго-западной границе земельного участка Метростроя и продолжающей ее прямой, далее на восток-северо-восток 20 метров, далее на север-северо-запад по восточной границе ГСК и проезда N 702 к промышленно-коммунальной зоне, далее на север по ограде промышленно-коммунальной зоны до западной границы квартала 36 Измайловского лесопарка, далее на север по западным границам кварталов 36, 25, 13, 1 Измайловского лесопарка.

Приложение 2а
к постановлению Правительства Москвы
от 21 июля 1998 года N 564

ПРИРОДНО-ИСТОРИЧЕСКИЙ ПАРК "ИЗМАЙЛОВО"



Приложение 3
к постановлению Правительства Москвы
от 21 июля 1998 года N 564
(в редакции [постановления](#)
[Правительства Москвы](#)
от 29 ноября 2005 года N 957-ПП
- см. [предыдущую редакцию](#))

ОПИСАНИЕ ГРАНИЦ ОСОБО ОХРАНЯЕМОЙ ПРИРОДНОЙ ТЕРРИТОРИИ
"ПРИРОДНО-ИСТОРИЧЕСКИЙ ПАРК "ЦАРИЦЫНО"

Границы особо охраняемой природной территории "Природно-исторический парк "Царицыно" проходят:

- на севере - от пересечения полосы отвода Курского направления Московской железной дороги и развязки Каширского шоссе на юго-восток и восток по обращенной к парку стороне развязки и 590 метров на юго-восток по четной стороне Каширского шоссе, далее на север-северо-восток 105 метров до границы охранной зоны памятника истории и культуры "Усадьба "Царицыно", далее на восток вдоль улицы Борисовские Пруды по границе охранной зоны памятника истории и культуры "Усадьба "Царицыно" до границы памятника истории и культуры "Усадьба "Царицыно", далее на восток по границе памятника истории и культуры ""Усадьба "Царицыно" до границы его охранной зоны, далее на восток по границе охранной зоны памятника истории и культуры "Усадьба "Царицыно" до проектируемого проезда N 334;

- на востоке - от улицы Борисовские Пруды на юго-восток и юг по обращенной к парку стороне проектируемого проезда 334 до проектируемого проезда 5301, далее на восток по обращенной к реке Городне стороне проектируемого проезда 5301 до границы водоохранной зоны реки Городни, далее на юг-юго-восток по границе водоохранной зоны реки Городни до улицы Мусы Джалиля, далее на запад по обращенной к реке Городне стороне улицы Мусы Джалиля и

проектируемого проезда 5302 до границы охранной зоны памятника истории и культуры "Усадьба "Царицыно", далее на юг по границе охранной зоны памятника истории и культуры ""Усадьба "Царицыно" до Орехового проезда, далее на юго-запад по четной стороне Орехового проезда до линии застройки, далее на запад 100 метров по линии застройки, далее на север и северо-восток по линии застройки до местного проезда вдоль северной границы земельного участка школы (дом N 13 по Борисовскому проезду), далее на запад-юго-запад по обращенной к Борисовскому пруду стороне местного проезда вдоль домовладений NN 13 - 1 корп.3 по Борисовскому проезду и продолжающей местный проезд прямой до Каширского шоссе, далее, пересекая Каширское шоссе, на запад-юго-запад по обращенной к Борисовскому пруду стороне местного проезда до его поворота на юг, далее на юго-запад и юг по линии застройки до улицы Маршала Захарова, далее на юг по границе охранной зоны памятника истории и культуры "Усадьба "Царицыно" вдоль улицы Маршала Захарова 70 метров до местного проезда, далее на запад по обращенной к территории парка стороне местного проезда, пересекая Шипиловский проезд, до его четной стороны, далее на юг по четной стороне Шипиловского проезда до четной стороны проектируемого проезда 5337, далее в восточном направлении по четной стороне проектируемого проезда 5337 до границы зоны регулирования застройки памятника истории и культуры "Усадьба "Царицыно", далее на юго-восток, юг и юго-запад по границе зоны регулирования застройки памятника истории и культуры "Усадьба "Царицыно" до восточной границы охранной хоны памятника истории и культуры "Усадьба "Царицыно", далее на юго-восток по прямой 157 метров до внутренней границы полосы отвода МКАД;

- на юге - по внутренней границе полосы отвода МКАД на юго-запад до железнодорожной ветки на город Видное, далее на запад по основанию откоса вдоль северной стороны железнодорожной ветки до пересечения с прямой, продолжающей на северо-восток юго-восточную границу квартала 6 Видновского лесопарка, далее на юг-юго-запад по этой прямой и юго-восточной границе квартала 6 Видновского лесопарка до его юго-восточного угла, далее на запад-юго-запад, юг-юго-запад и запад по границам квартала 6 Видновского лесопарка до его юго-западного угла;

- на западе - от юго-западного угла квартала 6 Видновского лесопарка на северо-запад по границе квартала 6 Видновского лесопарка до границы охранной зоны памятника истории и культуры "Усадьба "Царицыно", далее на северо-запад по границе охранной зоны памятника истории и культуры "Усадьба "Царицыно" до территории памятника истории и культуры "Усадьба "Царицыно", далее на северо-запад по границе территории памятника истории и культуры "Усадьба "Царицыно" до южной границы полосы отвода Курского направления Московской железной дороги, далее на северо-восток по границе полосы отвода Курского направления Московской железной дороги до развязки Каширского шоссе.

Приложение 3а к постановлению Правительства Москвы от 21 июля 1998 года N 564

ПРИРОДНО-ИСТОРИЧЕСКИЙ ПАРК "ЦАРИЦЫНО"

Утратило силу на основании
[постановления Правительства Москвы](#)
[от 29 ноября 2005 года N 957-ПП](#). - См. [предыдущую редакцию](#).

Приложение 4 к постановлению Правительства Москвы от 21 июля 1998 года N 564

ОПИСАНИЕ ГРАНИЦ ПРИРОДНО-ИСТОРИЧЕСКОГО ПАРКА "ПОКРОВСКОЕ-СТРЕШНЕВО"

Утратило силу на основании
[постановления Правительства Москвы](#)
[от 21 сентября 2004 года N 633-ПП.](#) - См. [предыдущую редакцию.](#)

Приложение 4а
к постановлению Правительства Москвы
от 21 июля 1998 года N 564

ПРИРОДНО-ИСТОРИЧЕСКИЙ ПАРК "ПОКРОВСКОЕ-СТРЕШНЕВО"

Приложение утратило силу на основании
[постановления Правительства Москвы](#)
[от 21 сентября 2004 года N 633-ПП.](#) - См. [предыдущую редакцию.](#)

Приложение 5
к постановлению Правительства Москвы
от 21 июля 1998 года N 564

ОПИСАНИЕ ГРАНИЦ
ПРИРОДНОГО ЗАКАЗНИКА "ДОЛИНА Р.СЕТУНИ"

Утратило силу на основании
[постановления Правительства Москвы](#)
[от 6 июня 2006 года N 378-ПП.](#) - См. [предыдущую редакцию.](#)

Приложение 5а
к постановлению Правительства Москвы
от 21 июля 1998 года N 564

ПРИРОДНЫЙ ЗАКАЗНИК "ДОЛИНА РЕКИ СЕТУНИ"



Приложение 6
к постановлению Правительства Москвы
от 21 июля 1998 года N 564
(в редакции [постановления](#)
[Правительства Москвы](#)
от 7 августа 2007 года N 680-ПП
- см. [предыдущую редакцию](#))

ОПИСАНИЕ
ГРАНИЦ ОСОБО ОХРАНЯЕМОЙ ПРИРОДНОЙ ТЕРРИТОРИИ
"ПРИРОДНЫЙ ЗАКАЗНИК "ВОРОБЬЕВЫ ГОРЫ"

Утратило силу -
[постановление Правительства Москвы от 3 сентября 2020 года N 1446-ПП.](#) -
См. [предыдущую редакцию](#)

Приложение 6а
к постановлению Правительства Москвы
от 21 июля 1998 года N 564
(В редакции, введенной в действие
[постановлением Правительства Москвы](#)
от 3 сентября 2020 года N 1446-ПП. -
См. [предыдущую редакцию](#))

[ПРИРОДНЫЙ ЗАКАЗНИК "ВОРОБЬЕВЫ ГОРЫ" *](#)

* Приложение см. по ссылке. - Примечание изготовителя базы данных.

Приложение 7
к постановлению Правительства Москвы
от 21 июля 1998 года N 564
(В редакции, введенной в действие
постановлением Правительства Москвы
от 3 сентября 2018 года N 1029-ПП. -
См. предыдущую редакцию)

ОПИСАНИЕ ГРАНИЦ ОСОБО ОХРАНЯЕМОЙ ПРИРОДНОЙ ТЕРРИТОРИИ "ЛАНДШАФТНЫЙ ЗАКАЗНИК
"ТЕПЛЫЙ СТАН" *

* Приложение см. по ссылке. - Примечание изготовителя базы данных.

Приложение 7а
к постановлению Правительства Москвы
от 21 июля 1998 года N 564
(В редакции, введенной в действие
постановлением Правительства Москвы
от 3 сентября 2018 года N 1029-ПП. -
См. предыдущую редакцию)

СХЕМА ГРАНИЦ ОСОБО ОХРАНЯЕМОЙ ПРИРОДНОЙ ТЕРРИТОРИИ "ЛАНДШАФТНЫЙ ЗАКАЗНИК
"ТЕПЛЫЙ СТАН" *

* Приложение см. по ссылке. - Примечание изготовителя базы данных.

Приложение 8
к постановлению Правительства Москвы
от 21 июля 1998 года N 564

ОПИСАНИЕ ГРАНИЦ
ЛАНДШАФТНОГО ЗАКАЗНИКА "КРЫЛАТСКИЕ ХОЛМЫ"

Утратило силу на основании
постановления Правительства Москвы
от 6 мая 2003 года N 323-ПП. - См. предыдущую редакцию.

**Приложение 8а
к постановлению Правительства Москвы
от 21 июля 1998 года N 564**

ЛАНДШАФТНЫЙ ЗАКАЗНИК "КРЫЛАТСКИЕ ХОЛМЫ"

Приложение утратило силу на основании
[постановления Правительства Москвы
от 6 мая 2003 года N 323-ПП](#). - См. предыдущую редакцию.

**Приложение 9
к постановлению Правительства Москвы
от 21 июля 1998 года N 564**

**РЕЖИМЫ ОСОБОЙ ОХРАНЫ И ИСПОЛЬЗОВАНИЯ
ОСОБО ОХРАНЯЕМЫХ ПРИРОДНЫХ ТЕРРИТОРИЙ Г.МОСКВЫ**

Утратили силу -
[постановление Правительства Москвы от 3 сентября 2020 года N 1446-ПП](#). -
См. [предыдущую редакцию](#)

Редакция документа с учетом
изменений и дополнений подготовлена
АО "Кодекс"