

СОВЕТ МИНИСТРОВ РЕСПУБЛИКИ КРЫМ**ПОСТАНОВЛЕНИЕ**

от 29 декабря 2018 г. N 681

**ОБ УТВЕРЖДЕНИИ ПОЛОЖЕНИЯ О ПРИРОДНОМ ПАРКЕ РЕГИОНАЛЬНОГО
ЗНАЧЕНИЯ РЕСПУБЛИКИ КРЫМ "МЫС МАРТЬЯН"**

В соответствии с Федеральным законом от 14 марта 1995 года N 33-ФЗ "Об особо охраняемых природных территориях", Законом Республики Крым от 10 ноября 2014 года N 5-ЗРК/2014 "Об особо охраняемых природных территориях Республики Крым", Законом Республики Крым от 29 мая 2014 года N 5-ЗРК "О системе исполнительных органов государственной власти Республики Крым", постановлением Совета министров Республики Крым от 24 июня 2014 года N 136 "Об утверждении Положения о Министерстве экологии и природных ресурсов Республики Крым", распоряжением Совета министров Республики Крым от 5 февраля 2015 года N 69-р "Об утверждении Перечня особо охраняемых природных территорий регионального значения Республики Крым", в целях совершенствования государственного управления и контроля в области организации и функционирования особо охраняемых природных территорий регионального значения Республики Крым Совет министров Республики Крым постановляет:

Утвердить прилагаемое Положение о природном парке регионального значения Республики Крым "Мыс Мартьян".

Глава Республики Крым,
Председатель Совета министров
Республики Крым
С.АКСЕНОВ

Заместитель Председателя Совета министров
Республики Крым -
руководитель Аппарата Совета министров
Республики Крым
Л.ОПАНАСЮК

Приложение
к постановлению
Совета министров
Республики Крым
от 29.12.2018 N 681

ПОЛОЖЕНИЕ**О ПРИРОДНОМ ПАРКЕ РЕГИОНАЛЬНОГО ЗНАЧЕНИЯ РЕСПУБЛИКИ КРЫМ
"МЫС МАРТЬЯН"****1. Общие положения**

1.1. Природный парк регионального значения Республики Крым "Мыс Мартьян" (далее - Природный парк) в соответствии с распоряжением Совета министров Республики Крым от 5 февраля 2015 года N 69-р "Об утверждении Перечня особо охраняемых природных территорий регионального значения Республики Крым" является особо охраняемой природной территорией регионального значения.

1.2. Природный парк образован без ограничения срока действия.

1.3. Природный парк находится в ведении Министерства экологии и природных ресурсов Республики Крым (далее - Минприроды Крыма).

1.4. Природный парк расположен по адресу: пгт Никита, г. Ялта, Республика Крым.

В соответствии с распоряжением Совета министров Республики Крым от 5 февраля 2015 года N 69-р "Об утверждении Перечня особо охраняемых природных территорий регионального значения Республики Крым" площадь Природного парка составляет 240 га (из них 120 га - прилегающая акватория Черного моря).

1.5. В границах Природного парка могут находиться земли других землепользователей, которые включены в его состав и на которых хозяйственная деятельность осуществляется с соблюдением общих требований к охране окружающей природной среды.

1.6. На прилегающих к территории Природного парка участках земли создается охранная зона, для которой устанавливаются ограничения хозяйственной и иной деятельности.

1.7. Границы и особенности режима особой охраны Природного парка учитываются при разработке планов и перспектив экономического и социального развития, подготовке документов территориального планирования.

1.8. Границы Природного парка представлены в приложении 1 к настоящему Положению.

1.9. Сведения о характерных точках границы Природного парка представлены в приложении 2 к настоящему Положению.

1.10. Сведения о границах Природного парка внесены в Единый государственный реестр недвижимости как зона с особыми условиями использования территории с присвоением учетного номера 90.25.2.59.

2. Цель создания и задачи природного парка

2.1. Основными целями организации Природного парка являются:

сохранение уникальных и типичных природных комплексов и объектов, достопримечательных природных образований, редких, находящихся под угрозой исчезновения, и иных ценных объектов растительного и животного мира, их генетического фонда;

создание условий для регулируемого туризма и отдыха, в том числе для развития физической культуры и спорта, и сохранение рекреационных ресурсов;

экологическое воспитание населения;

наблюдение за изменением состояния окружающей природной среды.

2.2. Основными задачами Природного парка являются:

охрана уникальных природных комплексов и объектов;

охрана редких и находящихся под угрозой исчезновения видов животных и растений, занесенных в Красную книгу Российской Федерации и Красную книгу Республики Крым;

охрана и восстановление охотничьих видов животных и птиц;

разработка и внедрение эффективных методов охраны природных ландшафтов и поддержание экологического баланса в условиях рекреационного использования территории Природного парка;

организация использования рекреационных ресурсов Природного парка в эколого-просветительских целях;

создание условий для отдыха населения, развития физической культуры и спорта, организация контролируемого туристско-экскурсионного обслуживания;

организация и проведение научных исследований, осуществление экологического мониторинга;

контроль за соблюдением установленного настоящим Положением режима особой охраны и природопользования, требований законодательства в области охраны окружающей природной среды.

3. Режим особой охраны территории природного парка

3.1. На территории Природного парка в соответствии с законодательством Российской Федерации и Республики Крым устанавливаются различные режимы особой охраны и использования в зависимости от экологической и рекреационной ценности природных участков.

Режим особой охраны территории Природного парка включает систему правил и мероприятий, необходимых для выполнения стоящих перед ним задач, и устанавливается исходя из целей создания Природного парка и требований природоохранного законодательства.

3.2. На территории Природного парка выделяются следующие функциональные зоны: природоохранная и хозяйственная, согласно приложению 3 к настоящему Положению.

3.2.1. На территории всего Природного парка запрещается:

1) любая деятельность, угрожающая состоянию природных комплексов и объектов, в том числе влекущая за собой изменение исторически сложившегося природного ландшафта, снижение и уничтожение его экологической, эстетической и рекреационной ценности, изменение среды обитания редких и находящихся под угрозой исчезновения видов растений и животных, нарушение режима содержания памятников истории и культуры;

2) строительство и размещение стационарных и временных сооружений, не связанных с выполнением задач, возложенных на Природный парк, за исключением строительства и размещения новых линейных и берегоукрепительных сооружений, связанных с реализацией федеральных целевых программ и государственных программ Республики Крым, утвержденных в установленном порядке;

3) нарушение почвенного покрова, проведение земляных работ и распашка земель, за исключением работ, связанных с осуществлением противопожарных мероприятий и проведением научных исследований;

4) проведение мелиоративных и любых других работ, которые могут привести к изменению гидрологического и гидрохимического режимов;

5) пускание палов, выжигание растительности;

6) нахождение, проезд вне дорог общего пользования всех видов механизированного транспорта (за исключением транспорта должностных лиц при выполнении ими служебных обязанностей, государственных природоохранных и других уполномоченных органов, аварийно-спасательных формирований);

7) проведение взрывных работ;

8) геологическое изучение, разведка и добыча полезных ископаемых;

9) уничтожение и повреждение форм рельефа и геологических отслоений, сбор образцов горных пород и минералов, остатков ископаемой флоры и фауны (кроме сбора для научных целей в установленном законодательством порядке);

10) любое засорение и загрязнение территории Природного парка и его акватории;

- 11) нарушение естественного состояния акватории;
- 12) создание объектов размещения отходов производства и потребления, радиоактивных, химических, взрывчатых, токсичных, отравляющих и ядовитых веществ;
- 13) применение ядохимикатов, минеральных удобрений, химических средств защиты растений и стимуляторов роста без согласования с уполномоченными органами;
- 14) организация лодочных стоянок;
- 15) организация лагерей, мест отдыха, стоянок автотранспорта, разведение костров, пользование открытыми источниками огня, установка палаток за пределами специально предусмотренных для этих целей мест;
- 16) сенокошение;
- 17) осуществление заготовки лекарственных растений (за исключением сбора гражданами таких ресурсов для собственных нужд);
- 18) разорение гнезд, нор, сбор яиц и пуха, кроме сбора в научных целях, который проводится в соответствии с требованиями действующего законодательства;
- 19) обустройство загонов и птичников, прогон, проход и выпас сельскохозяйственных животных;
- 20) охота и рыболовство, за исключением изъятия объектов животного мира в научных целях;
- 21) нахождение с огнестрельным, пневматическим и охотничьим оружием (за исключением лиц, осуществляющих государственный контроль и надзор, а также лиц, проводящих оперативно-разыскные мероприятия);
- 22) нахождение с метательным оружием, капканами и другими орудиями охоты, а также с продукцией добывания объектов животного мира;
- 23) нагонка и натаска собак;
- 24) нанесение на камни и деревья самовольных надписей и знаков;
- 25) проведение в пределах Природного парка археологических исследований без согласования с уполномоченными органами в сфере охраны культурного наследия;
- 26) уничтожение или повреждение информационных и охранных знаков, шлагбаумов, элементов благоустройства экскурсионных экологических маршрутов;
- 27) любые нарушения природного баланса водных объектов;
- 28) выжигание растительности;
- 29) использование пиротехнической продукции (за исключением проведения поисково-спасательных работ);
- 30) вырубка, удаление (снос, уничтожение) зеленых насаждений, за исключением случаев, предусмотренных действующим законодательством Республики Крым;
- 31) непосредственный сброс в водоемы неочищенных вод предприятий и коммунальных вод.

3.2.2. Природоохранная зона предназначена для сохранения и восстановления представляющих особую ценность природных сообществ, редких и исчезающих видов растений или животных, других объектов живой и неживой природы, а также для использования в природоохранных и научных целях. Площадь природоохранной зоны составляет 190 га.

В природоохранной зоне в дополнение к указанной в подпункте 3.2.1 пункта 3.2 раздела 3 деятельности запрещается:

- 1) проезд и стоянка автотранспортных средств (кроме случаев, связанных с проведением инспекторских, противопожарных и аварийно-спасательных мероприятий и научных исследований);
- 2) нарушение режима водоохраных зон и прибрежных полос;
- 3) забор воды для нужд промышленных и сельскохозяйственных предприятий;
- 4) передвижение по акватории водных объектов на моторных плавсредствах, за исключением государственных природоохранных, инспекторских и спасательных служб;
- 5) иные виды деятельности, влекущие за собой снижение экологической ценности данной территории или причиняющие вред охраняемым объектам растительного и животного мира и среде их обитания.

В природоохранной зоне разрешается:

- 1) проведение научных исследований, экологического мониторинга и специальных природоохранных мероприятий, эколого-просветительская деятельность;
- 2) проведение ремонта и реконструкции существующих, а также строительство и размещение новых линейных и берегоукрепительных сооружений, связанных с реализацией федеральных целевых программ и государственных программ Республики Крым, утвержденных в установленном порядке, и не влекущих за собой снижение экологической ценности данной территории и не причиняющих вред охраняемым объектам растительного и животного мира, среде их обитания, а также объектам культурного наследия;
- 3) мероприятия и деятельность, направленные на сохранение в естественном состоянии природных комплексов, восстановление и предотвращение изменений природных комплексов и их компонентов в результате антропогенного воздействия;

4) мероприятия и деятельность, направленные на предотвращение условий, способных вызвать стихийные бедствия, угрожающие жизни людей и населенным пунктам;

5) проведение археологических полевых работ и работ по сохранению объектов культурного наследия (консервация, ремонт, реставрация, приспособление объектов культурного наследия для современного использования) в порядке, установленном законодательством Российской Федерации.

3.2.3. Хозяйственная зона.

Хозяйственная зона предназначена для проведения хозяйственной деятельности, направленной на выполнение задач, стоящих перед Природным парком (в ее границах могут находиться земли других землепользователей, земли которых включены в состав Природного парка, на которых хозяйственная деятельность осуществляется с соблюдением общих требований к охране окружающей природной среды). Площадь хозяйственной зоны составляет 50 га.

В хозяйственной зоне Природного парка разрешается:

1) научно-исследовательская работа;

2) деятельность по обслуживанию, ремонту, охране инженерных сооружений и коммуникаций, а также проведение противопожарных мероприятий, не нарушающих природоохранную и рекреационную деятельность ландшафтов;

3) проведение ремонта и реконструкции существующих, а также строительство и размещение новых стационарных и временных сооружений, связанных с выполнением задач, возложенных на Природный парк, в установленном законодательством порядке;

4) проведение ремонта и реконструкция существующих, а также строительство и размещение новых линейных и берегоукрепительных сооружений, связанных с реализацией федеральных целевых программ и государственных программ Республики Крым, утвержденных в установленном порядке, и не влекущих за собой снижение экологической ценности данной территории или причиняющих вред охраняемым объектам растительного и животного мира, среде их обитания, а также объектам культурного наследия;

5) мероприятия и деятельность, направленные на сохранение в естественном состоянии природных комплексов, восстановление и предотвращение изменений природных комплексов и их компонентов в результате антропогенного воздействия;

6) мероприятия и деятельность, направленные на предотвращение условий, способных вызвать стихийные бедствия, угрожающие жизни людей и населенным пунктам;

7) выпас скота в пределах участка, предоставленного в землепользование;

8) сенокошение.

3.3. На территории Природного парка хозяйственная и иная деятельность осуществляется с соблюдением настоящего Положения и Требований по предотвращению гибели объектов животного мира при осуществлении производственных процессов, а также при эксплуатации транспортных магистралей, трубопроводов, линий связи и электропередачи, утвержденных постановлением Правительства Российской Федерации от 13 августа 1996 года N 997.

3.4. Собственники, владельцы и пользователи земельных участков, расположенных в границах Природного парка, а также иные физические и юридические лица обязаны соблюдать установленный режим особой охраны Природного парка и его функциональных зон и нести за его нарушение административную, уголовную и иную установленную законом ответственность.

3.5. Проектная документация объектов, строительство и реконструкция которых на территории Природного парка допускаются настоящим Положением, подлежит государственной экологической экспертизе в соответствии с Федеральным законом от 23 ноября 1995 года N 174-ФЗ "Об экологической экспертизе".

4. Организация охраны территории природного парка

4.1. Государственный надзор в области охраны и использования особо охраняемых природных территорий осуществляется Министерством экологии и природных ресурсов Республики Крым при осуществлении регионального государственного экологического надзора в соответствии с законодательством Российской Федерации, Республики Крым в порядке, установленном Советом министров Республики Крым.

4.2. Ответственность за нарушение режима Природного парка устанавливается в соответствии с законодательством Российской Федерации и Республики Крым.

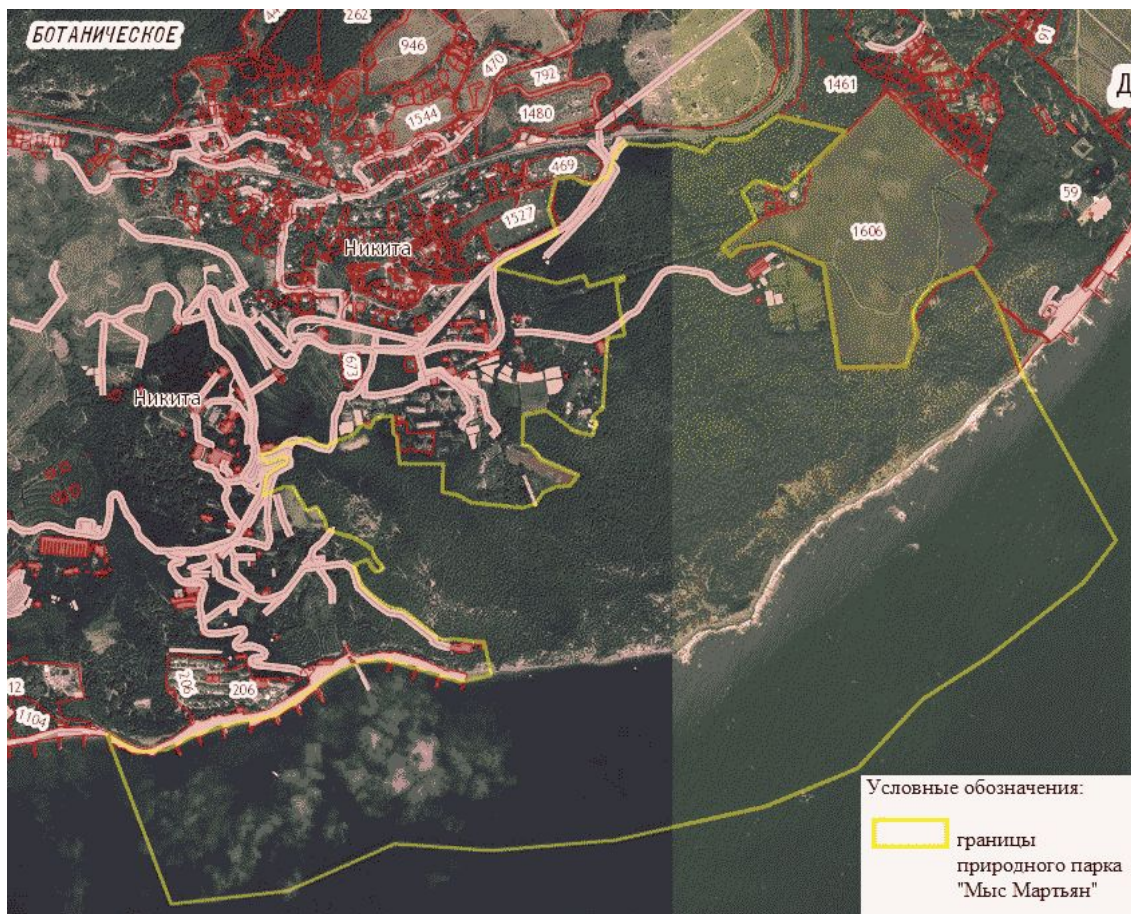
4.3. Граждане, а также собственники, владельцы и пользователи земельных участков, расположенных в границах Природного парка, обязаны соблюдать установленный режим особой охраны Природного парка и нести за его нарушения административную, уголовную и иную установленную законом ответственность.

4.4. Вред, причиненный природным объектам и комплексам в границах Природного парка, подлежит возмещению в соответствии с утвержденными в установленном порядке таксами и методиками исчисления размера ущерба, а при их отсутствии - по фактическим затратам на их восстановление.

Заместитель Председателя Совета министров
Республики Крым -
руководитель Аппарата Совета министров
Республики Крым
Л.ОПАНАСЮК

Приложение 1
к Положению
о Природном парке
регионального значения
Республики Крым
"Мыс Мартьян"

Границы Природного парка "Мыс Мартьян"



Приложение 2
к Положению
о Природном парке
регионального значения
Республики Крым
"Мыс Мартьян"

Сведения о характерных точках границы Природного парка "Мыс Мартьян"

N характерных точек границ	Координаты, м	
	X	Y
1	2	3
1	4923064.44	5200885.85
2	4923021.96	5201059.70
3	4922876.76	5200903.54
4	4922899.49	5200834.20
5	4922895.29	5200819.29

6	4922871.11	5200792.60
7	4922832.64	5200813.10
8	4922800.33	5200825.70
9	4922733.00	5200738.70
10	4922707.97	5200761.08
11	4922731.29	5200785.50
12	4922742.68	5200866.89
13	4922684.55	5200996.00
14	4922421.53	5201032.20
15	4922423.87	5201201.49
16	4922497.57	5201230.46
17	4922552.51	5201222.04
18	4922580.52	5201232.74
19	4922609.61	5201255.35
20	4922632.46	5201281.20
21	4922671.41	5201378.22
22	4922582.38	5201435.56
23	4922413.37	5201494.55
24	4922389.99	5201502.71
25	4921971.24	5201731.49
26	4921866.11	5201647.39
27	4921679.17	5201400.26
28	4921575.00	5201231.50
29	4921402.00	5201064.00
30	4921308.50	5200827.00
31	4921229.00	5200442.00
32	4921207.50	5200128.00
33	4921228.50	5199880.50
34	4921113.00	5199606.50
35	4921083.91	5199308.12
36	4921520.68	5199149.80
37	4921471.70	5199225.21
38	4921476.50	5199300.50
39	4921513.53	5199379.79
40	4921536.50	5199456.50
41	4921559.50	5199581.50
42	4921658.85	5199724.55

43	4921692.03	5199794.87
44	4921695.79	5199870.30
45	4921637.50	5200055.00
46	4921653.06	5200133.87
47	4921738.14	5200116.81
48	4921746.80	5200035.80
49	4921745.43	5200015.74
50	4921747.60	5200005.48
51	4921753.07	5199996.51
52	4921819.76	5199915.05
53	4921825.54	5199902.74
54	4921827.43	5199887.96
55	4921836.09	5199867.60
56	4921853.93	5199842.16
57	4921872.31	5199820.58
58	4921889.68	5199805.51
59	4921938.75	5199786.82
60	4921952.27	5199820.41
61	4921924.92	5199837.28
62	4921922.04	5199842.59
63	4921922.04	5199852.63
64	4921925.08	5199858.70
65	4921928.61	5199860.38
66	4921933.57	5199859.45
67	4921957.40	5199840.25
68	4921980.30	5199832.82
69	4922006.74	5199791.61
70	4922029.70	5199719.70
71	4922052.30	5199716.60
72	4922087.97	5199694.88
73	4922078.99	5199668.56
74	4922138.11	5199636.36
75	4922141.52	5199611.59
76	4922117.07	5199558.48
77	4922173.40	5199569.83
78	4922191.86	5199595.81
79	4922201.07	5199617.01

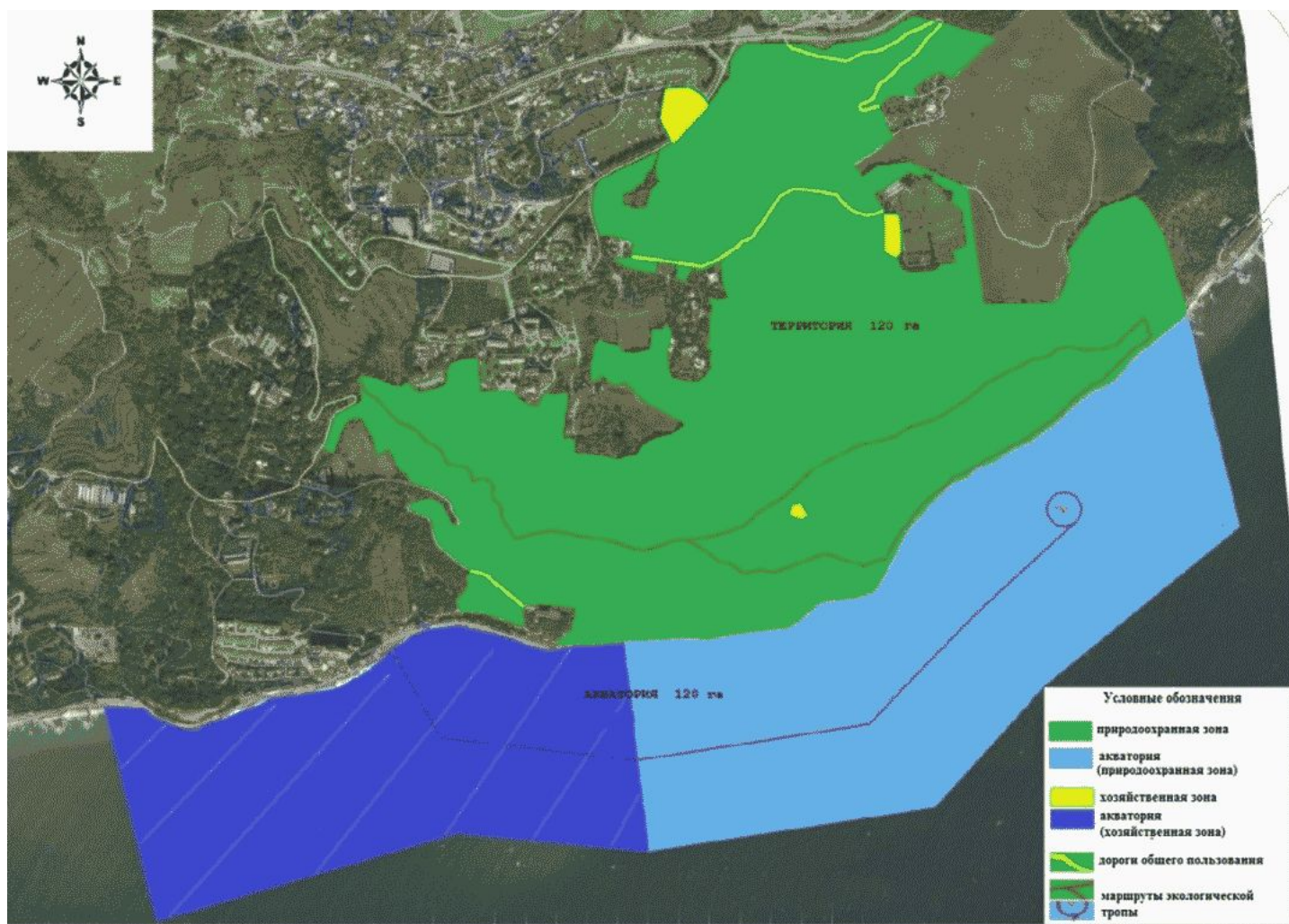
80	4922208.87	5199621.27
81	4922214.55	5199621.27
82	4922218.09	5199612.40
83	4922214.28	5199599.65
84	4922205.19	5199581.49
85	4922202.70	5199567.64
86	4922221.01	5199556.60
87	4922227.22	5199556.63
88	4922227.82	5199574.23
89	4922253.05	5199620.69
90	4922249.85	5199633.11
91	4922264.96	5199677.97
92	4922246.68	5199700.77
93	4922241.18	5199725.36
94	4922254.95	5199741.65
95	4922268.99	5199789.07
96	4922279.01	5199799.09
97	4922296.79	5199813.87
98	4922286.52	5199834.92
99	4922311.32	5199846.69
100	4922311.07	5199857.97
101	4922316.33	5199865.48
102	4922317.30	5199891.59
103	4922273.22	5199892.84
104	4922264.46	5199901.61
105	4922195.23	5199907.89
106	4922193.33	5200019.79
107	4922121.48	5200015.14
108	4922112.90	5200055.20
109	4922093.67	5200088.96
110	4922077.12	5200219.21
111	4922089.89	5200254.36
112	4922116.71	5200274.49
113	4922129.90	5200307.14
114	4922132.44	5200342.33
115	4922158.60	5200363.80
116	4922199.35	5200270.70

117	4922222.38	5200251.69
118	4922236.51	5200235.36
119	4922236.96	5200221.27
120	4922313.22	5200225.08
121	4922323.73	5200284.41
122	4922281.90	5200342.14
123	4922272.51	5200350.64
124	4922258.65	5200399.39
125	4922288.01	5200411.26
126	4922295.81	5200410.36
127	4922305.83	5200400.33
128	4922328.60	5200428.58
129	4922505.57	5200442.27
130	4922514.22	5200487.38
131	4922582.99	5200474.17
132	4922647.04	5200467.32
133	4922654.44	5200488.40
134	4922662.99	5200486.41
135	4922637.61	5200395.48
136	4922666.10	5200386.08
137	4922647.68	5200316.45
138	4922689.31	5200158.47
139	4922704.78	5200180.22
140	4922774.88	5200318.08
141	4922836.42	5200297.50
142	4922913.30	5200318.09
143	4922917.89	5200361.40
144	4922897.51	5200392.46
145	4922904.35	5200422.53
146	4922917.87	5200449.80
147	4922984.46	5200473.88
148	4923001.77	5200489.78
149	4922992.64	5200572.59
150	4922997.08	5200627.73
151	4922975.29	5200697.78
152	4923007.30	5200731.16
153	4923004.74	5200783.90

154	4923012.72	5200811.07
1	4923064.44	5200885.85

Приложение 3
к Положению
о Природном парке
регионального значения
Республики Крым
"Мыс Мартьян"

СХЕМА
функционального зонирования территории
Природного парка "Мыс Мартьян"



СВОДНАЯ ВЕДОМОСТЬ КООРДИНАТ ФУНКЦИОНАЛЬНОГО ЗОНИРОВАНИЯ
ПРИРОДНОГО ПАРКА "МЫС МАРТЬЯН"

Каталог координат границ акватории Природного парка
"Мыс Мартьян"

Координаты поворотных точек акватории
Природного парка "Мыс Мартьян"

Обозначение характерных точек границ	Координаты, WGS84	
	N	E
1	2	3

1	44,30,15.049	34,13,45.604
2	44,29,59.652	34,13,51.222
3	44,30,6.419	34,14,21.675
4	44,30,5.270	34,14,41.114
5	44,30,8.778	34,15,10.252
6	44,30,17.595	34,15,21.075
7	44,30,29.440	34,15,40.884
8	44,30,45.022	34,15,35.110

**Координаты поворотных точек специального водного маршрута
экологической тропы**

Обозначение характерных точек границ	Координаты, WGS84	
	N	E
1	2	3
92	44,30,19.264	34,14,14.858
93	44,30,13.291	34,14,19.760
94	44,30,11.850	34,14,39.798
95	44,30,14.792	34,15,3.442
96	44,30,29.420	34,15,23.796
97	44,30,31.099	34,15,24.483
98	44,30,31.305	34,15,21.587
99	44,30,29.747	34,15,21.577

**Координаты поворотных точек участка территории
у арки ФГБУН "НБС-ННЦ"**

Обозначение характерных точек границ	Координаты, WGS84	
	N	E
1	2	3
1	44,30,56.600	34,14,42.400
2	44,30,58.500	34,14,41.200
3	44,31,0.600	34,14,41.600
4	44,31,0.700	34,14,41.700
5	44,31,0.800	34,14,44.100
6	44,31,0.400	34,14,45.100
7	44,30,59.500	34,14,46.100

**Координаты поворотных точек дороги
на Даниловку-3, ул. Тенистая**

Обозначение	Координаты, WGS84
-------------	-------------------

характерных точек границ	N	E
1	2	3
8	44,31,4.019	34,14,54.110
9	44,31,2.885	34,14,59.978
10	44,31,5.830	34,15,8.892
11	44,31,5.686	34,15,9.734
12	44,31,0.066	34,15,2.628
13	44,30,59.458	34,15,1.570
14	44,30,59.641	34,15,3.344
15	44,31,0.552	34,15,4.727
16	44,31,0.386	34,15,7.261

**Координаты поворотных точек
лесного кордона "Мыс Мартьян"**

Обозначение характерных точек границ	Координаты, WGS84	
	N	E
1	2	3
17	44,30,51.754	34,15,4.154
18	44,30,51.818	34,15,5.339
19	44,30,51.667	34,15,5.602
20	44,30,50.382	34,15,5.933
21	44,30,48.928	34,15,5.951
22	44,30,48.654	34,15,5.450
23	44,30,49.061	34,15,4.226

**Координаты поворотных точек участка территории
бывшего пограничного поста**

Обозначение характерных точек границ	Координаты, WGS84	
	N	E
1	2	3
24	44,30,29.387	34,14,55.331
25	44,30,29.743	34,14,55.640
26	44,30,29.891	34,14,56.015
27	44,30,29.268	34,14,56.562
28	44,30,29.088	34,14,56.162

**Координаты поворотных точек дороги
на "Фитоцентр" ФГБУН "НБС-ННЦ"**

Обозначение характерных точек границ	Координаты, WGS84	
	N	E
1	2	3
29	44,30,25.337	34,14,22.690
30	44,30,25.225	34,14,23.806
31	44,30,22.950	34,14,28.018

**Координаты поворотных точек пешеходного маршрута
экологической тропы**

Обозначение характерных точек границ	Координаты, WGS84	
	N	E
1	2	3
32	44,30,39.186	34,14,10.730
33	44,30,38.696	34,14,11.249
34	44,30,38.056	34,14,11.882
35	44,30,37.786	34,14,12.685
36	44,30,37.084	34,14,13.654
37	44,30,36.036	34,14,14.978
38	44,30,35.791	34,14,16.285
39	44,30,34.682	34,14,17.858
40	44,30,33.898	34,14,19.522
41	44,30,33.239	34,14,19.900
42	44,30,32.983	34,14,20.800
43	44,30,32.893	34,14,22.016
44	44,30,32.195	34,14,22.524
45	44,30,31.900	34,14,22.618
46	44,30,32.072	34,14,23.323
47	44,30,32.047	34,14,23.928
48	44,30,31.468	34,14,24.824
49	44,30,30.866	34,14,24.634
50	44,30,30.265	34,14,25.256
51	44,30,29.794	34,14,25.642
52	44,30,29.455	34,14,25.534
53	44,30,27.684	34,14,27.060
54	44,30,28.299	34,14,31.255
55	44,30,27.024	34,14,40.203
56	44,30,27.869	34,14,44.724

57	44,30,29.738	34,14,51.405
58	44,30,33.230	34,14,57.430
59	44,30,34.876	34,15,1.746
60	44,30,35.621	34,15,5.720
61	44,30,36.244	34,15,6.964
62	44,30,36.894	34,15,9.827
63	44,30,39.665	34,15,15.015
64	44,30,41.566	34,15,20.901
65	44,30,42.167	34,15,22.117
66	44,30,42.074	34,15,24.895
67	44,30,42.446	34,15,27.850
68	44,30,44.480	34,15,30.741
69	44,30,43.412	34,15,31.242
70	44,30,43.324	34,15,31.663
71	44,30,40.009	34,15,26.761
72	44,30,35.737	34,15,19.134
73	44,30,32.754	34,15,11.551
74	44,30,26.654	34,15,4.802
75	44,30,26.496	34,15,3.591
76	44,30,26.093	34,15,2.588
77	44,30,26.966	34,14,58.449
78	44,30,25.571	34,14,53.521
79	44,30,25.751	34,14,52.056
80	44,30,25.455	34,14,50.444
81	44,30,26.254	34,14,48.012
82	44,30,27.426	34,14,45.731

**Координаты поворотных точек дороги
на участок ФГБУН "НБС-ННЦ" - "Лавровый"**

Обозначение характерных точек границ	Координаты, WGS84	
	N	E
1	2	3
83	44,30,48.348	34,14,38.564
84	44,30,47.682	34,14,45.634
85	44,30,49.208	34,14,49.244
86	44,30,49.703	34,14,50.188
87	44,30,52.959	34,14,53.471

88	44,30,53.542	34,14,54.918
89	44,30,53.115	34,14,59.222
90	44,30,51.681	34,15,2.174
91	44,30,52.042	34,15,3.973