

8 мая 2020 года

N 150-У

**УКАЗ****ГЛАВЫ РЕСПУБЛИКИ КРЫМ****ОБ УСТАНОВЛЕНИИ ОХРАННОЙ ЗОНЫ ПАМЯТНИКА ПРИРОДЫ  
РЕГИОНАЛЬНОГО ЗНАЧЕНИЯ РЕСПУБЛИКИ КРЫМ "СОПКА "ДЖАУ-ТЕПЕ"**

В соответствии с Федеральным законом от 14 марта 1995 года N 33-ФЗ "Об особо охраняемых природных территориях", постановлением Правительства Российской Федерации от 19 февраля 2015 года N 138 "Об утверждении Правил создания охранных зон отдельных категорий особо охраняемых природных территорий, установления их границ, определения режима охраны и использования земельных участков и водных объектов в границах таких зон",

1

статьями 61, 65 Конституции Республики Крым, статьей 7 Закона Республики Крым от 10 ноября 2014 года N 5-ЗРК/2014 "Об особо охраняемых природных территориях Республики Крым", распоряжением Совета министров Республики Крым от 5 февраля 2015 года N 69-р "Об утверждении Перечня особо охраняемых природных территорий регионального значения Республики Крым", в целях предотвращения неблагоприятных антропогенных воздействий на памятник природы регионального значения Республики Крым "Сопка "Джау-Тепе" постановляю:

1. Установить охранную зону памятника природы регионального значения Республики Крым "Сопка "Джау-Тепе".

2. Установить границы охранной зоны памятника природы регионального значения Республики Крым "Сопка "Джау-Тепе" согласно приложению 1 к настоящему Указу.

3. Утвердить Положение об охранной зоне памятника природы регионального значения Республики Крым "Сопка "Джау-Тепе" согласно приложению 2 к настоящему Указу.

Глава Республики Крым  
С.АКСЕНОВ

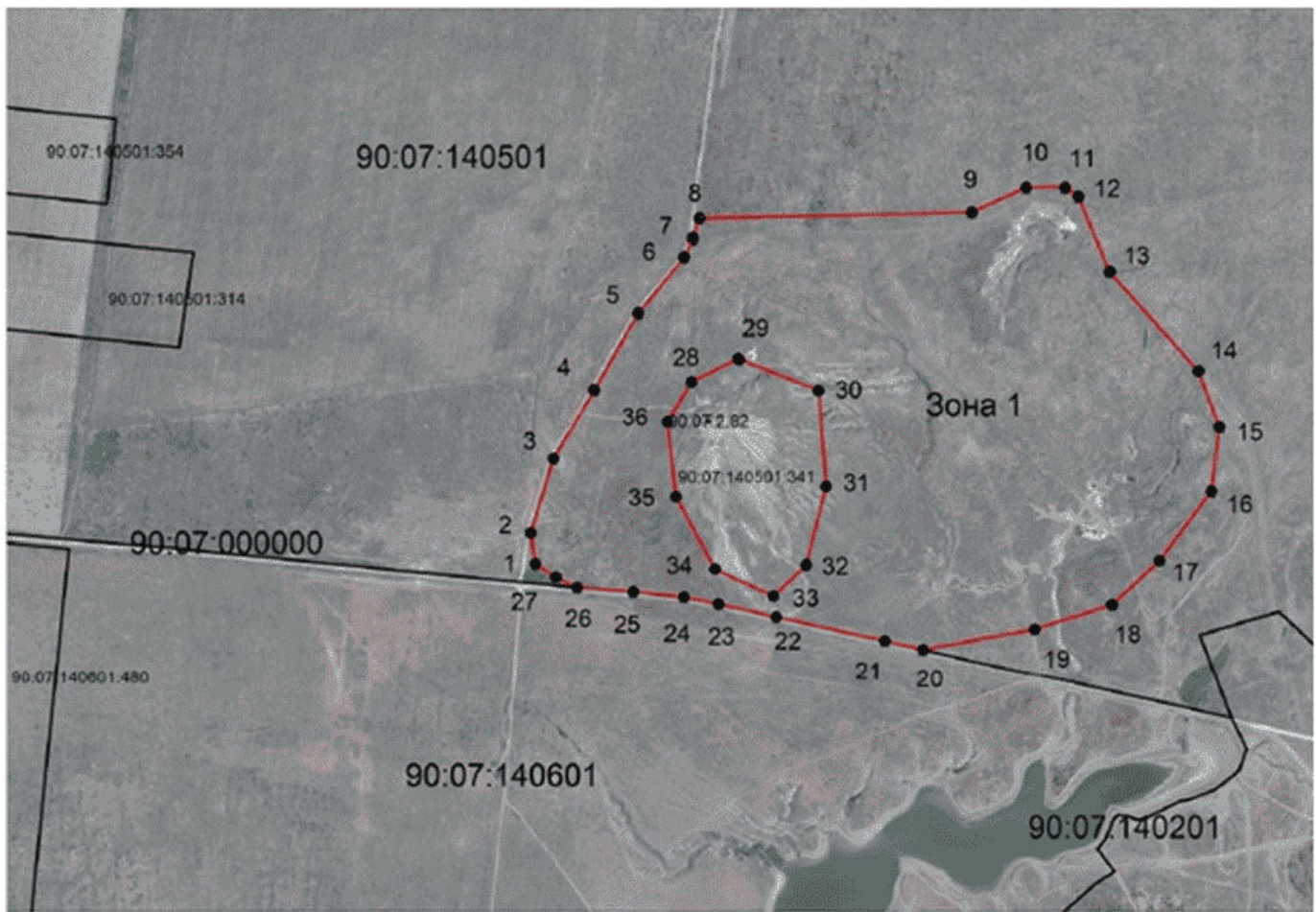
г. Симферополь

8 мая 2020 года

N 150-У

Приложение 1  
к Указу  
Главы Республики Крым  
от 08.05.2020 N 150-У

**Границы охранной зоны памятника природы регионального  
значения Республики Крым "Сопка "Джау-Тепе"**



Условные обозначения:

- граница охранной зоны

● 1 - номер характерной точки границы охранной зоны

90:07:140601 - номер кадастрового квартала

90:07:140501:341 - номер существующего земельного участка

— - существующая часть границы, имеющиеся в ЕГРН сведения о которой достаточные для определения ее местоположения

**Сведения о характерных точках границы охранной зоны  
памятника природы регионального значения Республики Крым  
"Сопка "Джу-Тепе"**

Номер точки	X	Y
1	4992358.29	5333616.79
2	4992417.09	5333606.84
3	4992556.47	5333651.28
4	4992682.85	5333728.86
5	4992827.64	5333812.58

6	4992934.54	5333901.50
7	4992966.67	5333917.58
8	4993006.99	5333929.60
9	4993017.82	5334449.90
10	4993064.25	5334554.42
11	4993064.33	5334630.16
12	4993047.83	5334654.49
13	4992906.26	5334714.43
14	4992719.74	5334884.01
15	4992615.71	5334923.79
16	4992494.85	5334908.49
17	4992364.82	5334809.02
18	4992282.14	5334718.55
19	4992236.24	5334570.11
20	4992197.27	5334357.04
21	4992214.06	5334283.84
22	4992259.05	5334076.09
23	4992283.84	5333966.53
24	4992296.14	5333900.52
25	4992306.70	5333803.62
26	4992314.21	5333695.66
27	4992333.25	5333655.56
1	4992358.29	5333616.79
	-	-
28	4992699.82	5333915.15
29	4992744.02	5334003.44
30	4992683.52	5334158.13
31	4992504.53	5334172.16
32	4992356.28	5334134.06
33	4992298.37	5334071.25

34	4992349.00	5333959.09
35	4992485.13	5333884.85
36	4992625.93	5333869.44
28	4992699.82	5333915.15

Приложение 2  
к Указу  
Главы Республики Крым  
от 08.05.2020 N 150-У

**ПОЛОЖЕНИЕ  
ОБ ОХРАННОЙ ЗОНЕ ПАМЯТНИКА ПРИРОДЫ РЕГИОНАЛЬНОГО ЗНАЧЕНИЯ  
РЕСПУБЛИКИ КРЫМ "СОПКА "ДЖАУ-ТЕПЕ"**

**1. Общие положения**

1.1. Охранная зона памятника природы "Сопка "Джау-Тепе" (далее - охранная зона) установлена в целях защиты особо охраняемой природной территории от неблагоприятных антропогенных воздействий.

1.2. Охранная зона установлена на срок действия особо охраняемой природной территории регионального значения памятника природы "Сопка "Джау-Тепе" (далее - Памятник природы).

1.3. Общая площадь охранной зоны составляет 732066 кв. м.

1.4. Границы и особенности режима особой охраны охранной зоны учитываются при разработке планов и перспектив экономического и социального развития, подготовке документов территориального планирования и инвентаризации земель.

1.5. Границы охранной зоны обозначаются на местности специальными предупредительными аншлагами и информационными знаками.

1.6. Охранная зона располагается на территории Кировского сельского совета Ленинского района Республики Крым.

**2. Режим охранной зоны**

2.1. На территории охранной зоны запрещается:

1) деятельность, оказывающая негативное (вредное) воздействие на природные комплексы Памятника природы;

2) строительство промышленных объектов;

3) пользование недрами, за исключением использования подземных вод и родникового стока, в случае отсутствия негативного влияния на природные комплексы и объекты Памятника природы, при наличии разрешительных документов в соответствии с законодательством Российской Федерации;

4) деятельность, способная изменить гидрологический режим территории и гидрологический режим экологических систем Памятника природы;

5) выжигание растительности, а также сжигание сухих листьев и травы, в том числе весенние палы;

6) загрязнение и захламление территории охранной зоны, устройство свалок мусора и отходов;

7) загрязнение охранной зоны вредными веществами и (или) иное негативное воздействие на охранную зону;

8) хранение и/или применение пестицидов и агрохимикатов, за исключением прошедших государственную регистрацию и внесенных в Государственный каталог пестицидов и агрохимикатов, разрешенных к применению на территории Российской Федерации в соответствии с законодательством Российской Федерации, с соблюдением требований к применению и хранению, установленных федеральными органами исполнительной власти области безопасного обращения с пестицидами и агрохимикатами;

9) проведение взрывных, буровых и изыскательских работ;

10) осуществление заготовки и сбора недревесных растительных ресурсов, дикорастущих плодов, ягод, орехов, грибов, других пригодных для употребления в пищу растительных ресурсов, лекарственных растений, за исключением заготовки и сбора таких ресурсов для собственных нужд;

11) уничтожение и/или повреждение специальных предупредительных аншлагов и информационных знаков.

2.2. На территории охранной зоны разрешается:

1) деятельность, направленная на сохранение Памятника природы;

2) проведение научных исследований и эколого-просветительской деятельности, при соблюдении правил пожарной безопасности;

3) использование земельных участков, расположенных в границах охранной зоны, согласно их виду разрешенного использования;

4) осуществление противопожарных мероприятий;

5) установка специальных предупредительных аншлагов и информационных знаков;

6) проведение любительской и спортивной охоты, охоты в целях регулирования численности охотничьих ресурсов, осуществления научно-исследовательской деятельности, акклиматизации, переселения и гибридизации охотничьих ресурсов, а также содержания и разведения охотничьих ресурсов в полувольных условиях или искусственно созданной среде обитания, которая осуществляется в порядке, предусмотренном действующим законодательством Российской Федерации и Республики Крым.

2.3. В границах охранной зоны хозяйственная деятельность осуществляется с соблюдением положений об охранной зоне.

2.4. Функции по обеспечению установленного режима охранной зоны выполняет Министерство экологии и природных ресурсов Республики Крым.

2.5. Собственники, владельцы и пользователи земельных участков, расположенных в границах охранной зоны, а также все иные физические и юридические лица обязаны соблюдать установленный режим охранной зоны и несут за его нарушение административную, уголовную и иную установленную законодательством Российской Федерации ответственность.

2.6. Земельные участки в границах охранной зоны у собственников, землепользователей, арендаторов не изымаются.

### **3. Государственный надзор в области охраны и использования территории охранной зоны**

Государственный надзор в области охраны и использования территории охранной зоны осуществляется в соответствии с законодательством Российской Федерации, Республики Крым об особо охраняемых природных территориях.