

**МИНИСТЕРСТВО ПРИРОДНЫХ РЕСУРСОВ,
ЛЕСНОГО ХОЗЯЙСТВА И ЭКОЛОГИИ ПЕРМСКОГО КРАЯ**

ПРИКАЗ

от 1 февраля 2017 г. N СЭД-30-01-02-125

**ОБ УТВЕРЖДЕНИИ ПОЛОЖЕНИЙ ОБ ОСОБО ОХРАНЯЕМЫХ ПРИРОДНЫХ
ТЕРРИТОРИЯХ РЕГИОНАЛЬНОГО ЗНАЧЕНИЯ КУДЫМКАРСКОГО
МУНИЦИПАЛЬНОГО РАЙОНА ПЕРМСКОГО КРАЯ**

В соответствии с Положением о Министерстве природных ресурсов, лесного хозяйства и экологии Пермского края, утвержденным Постановлением Правительства Пермского края от 3 сентября 2012 г. N 756-п, во исполнение п. 9 ст. 12 Закона Пермского края от 4 декабря 2015 г. N 565-ПК "Об особо охраняемых природных территориях Пермского края" приказываю:

1. Утвердить прилагаемые к настоящему Приказу положения об особо охраняемых природных территориях Кудымкарского муниципального района Пермского края:

1.1. Охраняемый ландшафт "Буждомский ельник";

1.2. Ландшафтный памятник природы "Крот";

1.3. Историко-природный комплекс "Кувинский бор".

2. Организационно-аналитическому отделу управления правового, организационно-аналитического обеспечения и кадров Министерства природных ресурсов, лесного хозяйства и экологии Пермского края организовать размещение настоящего Приказа на официальном сайте Министерства в информационно-телекоммуникационной сети "Интернет" (www.priroda.permkrai.ru), опубликование настоящего Приказа в Бюллетене правовых актов губернатора Пермского края, Правительства Пермского края, исполнительных органов государственной власти Пермского края.

3. Признать утратившим силу Положение об охраняемом ландшафте "Буждомский ельник", утвержденное в соответствии с Приказом Министерства природных ресурсов Пермского края от 4 февраля 2010 г. N СЭД-30-01-03-23 "Об утверждении Правил оформления положений об охраняемых ландшафтах регионального значения".

4. Настоящий Приказ вступает в силу через 10 дней после дня его официального опубликования.

5. С приказом ознакомить всех заинтересованных лиц.

6. Контроль за исполнением настоящего Приказа оставляю за собой.

Министр
К.М.ЧЕРЕМУШКИН

УТВЕРЖДЕНО
Приказом
Министерства природных
ресурсов, лесного хозяйства
и экологии Пермского края
от 01.02.2017 N СЭД-30-01-02-125

**ПОЛОЖЕНИЕ
ОБ ОХРАНЯЕМОМ ЛАНДШАФТЕ "БУЖДОМСКИЙ ЕЛЬНИК"**

I. ОБЩИЕ ПОЛОЖЕНИЯ

1.1. Настоящее Положение разработано в соответствии с требованиями Закона Пермского края от 4 декабря 2015 г. N 565-ПК "Об особо охраняемых природных территориях Пермского края".

1.2. Охраняемый ландшафт "Буждомский ельник" создан в соответствии с решением исполнительного комитета Пермского областного Совета народных депутатов от 28 апреля 1981 г. N 81 "О мерах по обеспечению сохранности дикорастущих растений и ботанических памятников природы", решением исполнительного комитета Пермского областного Совета народных депутатов от 12 декабря 1991 г. N 285 "О придании статуса природным территориям, объектам и ландшафтам", Постановлением главы администрации Коми-Пермяцкого автономного округа от 20 марта 2000 г. N 70 "Об организации памятников природы окружного значения в Кудымкарском районе", Постановлением Правительства Пермского края от 28 марта 2008 г. N 64-п "Об особо охраняемых природных территориях регионального значения Пермского края, за исключением биологических охотничьих заказников".

1.3. Охраняемый ландшафт образован без ограничения срока действия.

1.4. Государственное управление в области организации и функционирования охраняемого ландшафта, в том числе контроль за соблюдением установленного режима особой охраны охраняемого ландшафта, осуществляется Министерством природных ресурсов, лесного хозяйства и экологии Пермского края.

1.5. Охрана охраняемого ландшафта, в том числе расположенных на территории охраняемого ландшафта природных комплексов и их компонентов, осуществляется в соответствии с порядком, установленным Правительством Пермского края.

1.6. Охраняемый ландшафт занимает площадь 932,0 га и расположен на территории Кудымкарского муниципального района Пермского края в 2 км восточнее д. Москвина.

1.7. Границы: в границах кварталов 131, 132 Кувинского лесничества, 21, 22 Верх-Иньвенского лесничества Кудымкарского лесхоза.

1.8. Территория, занятая охраняемым ландшафтом, является особо охраняемой природной территорией регионального значения и образована без изъятия у пользователей, владельцев и собственников земельных участков, расположенных в границах территории охраняемого ландшафта.

В границы особо охраняемой природной территории входят земли лесного фонда.

II. ЦЕЛЬ СОЗДАНИЯ ОХРАНЯЕМОГО ЛАНДШАФТА

2.1. Целью создания особо охраняемой природной территории является обеспечение охраны природных комплексов и поддержания экологического баланса при сохранении экономического потенциала региона и образа жизни населения, с регулируемым традиционным использованием.

2.2. На территории охраняемого ландшафта обеспечивается сохранение местообитания особой формы финской ели, которая находится на восточной границе своего распространения.

**III. ХАРАКТЕРИСТИКА ПРИРОДНЫХ КОМПЛЕКСОВ И ОБЪЕКТОВ
ОХРАНЯЕМОГО ЛАНДШАФТА**

3.1. В пределах охраняемого ландшафта растительные группировки представлены квазикоренными сообществами (темнохвойный лес), смешанными лесами, зарастающими вырубками с преобладанием

мелколиственных пород.

3.2. Охраняемая территория расположена на восточной окраине Русской равнины в пределах таежной зоны, подзоны южной тайги. Относится к ландшафтной области Высокое Заволжье.

3.3. На охраняемом ландшафте вскрыты дерново-сильнопodzолистые почвы.

3.4. Растительность. Ельник кисличник. Древесный ярус сформирован в основном елью финской (*Picea fennica*) и в меньшей степени березой повислой (*Betula pendula*). Единично в древостое встречаются пихта сибирская (*Abies sibirica*), сосна лесная (*Pinus sylvestris*) и осина (*Populus tremula*). В фитоценозе присутствует кустарниковый ярус, сформированный шиповником майским (*Rosa majalis*) и жимолостью лесной (*Lonicera xylosteum*). Доминантом травянисто-кустарничкового яруса является кислица обыкновенная (*Oxalis acetosella*), в качестве субдоминантов выступают костяника обыкновенная (*Rubus saxatilis*) и сныть обыкновенная (*Aegorodium podagraria*). Мохово-лишайниковый покров разрежен.

Пихтово-березовый лес кислично-зеленомошный. Древесный ярус образован пихтой сибирской (*Abies sibirica*) и березой повислой (*Betula pendula*) и в меньшей степени елью финской (*Picea fennica*). В подросте представлено возобновление ели финской. В подлеске преобладает рябина обыкновенная (*Sorbus aucuparia*). Кустарниковый ярус разрежен. Среди трав преобладают кислица обыкновенная (*Oxalis acetosella*) и костяника обыкновенная (*Rubus saxatilis*). Мохово-лишайниковый покров с преобладанием лесного вида мха - плевроциума Шребера (*Pleurozium schreberi*).

Ельник кисличник. Древесный ярус образован елью финской (*Picea fennica*) и пихтой сибирской (*Abies sibirica*), единично встречается береза повислая (*Betula pendula*). В подросте представлено возобновление темнохвойных лесообразующих пород. Кустарниковый ярус разрежен. Доминантой травянисто-кустарничкового яруса является кислица обыкновенная (*Oxalis acetosella*), в качестве субдоминантов выступают костяника обыкновенная (*Rubus saxatilis*), голокучник трехраздельный (*Gymnocarpium dryopteris*), линнея северная (*Linnaea borealis*). Мохово-лишайниковый ярус образован в основном плевроциумом Шребера (*Pleurozium schreberi*).

Елово-пихтовый лес. Древесный ярус образован елью финской (*Picea fennica*) и пихтой сибирской (*Abies sibirica*), в меньшей степени встречается береза повислая (*Betula pendula*). Кустарниковый ярус отсутствует. Доминантом среди трав является кислица обыкновенная (*Oxalis acetosella*). Мохово-лишайниковый ярус отсутствует.

Старая вырубка. Древесный ярус фрагментирован и разрежен. В ярусе представлены ель финская (*Picea fennica*), береза повислая (*Betula pendula*) и пихта сибирская (*Abies sibirica*). В подросте преобладает возобновление темнохвойных пород. Кустарниковый ярус сформирован синантропным видом - малиной обыкновенной (*Rubus idaeum*).

3.5. Выявлен вид растительного мира, включенный в Перечень объектов животного и растительного мира, нуждающихся в особом внимании к их состоянию в природной среде (приложение к Красной книге Пермского края):

Любка двулистная (*Platanthera bifolia*).

3.6. Экосистемы охраняемого ландшафта находятся в динамическом равновесии.

3.7. Особая научная, эстетическая, природоохранная ценность особо охраняемой природной территории, в целях охраны которых она создана, обусловлена необходимостью охраны местообитания особой формы финской ели, которая находится на восточной границе своего распространения.

IV. РЕЖИМ ОСОБОЙ ОХРАНЫ ОХРАНЯЕМОГО ЛАНДШАФТА

4.1. Зонирование охраняемого ландшафта отсутствует.

4.2. Режим особой охраны установлен Постановлением Правительства Пермского края от 28 марта 2008 г. N 64-п "Об особо охраняемых природных территориях регионального значения, за исключением биологических охотничьих заказников".

4.3. Запрещено:

Сплошные рубки лесных насаждений, за исключением лесных участков, переданных в аренду до 1 августа 2009 г.

Размещение, хранение и утилизация промышленных и бытовых отходов.

Проезд вне дорог, определенных материалами лесоустройства, и стоянка вне специально отведенных мест, за исключением случаев, связанных с охраной леса и осуществлением предусмотренных природоохранных мероприятий.

Иные виды хозяйственного использования, приводящие к необратимым изменениям природного комплекса особо охраняемой природной территории.

4.4. Разрешено:

Эксплуатация и реконструкция существующих объектов.

Посещение территории в рекреационных, учебных и иных целях.

Рубки леса, за исключением сплошных.

Разведка и эксплуатация нефтяных месторождений при соблюдении следующих условий:

под нефтепромысловые работы отводятся земли, обоснованные технологической схемой и проектом разработки месторождений для эксплуатации скважин и прокладки трубопроводов, но не более 5% от территории охраняемого ландшафта;

размещение нефтяных объектов производится с учетом водоохранных зон водоемов и водотоков;

нефтепромысловые объекты оборудуются системой ливневой канализации, производится обваловка их территории с целью исключения попадания загрязнителей на окружающую территорию;

перемещение транспорта ограничено утвержденной схемой передвижения;

трубопроводы, линии электропередач и другие коммуникации прокладываются в соответствии с технологической схемой разработки месторождения;

строительство и эксплуатация нефтепромысловых объектов осуществляется только с применением технологий, исключающих загрязнение пресных поверхностных и подземных вод;

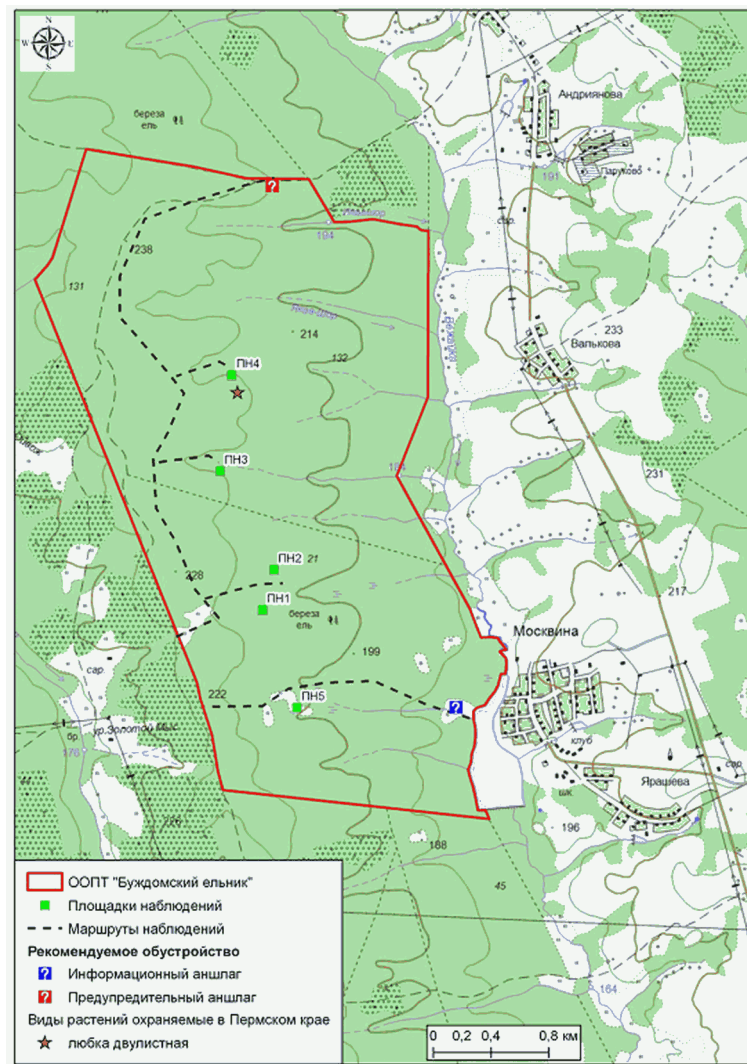
при обустройстве месторождений реализуется система мероприятий по сохранению гидрогеологического режима постоянных и временных водотоков;

для контроля за состоянием основных компонентов природной среды (атмосферы, гидросферы, растительного и почвенного покрова и животного мира) в течение всего периода эксплуатации нефтяного месторождения осуществляется комплексный экологический мониторинг.

Иные виды хозяйственного использования, не приводящие к необратимым изменениям природного комплекса особо охраняемой природной территории.

Приложение: Схема охраняемого ландшафта "Буждомский ельник" с нанесением на ней всех площадок и маршрутов, видов растений, охраняемых в Пермском крае.

Схема охраняемого ландшафта "Буждомский ельник"



УТВЕРЖДЕНО
Приказом
Министерства природных
ресурсов, лесного хозяйства
и экологии Пермского края
от 01.02.2017 N СЭД-30-01-02-125

**ПОЛОЖЕНИЕ
О ЛАНДШАФТНОМ ПАМЯТНИКЕ ПРИРОДЫ "КРОТ"**

I. ОБЩИЕ ПОЛОЖЕНИЯ

1.1. Настоящее Положение разработано в соответствии с требованиями Закона Пермского края от 4 декабря 2015 г. N 565-ПК "Об особо охраняемых природных территориях Пермского края".

1.2. Ландшафтный памятник природы "Крот" создан в соответствии с решением исполнительного комитета Пермского областного Совета народных депутатов от 7 июня 1988 г. N 139 "О мерах по обеспечению сохранности памятников природы Пермской области", решением исполнительного комитета Пермского областного Совета народных депутатов от 12 декабря 1991 г. N 285 "О придании статуса природным территориям, объектам и ландшафтам", Постановлением главы администрации Коми-Пермяцкого автономного округа от 20 марта 2000 г. N 70 "Об организации памятников природы окружного значения в Кудымкарском районе", Постановлением Правительства Пермского края от 28 марта 2008 г. N 64-п "Об особо охраняемых природных территориях регионального значения Пермского края, за исключением биологических охотничьих заказников".

1.3. Памятник природы имеет профиль ландшафтного.

1.4. Ландшафтный памятник природы образован без ограничения срока действия.

1.5. Государственное управление в области организации и функционирования ландшафтного памятника природы, в том числе контроль за соблюдением установленного режима особой охраны памятника природы, осуществляется Министерством природных ресурсов, лесного хозяйства и экологии Пермского края.

1.6. Охрана ландшафтного памятника природы, в том числе расположенных на территории ландшафтного памятника природы природных комплексов и их компонентов, осуществляется в соответствии с порядком, установленным Правительством Пермского края.

1.7. Ландшафтный памятник природы занимает площадь 198,0 га и расположен на территории Кудымкарского муниципального района Пермского края в 5 км юго-западнее д. Косогор.

1.8. Границы: от точки пересечения северной границы квартала 21 Кудымкарского участкового лесничества Кудымкарского лесничества с левым берегом р. Исаковка по левому берегу р. Исаковка вниз по течению до устья ручья; далее по левому берегу ручья вверх по течению до пересечения с западной границей квартала 20; далее на север по западной границе квартала 20 до его северо-западного угла; далее на восток по северным границам кварталов 20 и 21 до начальной точки.

1.9. Территория, занятая ландшафтным памятником природы, является особо охраняемой природной территорией регионального значения и образована без изъятия у пользователей, владельцев и собственников земельных участков, расположенных в границах территории ландшафтного памятника природы.

В границы особо охраняемой природной территории входят земли лесного фонда.

II. ЦЕЛЬ СОЗДАНИЯ ПАМЯТНИКА ПРИРОДЫ

2.1. Целью создания особо охраняемой природной территории является охрана уникальных, невозполнимых, ценных в экологическом, научном и эстетическом отношениях природных комплексов.

2.2. На территории памятника природы обеспечивается сохранение лесопосадок 60-х годов 20 столетия, представляющих собой генофонд кедра, сосны, ели, пихты.

III. ХАРАКТЕРИСТИКА ПРИРОДНЫХ КОМПЛЕКСОВ И ОБЪЕКТОВ ЛАНДШАФТНОГО ПАМЯТНИКА ПРИРОДЫ

3.1. В пределах памятника природы растительные группировки представлены смешанными лесами кисличниками и вырубками.

3.2. Охраняемая территория находится на восточной окраине Русской равнины в пределах таежной зоны, подзоны южной тайги. Относится к ландшафтной области Высокое Заволжье.

3.3. На памятнике природы представлены дерново-сильнопodzолистые почвы.

3.4. Растительность. Елово-осиновый лес кисличник. Древесный ярус сформирован осиной (*Populus tremula*) и елью сибирской (*Picea obovata*), в меньшей степени в сложении древостоя участвуют береза повислая (*Betula pendula*) и пихта сибирская (*Abies sibirica*). В подросте представлены темнохвойные лесообразующие породы. Кустарниковый ярус сформирован в основном жимолостью лесной (*Lonicera xylosteum*) и рябиной обыкновенной (*Sorbus aucuparia*). Доминантом травянисто-кустарничкового яруса является кислица обыкновенная (*Oxalis acetosella*), в качестве субдоминанта выступает сныть обыкновенная (*Aegopodium podagraria*). Мохово-лишайниковый ярус разрежен.

Березово-еловый лес кисличник. Древесный ярус сформирован березой повислой *Betula pendula*, елью сибирской *Picea obovata*, пихтой сибирской *Abies sibirica*, осиной *Populus tremula*. В подросте выявлено возобновление темнохвойных лесообразующих пород. Кустарниковый ярус отсутствует. Доминантом среди трав является кислица обыкновенная (*Oxalis acetosella*).

3.5. Выявлены виды растительного мира, включенные в Перечень объектов животного и растительного мира, нуждающихся в особом внимании к их состоянию в природной среде (приложение к Красной книге Пермского края):

Поллопестник зеленый (*Coeloglossum viride*).

Гудайера ползучая (*Goodyera repens*).

3.6. Экосистемы памятника природы находятся в динамическом равновесии.

3.7. Особая научная, эстетическая, природоохранная ценность особо охраняемой природной территории, в целях охраны которых она создана, обусловлена лесоводческой ценностью лесопосадок кедра, сосны, ели, пихты, ценностью для целей интродукции, а также научным и учебно-просветительским значением территории.

IV. РЕЖИМ ОСОБОЙ ОХРАНЫ ПАМЯТНИКА ПРИРОДЫ

4.1. Зонирование ландшафтного памятника природы отсутствует.

4.2. Режим особой охраны установлен Постановлением Правительства Пермского края от 28 марта 2008 г. N 64-п "Об особо охраняемых природных территориях регионального значения, за исключением биологических охотничьих заказников".

4.3. Запрещено:

Всякое строительство, за исключением объектов, предусмотренных проектом обустройства и проведения природоохранных мероприятий.

Геолого-разведочные работы, приводящие к нарушению почвенного и растительного покрова, среды обитания животных.

Рубки леса, за исключением санитарных.

Заготовка живицы и древесных соков.

Размещение, хранение и утилизация промышленных и бытовых отходов.

Проезд вне дорог, определенных материалами лесоустройства, и стоянка вне специально

отведенных мест, за исключением случаев, связанных с охраной леса и осуществлением предусмотренных природоохранных мероприятий.

Разведение костров вне специально оборудованных для этих целей мест.

Распашка целинных земель.

Всякая деятельность, влекущая за собой нарушение сохранности памятников природы.

4.4. Разрешено:

Эксплуатация и реконструкция существующих объектов.

Геолого-разведочные работы, не приводящие к нарушению почвенного и растительного покрова, среды обитания животных.

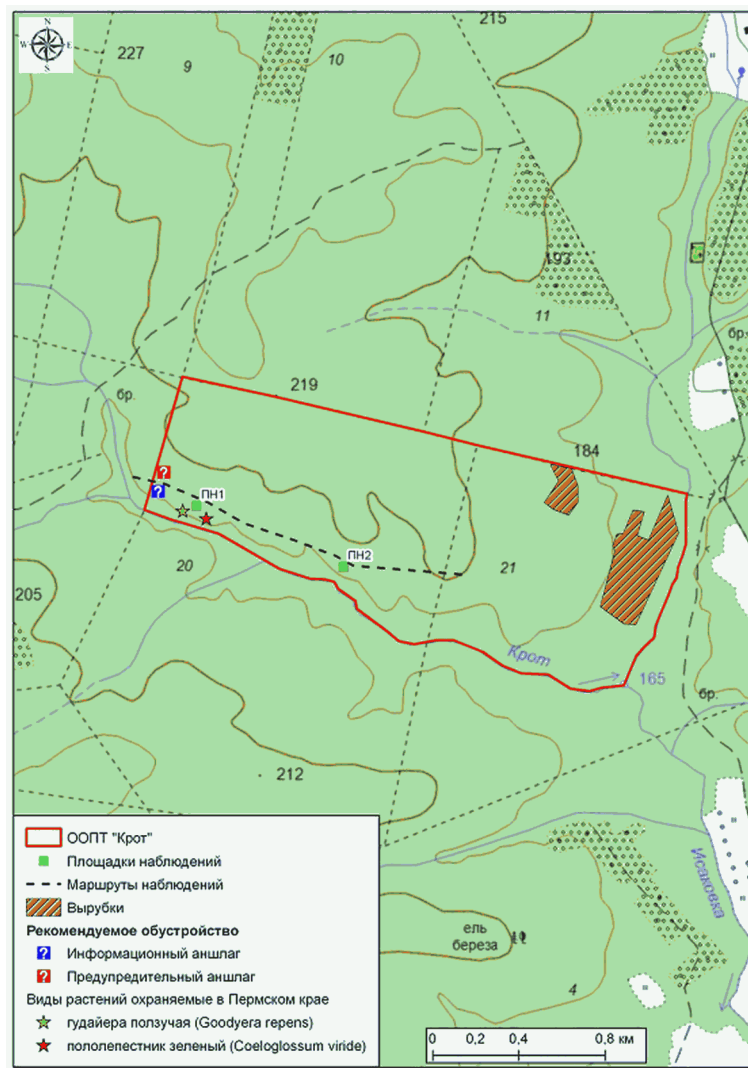
Санитарные рубки.

Посещение территории в рекреационных, учебных и иных целях.

Всякая деятельность, не влекущая за собой нарушение сохранности памятников природы.

Приложение: Схема ландшафтного памятника природы "Крот" с нанесением на ней всех площадок и маршрутов, видов растений, охраняемых в Пермском крае.

Схема ландшафтного памятника природы "Крот"



УТВЕРЖДЕНО
Приказом
Министерства природных
ресурсов, лесного хозяйства
и экологии Пермского края
от 01.02.2017 N СЭД-30-01-02-125

**ПОЛОЖЕНИЕ
ОБ ИСТОРИКО-ПРИРОДНОМ КОМПЛЕКСЕ "КУВИНСКИЙ БОР"**

I. ОБЩИЕ ПОЛОЖЕНИЯ

1.1. Настоящее Положение разработано в соответствии с требованиями Закона Пермского края от 4 декабря 2015 г. N 565-ПК "Об особо охраняемых природных территориях Пермского края".

1.2. Историко-природный комплекс "Кувинский бор" создан в соответствии с решением исполнительного комитета Пермского областного Совета народных депутатов от 7 июня 1988 г. N 139 "О мерах по обеспечению сохранности памятников природы Пермской области", решением исполнительного комитета Пермского областного Совета народных депутатов от 12 декабря 1991 г. N 285 "О придании статуса природным территориям, объектам и ландшафтам", Постановлением главы администрации Коми-Пермяцкого автономного округа от 20 марта 2000 г. N 70 "Об организации памятников природы окружного значения в Кудымкарском районе", Постановлением Правительства Пермского края от 28 марта 2008 г. N 64-п "Об особо охраняемых природных территориях регионального значения Пермского края, за исключением биологических охотничьих заказников".

1.3. Историко-природный комплекс образован без ограничения срока действия.

1.4. Государственное управление в области организации и функционирования историко-природного комплекса, в том числе контроль за соблюдением установленного режима особой охраны историко-природного комплекса, осуществляется Министерством природных ресурсов, лесного хозяйства и экологии Пермского края.

1.5. Охрана историко-природного комплекса, в том числе расположенных на территории историко-природного комплекса природных комплексов и их компонентов, осуществляется в соответствии с порядком, установленным Правительством Пермского края.

1.6. Историко-природный комплекс занимает площадь 3,9 га и расположен на территории Кудымкарского муниципального района Пермского края в непосредственной близости от д. Важ-Пашия и с. Кува.

1.7. Границы: в границах выделов 15, 16 квартала 33 Кувинского участкового лесничества государственного краевого учреждения "Кудымкарское лесничество".

1.8. Территория, занятая историко-природным комплексом, является особо охраняемой природной территорией регионального значения и образована без изъятия у пользователей, владельцев и собственников земельных участков, расположенных в границах территории ландшафтного памятника природы.

В границы особо охраняемой природной территории входят земли лесного фонда.

II. ЦЕЛЬ СОЗДАНИЯ ИСТОРИКО-ПРИРОДНОГО КОМПЛЕКСА

2.1. Целью создания особо охраняемой природной территории является охрана созданных на базе естественных ландшафтов объектов, ценных в научном, эколого-просветительском, культурном, эстетическом и мемориальном отношениях.

2.2. На территории историко-природного комплекса обеспечивается сохранение искусственных посадок сосны европейской и лиственницы сибирской.

**III. ХАРАКТЕРИСТИКА ПРИРОДНЫХ КОМПЛЕКСОВ И ОБЪЕКТОВ
ИСТОРИКО-ПРИРОДНОГО КОМПЛЕКСА**

3.1. В пределах историко-природного комплекса растительные группировки представлены квазикоренными экосистемами посадок хвойных пород.

3.2. Охраняемая территория расположена на восточной окраине Русской равнины в пределах южнотаежной подзоны, Обвинско-Иньвенского ландшафта. Относится к провинции Высокое Заволжье.

3.3. На особо охраняемой природной территории представлены мелкоподзоленные дерново-подзолистые почвы на тяжелых покровных суглинках.

3.4. Растительность историко-природного комплекса сформирована посадками лиственницы сибирской (*Larix sibirica*) и сосны лесной (*Pinus sylvestris*). Кустарниковый ярус образован синантропным видом - малиной обыкновенной (*Rubus idaeum*) и жимолостью лесной (*Lonicera xylosteum*). Доминантом травянисто-кустарничкового яруса является кислица обыкновенная (*Oxalis acetosella*). Единично в фитоценозе выявлен синантропный вид - крапива двудомная (*Urtica dioica*).

3.5. Виды животного и растительного мира, охраняемые в Пермском крае, не выявлены.

3.6. Экосистемы историко-природного комплекса находятся в динамическом равновесии.

3.7. Особая научная, эстетическая, природоохранная ценность особо охраняемой природной территории, в целях охраны которых она создана, обусловлена лесоводческой ценностью искусственных посадок лиственницы, сосны и ели, созданных под руководством Ф.А.Теплоухова в 1907 г. по особой технологии и имеющих одни из самых высоких в крае показатели биопродуктивности и средней высоты древостоя.

IV. РЕЖИМ ОСОБОЙ ОХРАНЫ ИСТОРИКО-ПРИРОДНОГО КОМПЛЕКСА

4.1. Зонирование историко-природного комплекса отсутствует.

4.2. Режим особой охраны установлен Постановлением Правительства Пермского края от 28 марта 2008 г. N 64-п "Об особо охраняемых природных территориях регионального значения, за исключением биологических охотничьих заказников".

4.3. Запрещено:

Всякое строительство, за исключением объектов, предусмотренных проектом обустройства и проведения природоохранных мероприятий, а также эксплуатации и реконструкции существующих объектов.

Геолого-разведочные работы, приводящие к нарушению почвенного и растительного покрова.

Рубки леса, за исключением санитарных.

Размещение, хранение и утилизация промышленных и бытовых отходов.

Проезд вне дорог, определенных материалами лесоустройства, и стоянка вне специально отведенных мест, за исключением случаев, связанных с охраной леса и осуществлением предусмотренных природоохранных мероприятий.

Разведение костров вне специально оборудованных для этих целей мест.

Деятельность, влекущая за собой нарушение сохранности историко-природного комплекса.

4.4. Разрешено:

Эксплуатация и реконструкция существующих объектов.

Геолого-разведочные работы, не приводящие к нарушению почвенного и растительного покрова.

Посещение территории в рекреационных, учебных и иных целях.

Санитарные рубки леса.

Деятельность, не влекущая за собой нарушение сохранности историко-природного комплекса.

Приложение: Схема историко-природного комплекса "Кувинский бор" с нанесением на ней всех площадок и маршрутов, существующего обустройства.

Схема историко-природного комплекса "Кувинский бор"

