

ПРАВИТЕЛЬСТВО ИВАНОВСКОЙ ОБЛАСТИ

ПОСТАНОВЛЕНИЕ

от 25 февраля 2022 г. N 103-п

**О ПАМЯТНИКЕ ПРИРОДЫ ИВАНОВСКОЙ ОБЛАСТИ
"БЕРЕЗОВАЯ РОЩА ЛЕВИТАНА"**

В соответствии с Федеральным [законом](#) от 14.03.1995 N 33-ФЗ "Об особо охраняемых природных территориях", [Законом](#) Ивановской области от 06.05.2011 N 39-ОЗ "Об особо охраняемых природных территориях в Ивановской области", решениями малого Совета Ивановского областного Совета народных депутатов от 14.07.1993 [N 147](#) "О памятниках природы Ивановской области" и от 14.07.1993 [N 148](#) "Об установлении границ территорий с особым правовым режимом использования земель" Правительство Ивановской области постановляет:

1. Утвердить [паспорт](#) памятника природы Ивановской области "Березовая роща Левитана" (прилагается).
2. Настоящее постановление вступает в силу через 10 дней после дня его официального опубликования.

Губернатор Ивановской области
С.С.ВОСКРЕСЕНСКИЙ

Приложение
к постановлению
Правительства
Ивановской области
от 25.02.2022 N 103-п

**ПАСПОРТ
ПАМЯТНИКА ПРИРОДЫ ИВАНОВСКОЙ ОБЛАСТИ
"БЕРЕЗОВАЯ РОЩА ЛЕВИТАНА"**

1. Полное официальное название природного объекта	Памятник природы Ивановской области "Березовая роща Левитана" (далее - Памятник природы) (Решения малого Совета Ивановского областного Совета народных депутатов от 14.07.1993 N 147 "О памятниках природы Ивановской области" и от 14.07.1993 N 148 "Об установлении границ территорий с особым правовым режимом использования земель")
2. Местоположение	Памятник природы находится в г. Плес Приволжского района Ивановской области, на территории Плесского городского поселения Приволжского муниципального района Ивановской области, на территории кадастровых кварталов 37:13:020102, 37:13:020120
3. Описание границ памятника природы Ивановской области	Описание границ памятника природы (описание местоположения границ Памятника природы со сведениями о границах Памятника природы, содержащими графическое описание местоположения границ Памятника природы,

	перечень координат характерных точек границ Памятника природы в системе координат Плес) приведено в приложении 1 к паспорту памятника природы Ивановской области "Березовая роща Левитана"
4. Площадь территории памятника природы Ивановской области	Площадь Памятника природы составляет 51977 кв. м +/- 797,94 кв. м
5. Карта (схема) границ памятника природы Ивановской области	Приложение 1 к паспорту памятника природы Ивановской области "Березовая роща Левитана"
6. Характеристика (описание) территории памятника природы Ивановской области	Приложение 2 к паспорту памятника природы Ивановской области "Березовая роща Левитана"
7. Допустимые виды (цели) использования памятника природы Ивановской области	Допускаются следующие виды использования Памятника природы: 1) рекреационные (прогулки по имеющимся дорожкам и тропинкам, занятия оздоровительной физкультурой и спортом); 2) научные; 3) учебные; 4) эколого-просветительские; 5) природоохранные (сохранение биоразнообразия живых организмов, обеспечение условий местообитания редких видов растений, животных, грибов, занесенных в Красную книгу Российской Федерации и Красную книгу Ивановской области); 6) фотографирование и видеосъемка животных, растений, ландшафтов, занятия живописью; 7) уборка мусора; 8) катание на лыжах, санках; 9) благоустройство территории (выкашивание травостоя, удаление сухих ветвей с деревьев) с соблюдением законодательства Российской Федерации и Ивановской области и с учетом допустимых видов использования Памятника природы; 10) ремонт и обслуживание существующих линейных объектов и объектов инженерной инфраструктуры
8. Режим особой охраны (запреты и ограничения) памятника природы Ивановской области	На всей территории Памятника природы запрещаются: 1) строительство объектов капитального строительства; 2) установка рекламных щитов; 3) проезд, стоянка транспортных средств, за исключением транспортных средств, необходимых для устранения аварий и спасения терпящих бедствие; 4) мойка транспортных средств; 5) повреждение, рубка деревьев и кустарников (кроме рубок по согласованию с исполнительным органом государственной власти Ивановской области, уполномоченным в сфере организации, охраны и функционирования особо охраняемых природных территорий регионального значения); 6) разведение костров; 7) разбивка палаток и устройство мест для пикников; 8) пастьба, отдых, прогон скота; 9) выкапывание ям, растений; 10) оставление отходов производства и потребления;

- 11) сжигание опавшей листвы и сгребание опавшей листвы, за исключением сгребания с участков Памятника природы, прилегающих к объектам инфраструктуры, сметания с дорожек, тропинок, площадок;
- 12) палы травянистой растительности;
- 13) сбор растений;
- 14) применение ядохимикатов, кроме мероприятий в целях обеспечения санитарно-эпидемиологического благополучия населения, борьбы с насекомыми-вредителями, патогенными микроорганизмами, включая профилактические мероприятия, с соблюдением законодательства Российской Федерации и Ивановской области;
- 15) нарушение местообитаний видов растений, грибов и животных, занесенных в Красную книгу Российской Федерации и Красную книгу Ивановской области;
- 16) проведение культурно-массовых мероприятий (проведение праздников, конкурсов, народных гуляний, соревнований, слетов, организация и реализация развлекательных проектов, клубного досуга, демонстрация видеофильмов, организация концертов, мероприятий творческих объединений);
- 17) прогулки, передвижения вне имеющихся дорожек и тропинок;
- 18) работа аттракционов, кафе, нестационарных объектов уличной торговли, общественного питания;
- 19) включение звукопроизводящих устройств

Приложение 1
к паспорту
памятника природы Ивановской области
"Березовая роща Левитана"

Описание местоположения границ

Памятник природы Ивановской области "Березовая роща Левитана" (наименование объекта, местоположение границ которого описано (далее - объект))

Раздел 1

Сведения об объекте		
N п/п	Характеристики объекта	Описание характеристик
1	2	3
1	Местоположение объекта	Ивановская область, Плесское городское поселение Приволжского муниципального района, г. Плес
2	Площадь объекта +/- погрешности	51977 кв. м +/- 797,94 кв. м

	определения площади (P +/- Дельта P)	
3	Иные характеристики объекта	<p>1. Допускаются следующие виды использования объекта:</p> <ol style="list-style-type: none"> 1) рекреационные (прогулки по имеющимся дорожкам и тропинкам, занятия оздоровительной физкультурой и спортом); 2) научные; 3) учебные; 4) эколого-просветительские; 5) природоохранные (сохранение биоразнообразия живых организмов, обеспечение условий местообитания редких видов растений, животных, грибов, занесенных в Красную книгу Российской Федерации и Красную книгу Ивановской области); 6) фотографирование и видеосъемка животных растений, ландшафтов, занятия живописью; 7) уборка мусора; 8) катание на лыжах, санках; 9) благоустройство территории (выкашивание травостоя, удаление сухих ветвей с деревьев) с соблюдением законодательства Российской Федерации и Ивановской области и с учетом допустимых видов использования объекта; 10) ремонт и обслуживание линейных объектов и объектов инженерной инфраструктуры. <p>2. На всей территории объекта запрещаются:</p> <ol style="list-style-type: none"> 1) строительство объектов капитального строительства; 2) установка рекламных щитов; 3) проезд, стоянка транспортных средств, за исключением транспортных средств, необходимых для устранения аварий и спасения терпящих бедствие; 4) мойка транспортных средств; 5) повреждение, рубка деревьев и кустарников (кроме рубок по согласованию с исполнительным органом государственной власти Ивановской области, уполномоченным в сфере организации, охраны и функционирования особо охраняемых природных территорий регионального значения); 6) разведение костров; 7) разбивка палаток и устройство мест для пикников; 8) пастьба, отдых, прогон скота; 9) выкапывание ям, растений; 10) оставление отходов производства и потребления; 11) сжигание опавшей листвы и сгребание опавшей листвы, за исключением сгребания с участков объекта, прилегающих к объектам инфраструктуры, сметания с дорожек, тропинок, площадок; 12) палы травянистой растительности; 13) сбор растений;

	<p>14) применение ядохимикатов, кроме мероприятий в целях обеспечения санитарно-эпидемиологического благополучия населения, борьбы с насекомыми-вредителями, патогенными микроорганизмами, включая профилактические мероприятия, с соблюдением законодательства Российской Федерации и Ивановской области;</p> <p>15) нарушение местообитаний видов растений, грибов и животных, занесенных в Красную книгу Российской Федерации и Красную книгу Ивановской области;</p> <p>16) проведение культурно-массовых мероприятий (проведение праздников, конкурсов, народных гуляний, соревнований, слетов, организация и реализация развлекательных проектов, клубного досуга, демонстрация видеофильмов, организация концертов, мероприятий творческих объединений);</p> <p>17) прогулки, передвижения вне имеющихся дорожек и тропинок;</p> <p>18) работа аттракционов, кафе, нестационарных объектов уличной торговли, общественного питания;</p> <p>19) включение звукопроизводящих устройств</p>
--	---

Раздел 2

Сведения о местоположении границ объекта					
1. Система координат Плес					
2. Сведения о характерных точках границ объекта					
Обозначение характерных точек границ	Координаты, м		Метод определения координат характерной точки	Средняя квадратическая погрешность положения характерной точки (Mt), м	Описание обозначения точки на местности (при наличии)
	X	Y			
1	2	3	4	5	6
1	3998.79	3103.52	Картометрический	1.0	-
2	3985.64	3122.56	Картометрический	1.0	-
3	3957.11	3134.30	Картометрический	1.0	-
4	3888.20	3136.68	Картометрический	1.0	-
5	3793.99	3157.56	Картометрический	1.0	-

6	3728.68	3162.74	Картометрический	1.0	-
7	3686.65	3156.77	Картометрический	1.0	-
8	3677.32	3098.37	Картометрический	1.0	-
9	3672.90	3030.91	Картометрический	1.0	-
10	3696.05	2965.38	Картометрический	1.0	-
11	3727.93	2946.53	Картометрический	1.0	-
12	3750.48	2946.28	Картометрический	1.0	-
13	3793.07	2962.40	Картометрический	1.0	-
14	3862.63	2977.21	Картометрический	1.0	-
15	3954.67	3014.60	Картометрический	1.0	-
16	3990.97	3066.57	Картометрический	1.0	-
17	3996.99	3084.71	Картометрический	1.0	-
1	3998.79	3103.52	Картометрический	1.0	-

3. Сведения о характерных точках части (частей) границы объекта

Обозначение характерных точек части границы	Координаты, м		Метод определения координат характерной точки	Средняя квадратическая погрешность положения характерной точки (Mt), м	Описание обозначения точки на местности (при наличии)
	X	Y			
1	2	3	4	5	6
-	-	-	-	-	-

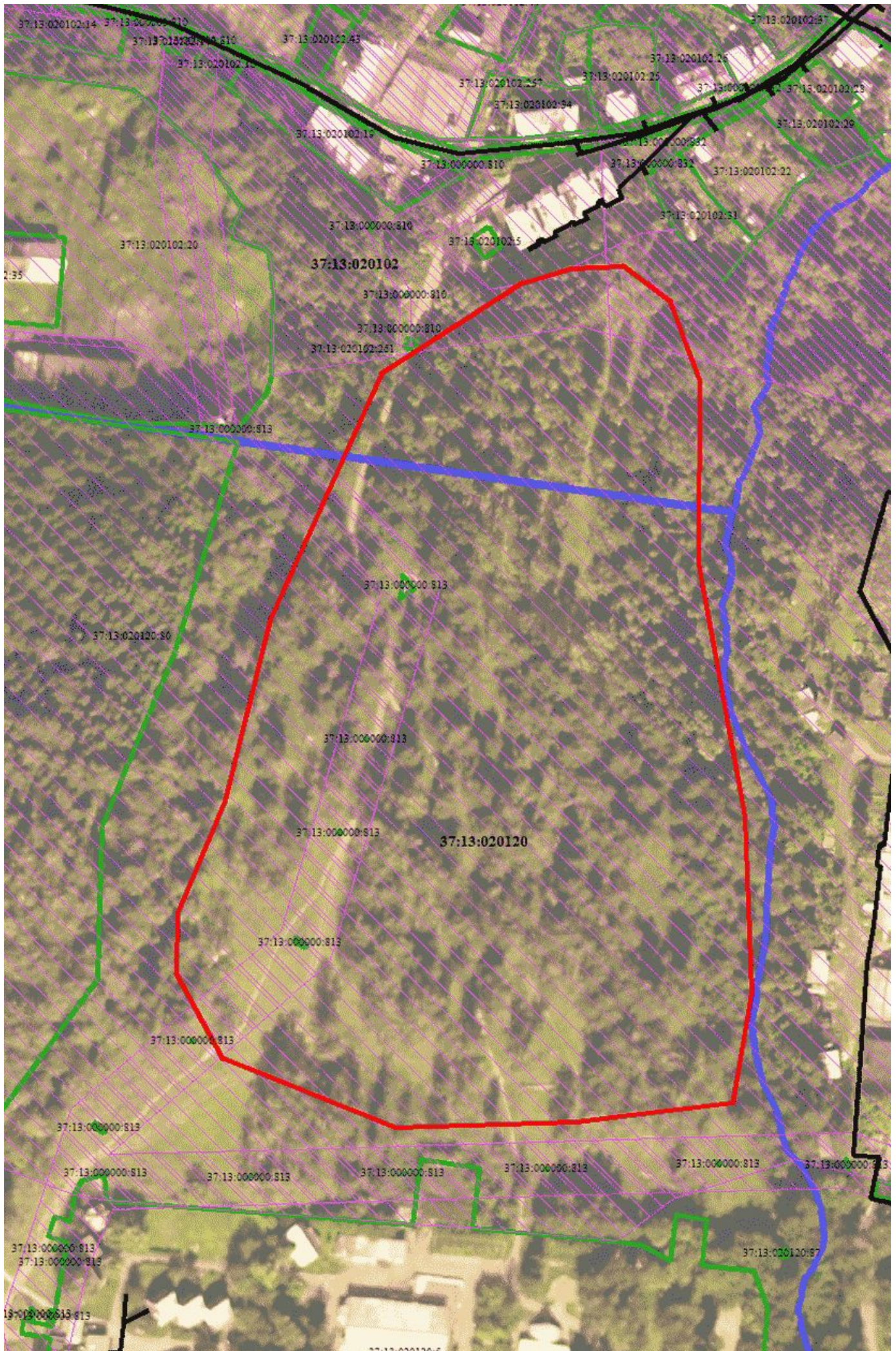
КонсультантПлюс: примечание.

Нумерация дана в соответствии с официальным текстом документа.

Раздел 4

План границ объекта





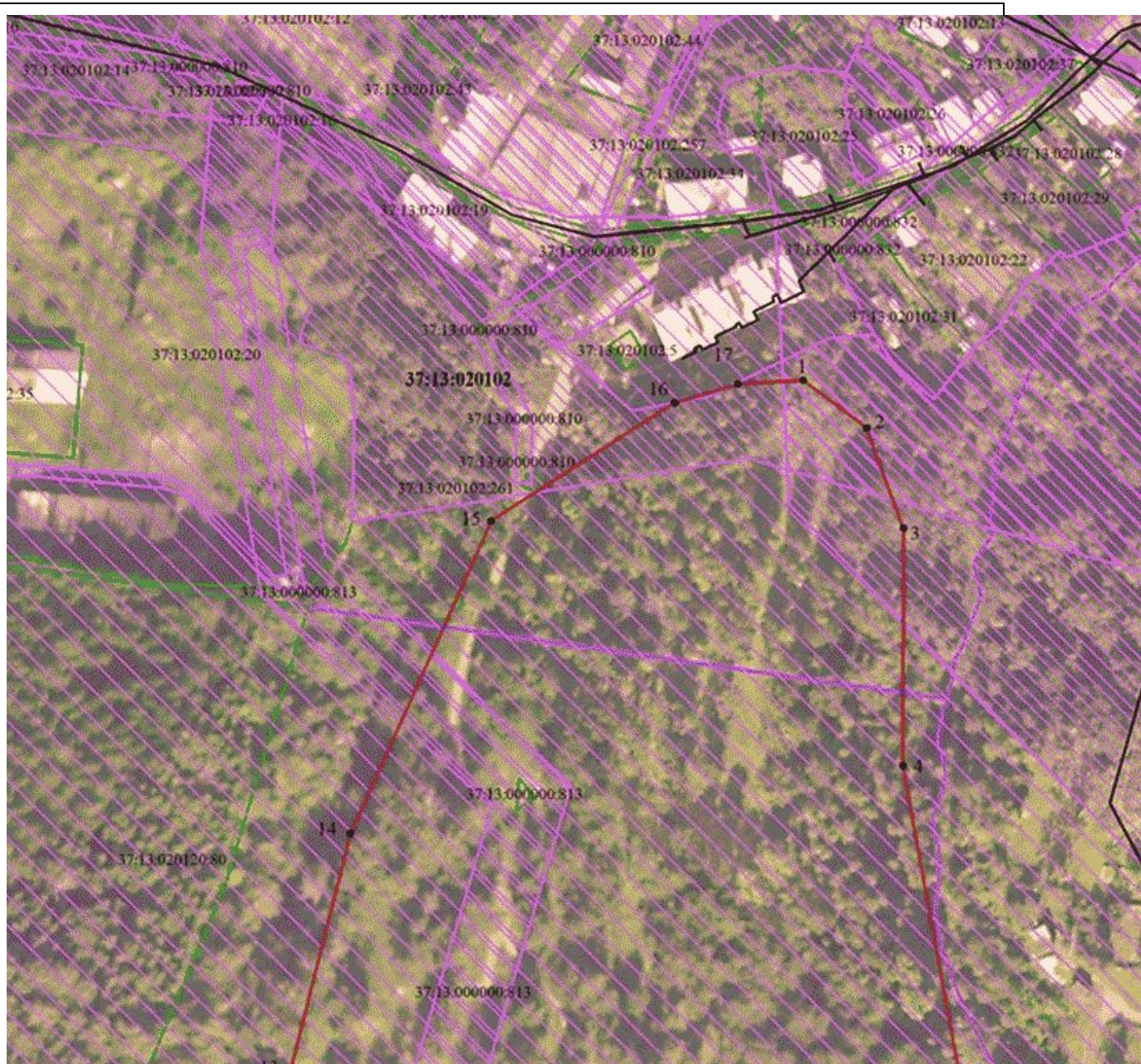
М 1:5000

Используемые условные знаки и обозначения:

- - граница особо охраняемой природной территории
- 1 - характерная точка границы особо охраняемой природной территории
- - границы земельных участков, установленные в соответствии с федеральным законодательством, включенные в Единый государственный реестр недвижимости
- - границы кадастровых кварталов
- - границы зон с особыми условиями использования территорий по сведениям Единого государственного реестра недвижимости
- - границы объектов капитального строительства

37:13:020108 - надпись кадастрового номера земельного участка
:4

37:13:020108 - надпись кадастрового квартала





М 1:2000

Используемые условные знаки и обозначения:

- - граница особо охраняемой природной территории
- 1 - характерная точка границы особо охраняемой природной территории
- - границы земельных участков, установленные в соответствии с федеральным законодательством, включенные в Единый государственный реестр недвижимости
- - границы кадастровых кварталов
- - границы зон с особыми условиями использования территорий по сведениям Единого государственного реестра недвижимости
- - границы объектов капитального строительства

37:13:020108 - надпись кадастрового номера земельного участка
:4

37:13:020108 - надпись кадастрового квартала

Приложение 2
к паспорту
памятника природы Ивановской области
"Березовая роща Левитана"

**Характеристика (описание) территории
памятника природы Ивановской области
"Березовая роща Левитана"**

1. Сведения о ландшафтах, климате, геологической среде, почвенном покрове, о составе и характере растительности, животном мире, водных, минеральных и других природных ресурсах.

1.1. Геологическое строение. Территория памятника природы Ивановской области "Березовая роща Левитана" (далее - Памятник природы) находится в пределах Московской синеклызы. Кристаллический фундамент платформы сложен породами архея и протерозоя. Его перекрывает мощный чехол палеозойских, мезозойских и кайнозойских осадочных пород.

Дочетвертичные отложения представлены верхним отделом юрской системы, породами оксфордского яруса. Четвертичные породы представлены отложениями среднего плейстоцена и голоцена, доминируют ледниковые отложения - основная морена, сложенные глинами с редкими прослоями мергелей 5 - 10 м.

1.2. Рельеф. Несмотря на то, что рельеф города Плес имеет большие перепады высот - до 50 м, общий характер рельефа, согласно составленному топографическому плану рельефа основной части территории, является ровным, спокойным.

На севере и на востоке имеются склоновые участки с уклоном поверхности до 60°.

На территории Памятника природы имеются неглубокие овраги в юго-восточной части.

1.3. Климат. Специальных климатических наблюдений на территории Памятника природы не проводилось. Климат умеренно континентальный, с холодной многоснежной зимой и умеренно жарким летом. Характеризуется следующими данными: среднегодовая температура составляет +4,4 °С, самый холодный месяц зимы - январь, его среднесуточная температура составляет -11,0 °С, самый теплый летний месяц - июль, его среднесуточная температура - +18,8 °С.

Основные климатические показатели Памятника природы представлены в [таблице 1](#).

Таблица 1

Основные показатели климата Памятника природы

Показатель	Месяцы											
	1	2	3	4	5	6	7	8	9	10	11	12
Средняя температура, °С	-11	-9,4	-3,3	5,4	12,9	16,8	18,8	16,9	11	4,2	-2,5	-7,6
Минимум температур, °С	-14,3	-12,9	-7	1,1	7,6	11,8	14,1	12,2	7	1,3	-4,9	-10,5
Максимум температур, °С	-7,7	-5,8	0,4	9,7	18,2	21,9	23,6	21,6	15,1	7,2	-0,1	-4,7
Норма осадков, мм	39	30	28	38	45	64	80	65	60	65	55	46

Устойчивый снежный покров устанавливается в районе Памятника природы с середины ноября - в декабре. Продолжительность периода со снежным покровом составляет в среднем 152 дня, средняя высота снежного покрова - 40 см.

В среднем за год выпадает 615 мм осадков, из них третья часть - с ноября по март и две трети - в теплое время года. Максимальное количество осадков отмечают в июле, а минимальное - в феврале. Из общего количества выпавших в году осадков 70% составляют жидкие осадки, 20% - твердые и 10% - смешанные. Район относится к зоне достаточного увлажнения. В каждый из летних месяцев выпадает 60 - 80 мм осадков.

Относительная влажность воздуха меняется в зависимости от времени года и меняется от 57% в мае до 93% в декабре - январе. Годовая величина испарения составляет 380 - 410 мм, наибольшего пика она достигает в июне - июле (80 мм/месяц).

В течение всего года преобладают западные ветры. В годовом ходе наибольшие скорости ветра наблюдаются в холодный период (январь, февраль, апрель) до 4,0 м/с.

1.4. Гидрология и гидрография. В пределах Памятника природы отсутствуют водные объекты.

1.5. Почвенный покров. Согласно почвенному районированию Центрального нечерноземного района территория Памятника природы относится к зоне дерново-подзолистых почв, южнотаежно-лесной подзоне, среднерусской провинции дерново-подзолистых среднегумусированных почв, западной подпровинции, возвышенно-волнистому суглинистому дерново-подзолисту округу, приволжскому эродированному району.

В пределах Памятника природы распространены дерново-подзолистые почвы, преимущественно мелко и неглубокоподзолистые, среднесуглинистые (почвенный профиль дерново-подзолистой почвы (57.459758, 41.501029) представлен на [рис. 1](#)).

Почвы обладают отчетливой элювиально-иллювиальной дифференциацией по гранулометрическому и валовому составу. Реакция почв кислая, кислотность уменьшается от верхних горизонтов к породе.



Рис. 1. Почвенный профиль дерново-подзолистой почвы
(57.459758, 41.501029)

1.6. Растительный и животный мир.

1.6.1. Растительность и флора.

1.6.1.1. Растительность.

Согласно дробному лесорастительному районированию Нечерноземного центра Памятник природы относится к лесной зоне, в районе границы подзоны южной тайги и северной полосы подзоны смешанных лесов.

Исследования состава и структуры растительности Памятника природы проводились в августе 2018 года специалистами организации ООО "БИТ".

Растительность Памятника природы представлена сообществами лесной и луговой, а также сорно-рудеральной растительностью.

Лесная растительность представлена естественными насаждениями. Площадь, занятая древесно-кустарниковыми насаждениями, составляет более 70% от всей площади Памятника природы.

Основу Памятника природы составляют березняки травянистые.

В составе древостоя доминирует береза повислая (*Betula pendula*) (достаточно много старовозрастных экземпляров, возраст 150 - 180 лет), присутствуют одиночные деревья ели обыкновенной (*Picea abies*) и сосны обыкновенной (*Pinus sylvestris*).

Подлесок выражен неравномерно, в нем встречаются рябина обыкновенная (*Sorbus aucuparia*), крушина ломкая (*Fragula alnus*), ольха серая (*Alnus incana*), лещина обыкновенная (*Corylus avellana*).

По границам рощи сформировалась опушка из черемухи обыкновенной (*Prunus padus*), рябины обыкновенной, ольхи серой, ивы остролистной (*Salix acutifolia*), пепельной (*Salix cinerea*).

В травостое доминируют обычные лугово-опушечные виды (мятлик луговой, мятлик болотный, ежа сборная, черноголовка обыкновенная, лапчатка гусиная, подорожник большой, василек луговой, пижма обыкновенная, звездчатка злаковая и др.).

В понижениях рельефа встречаются березняки высокотравные. В составе древостоя доминирует береза повислая, единично встречаются сосна обыкновенная, осина обыкновенная (*Populus tremula*), ольха серая. Подлесок выражен неравномерно, в нем присутствуют крушина ломкая, шиповник майский (*Rosa majalis*), ива пепельная. В составе травяно-кустарничкового яруса доминируют крапива двудомная, таволга вязолистная, бодяк разнолиственный, телиптерис болотный и др.

Краткие сведения о лесном фонде. Участки леса, входящие в Памятник природы, не относятся к лесам лесного фонда.

Луговая растительность. Луга на территории березовой рощи представлены фрагментарно. Распространены злаково-разнотравные луга, которые в значительной степени деградированы. Среди злаков обычно встречаются полевица тонкая, душистый колосок, кострец безостный, вейник седеющий, ежа сборная, мятлик луговой, тимopheевка луговая. Изредка встречается перловник поникающий, мятлик сплюснутый. Из осоковых встречаются осока соседняя, пальчатая, заячья, корневищная. Среди бобовых были отмечены - златоштитник золотистый, козлятник восточный, чина луговая и весенняя, часто отмечаются клевер луговой, клевер средний, клевер ползучий, горошек мышиный. Из разнотравья отмечены подорожник средний, одуванчик лекарственный, гвоздика травянка, вероника длиннолистная, нивяник обыкновенный, тысячелистник обыкновенный, короставник полевой и другие виды. Также отмечены, щитовник распростертый, борец северный, воронец красноплодный.

Прибрежно-водная и водная растительность. Водная растительность отсутствует, так как в границах Памятника природы нет водных объектов. Однако в некоторых местах были обнаружены сообщества прибрежно-водной растительности. Основными представителями сообщества являются манник большой, череда олиственная. Реже встречаются группами кипрей мохнатый, вех ядовитый, сабельник болотный. Также часто встречаются заросли осоки острой.

Сорно-рудеральная растительность. Среди луговой растительности присутствуют многие сорно-рудеральные растения, устойчивые к антропогенным нагрузкам. Обычно встречаются одуванчик обыкновенный, подорожник средний, осот полевой, полынь обыкновенная, тимopheевка луговая, крапива двудомная, клевер ползучий, тысячелистник обыкновенный, череда олиственная, пижма обыкновенная, реже распространены лебеда раскидистая, крестовник обыкновенный.

1.6.1.2. Флора.

Сосудистые растения. В результате собственных исследований и обобщения имеющихся литературных данных во флоре Памятника природы отмечено 448 видов сосудистых растений, относящихся к 1 отделу, 3 классам, 203 семействам и 350 родам.

По числу видов ведущими семействами являются следующие: Asteraceae (Астровые) - 157 видов (35,0% от общего числа видов), Gramineae (Злаки) - 80 видов (17,8%), Rosaceae (Розоцветные) - 50 видов (11,1%), Brassicaceae (Крестоцветные) - 38 видов (8,5%), Leguminosae (Бобовые) - 37 видов (8,3%), Labiatae (Губоцветные) - 20 видов (4,4%) Caryophyllaceae (Гвоздичные) - 12 видов (2,6%), Umbelliferae (Зонтичные) - 12 видов (2,6%),

Salicaceae (Ивовые) - 11 видов (2,4%), Polygonaceae (Гречишные) - 11 видов (2,4%). Вместе они составляют 428 видов (95,5% от общего числа).

Во флоре Памятника природы к 2018 году отмечено 113 адвентивных видов, среди которых многие относятся к инвазионным для Ивановской области и включены в Черную книгу флоры Средней России.

За расселением адвентивных видов необходимо организовать мониторинг.

Мхи. Всего было выявлено 5 видов зеленых мхов: *Plagiothecium laetum*, *Atrichum undulatum*, *Climacium dendroides*, *Dicranum scoparium*, *Hylocomium splendens*.

Наиболее часто в основаниях стволов деревьев встречается *Dicranum scoparium*, реже *Plagiothecium laetum*.

Лишайники. Специальное изучение лишайников не проводилось. При исследовании территории Памятника природы в 2018 году было обнаружено более 6 видов лишайников.

Семейство Кладониевые - Cladoniaceae, представлено 4 видами (кладония курчавая - *Cl. crispata* (Fch.) Flot, кладония лесная - *Cl. sylvatica* (L.) Hoffm, кладония пустая - *Cl. cenotea* (Ach.) Schaer., кладония стройная - *Cl. gracilis* Nyl.).

Семейство Пармелиевые - Parmeliaceae, представлено 2 видами: пармелия бороздчатая - *P. Sulcata* Tayl., гипогимния вздутая - *Hypogymnia physodes* (L.) Nyl.

Семейство Лецидеевые - Lecideaceae, представлено 1 видом: лецидея скученная - *Lecidea glomerulosa* Steud.

Грибы. Специальное изучение грибов на территории Памятника природы не проводилось. При исследованиях в 2018 году обнаружен 1 вид трутовиков - трутовик серно-желтый.

1.6.2. Животный мир.

1.6.2.1. Беспозвоночные животные. Исследование фауны некоторых групп беспозвоночных животных проводилось в августе 2018 года.

Тип Кольчатые черви (Annelida), класс Малощетинковые (Oligochaeta) представлен дождевыми червями (*Lumbricus terrestris*, *L. rubelli* и др.).

Тип Членистоногие (Arthropoda).

Класс Паукообразные (Arachnida). Отряд Пауки (Aranei). Отмечены виды из 2 семейств: Обыкновенный крестовик (*Araneus diadematus*), род *Araneus*, семейство Araneidae, семейство Theridiidae (мелкий паук - *Parasteatoda lunata*).

Класс Насекомые (Insecta).

Энтомологические исследования Памятника природы специально не проводились. При обследовании отмечались обычные виды насекомых.

В целом в окрестностях Памятника природы должны встречаться сотни видов насекомых не менее чем из 15 отрядов. Отмечены насекомые 7 отрядов.

Отряд Прямокрылые представлен 2 семействами: сем. Саранчовые (Acrididae), несколько видов кобылок; сем. Настоящие кузнечики (Tettigoniidae) - кузнечиком зеленым, кузнечиком певчим.

Отряд Двукрылые. Многочисленны комары (Culicidae), толкунчики, эмпидиды (Empididae), мухи-зеленушки, журчалки (Syrphidae), долихоподиды (Dolichopodidae), слепни (Tabanidae).

Отряд Клопы. Выявлены представители 7 семейств: сем. Щитники (Pentatomidae), встречается щитник сосновый *Chlorochroa pinicola* (на хвойных деревьях); обычны клоп ягодный и щитник цветочный; сем. Подкорники (Aradidae), род *Aradus*; сем. Слепняки (Miridae); сем. Клопы-охотники (Nabidae), род *Reduviolus*; сем. Хищницы (Reduviidae), род *Reduvius*; сем. Краевики (Coreidae), род *Coreus*; сем. Булавники (Rhopalidae).

Отряд Жесткокрылые. На территории Памятника природы отмечены различные виды листоедов (Chrysomelidae). В массе на листьях ольхи серой развиваются Ольховые листоеды (*Agelastica alni*), у некоторых экземпляров листья были полностью съедены. Весной здесь обычно отмечают майские жуки (*Melolontha melolontha*) из семейства Пластинчатосухих.

Отряд Чешуекрылые, или Бабочки. Отмечены боярышница (*Aporia crataegi*), капустная белянка (*Pieris brassicae*) и павлиний глаз (*Papilio io*), а также мелкие пяденицы (семейство Geometridae).

Отряд Двукрылые. Отмечены представители 9 семейств: сем. Настоящие комары (Culicidae); сем. Долгоножки (Tipulidae); сем. Болотницы (Limoniidae); сем. Ктыри (Asilidae); сем. Толкунчики (Empididae); сем. Журчалки (Syrphidae); сем. Настоящие мухи (Muscidae); сем. Гнильницы, навозные комары, или скатописиды (Scatopsidae); сем. Злаковые мухи (Chloropidae).

Отряд Перепончатокрылые. Отмечено 2 вида муравьев. Обычно распространен черный садовый муравей (*Lasius niger*), реже встречается желтый земляной муравей (*Lasius flavus*). Обычно регистрируются несколько видов шмелей (*Bombus* sp.).

1.6.2.2. Позвоночные животные.

Класс Земноводные (Amphibia). Из наземных земноводных животных были отмечены обычные виды (2 вида) - травяная лягушка (*Rana temporaria*), остромордая лягушка (*Rana arvalis*).

Класс Пресмыкающиеся (Reptilia). На территории Памятника природы выявлено 2 вида пресмыкающихся, относящихся к отряду Чешуйчатые (Squamata). Это живородящая ящерица (*Lacertavivipara*) из семейства Lacertidae и обыкновенный уж (*Natrixnatrix*) из семейства Colubridae.

Класс Птицы (Aves). Всего было выявлено 9 видов птиц, обитающих на территории Памятника природы. Среди часто встречающихся видов птиц отмечены зяблик, большая синица и домовый воробей.

Фауна и население птиц Памятника природы достаточно разнообразны. Это определяется большой площадью лесных насаждений, разнообразием биотопов, наличием довольно крупного водоема в непосредственной близости от границы территории Памятника природы.

Основу авифауны составляют типичные лесные виды птиц - зяблик, пеночки (весничка, трещотка), синицы (большая, лазоревка), поползень, дятлы (большой и малый пестрый, белоспинный), мухоловка-пеструшка, крапивник и другие виды. Нередко встречаются сорока, серая ворона, белая трясогузка и домовый воробей.

Класс Млекопитающие. Различные виды млекопитающих выявлялись по следам жизнедеятельности, ландшафтным характеристикам местности и визуальным регистрациям животных.

Отряд Насекомоядные (Eulipotiphla). Довольно часто встречаются крот (*Talpa europaea*), еж обыкновенный, еж европейский (*Erinaceus europaeus*).

Отряд Грызуны насчитывает более 4 видов. На территории Памятника природы обычны полевки (р. *Microtus*, *Chletrionomys*), мыши (*Apodemus*), обыкновенная белка (*Sciurus vulgaris*), лесная мышовка (*Sicista betulina*).

Отряд Зайцеобразные. Представители не обнаружены.

Отряд Хищные. Представители не обнаружены.

1.7. Краткая характеристика минеральных и других природных ресурсов.

В пределах Памятника природы отсутствуют минеральные и другие природные ресурсы.

2. Данные о наличии на территории Памятника природы местообитаний редких и находящихся под угрозой исчезновения видов растений, животных и грибов, занесенных в Красную книгу Российской Федерации и Красную книгу Ивановской области.

2.1. Редкие виды растений.

2.1.1. Виды Красной книги Ивановской области.

Воронец красноплодный (*Actaea erythrocarpa* Fisch). Семейство Лютиковые - Ranunculaceae, категория статуса - 3. Многолетнее травянистое растение с толстым корневищем, высотой 30 - 70 см. Стебли прямостоячие, при основании с бурыми чешуйками. Листья светло-зеленые, крупные, дважды или трижды трехраздельные, конечные дольки заостренные. Цветки мелкие, собраны в овальную кисть, состоят из 4 чашелистиков и 2 - 6 мелких белых лепестков,

многочисленных тычинок. Плод - сочная многолистовка ярко-красного (реже белого) цвета. Несколько экземпляров обнаружено в северо-восточной части Памятника природы.

Пихта сибирская (*bies siberica*). Семейство Сосновые - Pinaceae, категория статуса - 3. Вечнозеленое дерево высотой до 30 м с узкоконической кроной и гладкой темно-серой корой. Листья (хвоя) плоские, с нижней стороны с двумя светлыми полосками, часто двухрядные. Почки обычно сильно покрыты смолой, округлые. Мужские колоски располагаются в пазухах хвоинок в верхней части прошлогодних побегов, а женские шишки развиваются из боковых почек и торчат вертикально поодиночке близ концов тех же побегов; зрелые шишки длиной до 8 см. Женские шишки торчат кверху, цилиндрические, распадаются в сентябре - октябре; семена с клиновидным крылом, длиной 6 - 7 мм.

Двулепестник парижский (*Circaea lutetiana* L.). Семейство Кипрейные - Onagraceae, категория статуса - 3. Многолетнее травянистое растение высотой 25 - 55 см, со шнуровидным ползучим корневищем. Листья супротивные, яйцевидно-ланцетные, черешковые. Цветки мелкие, розовые, длиной около 3 мм, без прицветников, в верхушечных простых или ветвистых кистях. Чашелистики пурпурные, при цветении резко отогнуты вниз. Плоды овально-грушевидные, двусемянные, с крючковидно-изогнутыми щетинками. Обнаружено несколько экземпляров.

2.1.2. Сосудистые растения, нуждающиеся в постоянном контроле.

Щитовник распростертый - *Dryopteris expansa*, семейство Dryopteridaceae. Встречается преимущественно в хвойных лесах, на влажной почве.

Можжевельник обыкновенный - *Juniperus communis*, семейство Кипарисовые - Cupressaceae. Растет на различных почвах, чаще всего на сухих и бедных песчаных и подзолистых, которые при умеренной влажности для него наиболее благоприятны; встречается также на избыточно проточно-влажных, несколько заболоченных почвах.

2.2. Редкие виды животных.

Редкие виды животных, включенные в Красную книгу Российской Федерации и Красную книгу Ивановской области, не обнаружены.

3. Сведения об историко-культурных объектах в границах особо охраняемой природной территории.

Памятник природы расположен в границах территории объекта культурного наследия федерального значения "Историко-архитектурный, художественный и ландшафтный комплекс Плеса", нач. XV - нач. XX веков.