



ПРАВИТЕЛЬСТВО СТАВРОПОЛЬСКОГО КРАЯ

ПОСТАНОВЛЕНИЕ

12 августа 2011 г.

г. Ставрополь

№ 315-п

Об образовании государственного природного заказника краевого значения "Сафонова дача"

В соответствии с Федеральным законом "Об особо охраняемых природных территориях", Законом Ставропольского края "Об особо охраняемых природных территориях в Ставропольском крае", постановлением Правительства Ставропольского края от 28 октября 2009 г. № 280-п "Об утверждении порядков определения особо охраняемых природных территорий краевого и местного значения в Ставропольском крае" и распоряжением Правительства Ставропольского края от 19 мая 2010 г. № 198-рп "Об утверждении перечня планируемых к определению в 2010-2014 годах особо охраняемых природных территорий краевого значения в Ставропольском крае" Правительство Ставропольского края

ПОСТАНОВЛЯЕТ:

1. Образовать государственный природный заказник краевого значения "Сафонова дача" (далее – заказник) на территории Георгиевского района Ставропольского края.

2. Утвердить прилагаемые:

2.1. Положение о государственном природном заказнике краевого значения "Сафонова дача".

2.2. Границу государственного природного заказника краевого значения "Сафонова дача".

3. Министерству природных ресурсов и охраны окружающей среды Ставропольского края в 10-дневный срок со дня вступления в силу настоящего постановления:

3.1. Внести в установленном порядке в государственный кадастр особо охраняемых природных территорий краевого значения сведения о заказнике.

3.2. Предоставить в орган кадастрового учета документы, содержащие сведения о заказнике – зоне с особыми условиями использования территории, необходимые для внесения в государственный кадастр недвижимости.

4. Контроль за выполнением настоящего постановления оставляю за собой.

5. Настоящее постановление вступает в силу со дня его официального опубликования.

Исполняющий обязанности
Губернатора Ставропольского края
первый заместитель председателя
Правительства Ставропольского края



Ю.В.Белый



УТВЕРЖДЕНО

постановлением Правительства
Ставропольского края

от 12 августа 2011 г. № 315-п

ПОЛОЖЕНИЕ

о государственном природном заказнике краевого значения
«Сафонова дача»

I. Общие положения

1. Настоящее Положение разработано в соответствии с Федеральным законом «Об особо охраняемых природных территориях», Законом Ставропольского края «Об особо охраняемых природных территориях в Ставропольском крае», постановлением Правительства Ставропольского края от 28 октября 2009 г. № 280-п «Об утверждении порядков определения особо охраняемых природных территорий краевого и местного значения в Ставропольском крае» и распоряжением Правительства Ставропольского края от 19 мая 2010 г. № 198-рп «Об утверждении перечня планируемых к определению в 2010-2014 годах особо охраняемых природных территорий краевого значения в Ставропольском крае».

2. Государственный природный заказник краевого значения «Сафонова дача» расположен на территории муниципального образования села Краснокумского Георгиевского района Ставропольского края в границе, утверждаемой Правительством Ставропольского края (далее соответственно – заказник, граница заказника).

Территория заказника включает в себя земли лесного фонда в лесных кварталах с 1 по 48 Кумского участкового лесничества государственного учреждения «Георгиевское лесничество».

3. Площадь заказника составляет 3236,39 гектара.

4. Заказник имеет биологический профиль.

5. Заказник образован без ограничения срока действия.

6. Земельные участки, расположенные в границе заказника, ограничены в обороте.

7. Функционирование заказника обеспечивает государственное учреждение «Дирекция особо охраняемых природных территорий Ставропольского

края» за счет средств бюджета Ставропольского края и других не запрещенных законодательством Российской Федерации и законодательством Ставропольского края источников.

8. Граница заказника обозначается на местности предупредительными и информационными знаками по периметру границы его территории.

9. Изменение границы заказника, упразднение заказника производится в порядке, установленном законодательством Российской Федерации и законодательством Ставропольского края.

II. Основные задачи заказника

10. Основными задачами заказника являются:

- 1) сохранение и восстановление лесного природного комплекса поймы рек Кума и Подкумок;
- 2) сохранение и восстановление объектов животного и растительного мира, занесенных в Красную книгу Российской Федерации и Красную книгу Ставропольского края, а также объектов животного и растительного мира, ценных в хозяйственном, научном и культурном отношении;
- 3) сохранение и рациональное использование охотничьих ресурсов;
- 4) содействие в проведении научно-исследовательских работ;
- 5) содействие в развитии экологического туризма и экологического просвещения.

III. Режим особой охраны территории заказника

11. На территории заказника запрещаются:

- 1) распашка земель;
- 2) сенокошение;
- 3) выпас и прогон скота;
- 4) любительская и спортивная охота;
- 5) заготовка и сбор недревесных лесных ресурсов (за исключением заготовки и сбора недревесных лесных ресурсов гражданами для собственных нужд), заготовка пищевых лесных ресурсов и сбор лекарственных растений (за исключением заготовки пищевых лесных ресурсов гражданами и сбора ими лекарственных растений для собственных нужд);
- 6) садоводство и огородничество;
- 7) проведение гидромелиоративных и ирригационных работ;
- 8) геологическое изучение недр, разведка и добыча полезных ископаемых, а также выполнение иных работ, связанных с пользованием недрами;
- 9) строительство, реконструкция и капитальный ремонт зданий и сооружений (за исключением строительства, реконструкции и капитального ремонта линейных сооружений и объектов, не причиняющих вред природ-

ным комплексам и их компонентам, строительства, реконструкции и капитального ремонта объектов, связанных с обеспечением функционирования заказника, реконструкции и капитального ремонта существующих объектов недвижимости);

10) проезд и стоянка автотранспортных средств (за исключением случаев, связанных с проведением мероприятий по выполнению основных задач заказника и мероприятий по предотвращению и ликвидации чрезвычайных ситуаций природного и техногенного характера, случаев, связанных с производством работ, проводимых арендаторами лесных участков, и случаев, связанных с проездом местного населения по маршрутам, устанавливаемым государственным учреждением «Дирекция особо охраняемых природных территорий Ставропольского края»);

11) взрывные работы;

12) применение агрохимикатов и пестицидов;

13) осуществление рекреационной деятельности (в том числе устройство привалов, туристических стоянок, бивуаков, лагерей и разведение костров на открытом грунте) за пределами специально предусмотренных для этого мест;

14) выжигание травостоя;

15) размещение всех видов отходов производства и потребления;

16) уничтожение или повреждение шлагбаумов, аншлагов, стенов и других информационных знаков и указателей;

17) деятельность, влекущая за собой снижение экологической ценности территории заказника или причиняющая вред охраняемым объектам животного и растительного мира и среде их обитания.

12. На территории заказника содержание и разведение объектов животного мира в полувольных условиях и искусственно созданной среде обитания осуществляются по разрешениям, выдаваемым специально уполномоченным органом исполнительной власти Ставропольского края по охране, контролю и регулированию использования объектов животного мира и среды их обитания.

13. На территории заказника производственная деятельность осуществляется с соблюдением режима особой охраны территории заказника, установленного настоящим Положением, выполнением Требований по предотвращению гибели объектов животного мира при осуществлении производственных процессов, а также при эксплуатации транспортных магистралей, трубопроводов, линий связи и электропередачи, утвержденных постановлением Правительства Российской Федерации от 13 августа 1996 г. № 997, Требований по предотвращению гибели объектов животного мира при осуществлении сельскохозяйственных, промышленных и водохозяйственных производственных процессов на территории Ставропольского края, утвер-

жденных постановлением Правительства Ставропольского края от 14 июля 2010 г. № 214-п, и иных нормативных правовых актов в области охраны окружающей среды.

14. Проектная документация объектов, строительство, реконструкцию или капитальный ремонт которых предполагается осуществить на территории заказника, в соответствии со статьей 12 Федерального закона «Об экологической экспертизе» подлежит государственной экологической экспертизе регионального уровня.

15. Использование, охрана, защита и воспроизводство лесов, расположенных на территории заказника, осуществляются в соответствии с лесохозяйственным регламентом.

16. На территории заказника организацию мер пожарной безопасности и тушения лесных пожаров в лесах, расположенных в границе заказника, осуществляет уполномоченный орган исполнительной власти Ставропольского края в области организации и функционирования особо охраняемых природных территорий (далее – уполномоченный орган), проведение мероприятий по предупреждению пожаров, своевременному их выявлению и борьбе с ними осуществляет государственное учреждение «Дирекция особо охраняемых природных территорий Ставропольского края».

17. Использование объектов животного и растительного мира, занесенных в Красную книгу Российской Федерации и Красную книгу Ставропольского края, осуществляется по разрешениям, выдаваемым соответственно уполномоченным государственным органом Российской Федерации по охране, контролю и регулированию использования объектов животного мира и среды их обитания и специально уполномоченным органом исполнительной власти Ставропольского края по охране, контролю и регулированию использования объектов животного мира и среды их обитания.

18. Регулирование численности объектов животного мира и использование объектов животного мира, не указанных в пункте 17 настоящего Положения, (за исключением охоты) осуществляются по письменным разрешениям, выдаваемым специально уполномоченным органом исполнительной власти Ставропольского края по охране, контролю и регулированию использования объектов животного мира и среды их обитания.

19. На территории заказника разрешается осуществление следующих видов охоты при наличии разрешений, выдаваемых государственным учреждением «Дирекция особо охраняемых природных территорий Ставропольского края»:

1) охота в целях осуществления научно-исследовательской и образовательной деятельности;

- 2) охота в целях регулирования численности охотничьих ресурсов;
- 3) охота в целях акклиматизации, переселения и гибридизации охотничьих ресурсов;
- 4) охота в целях содержания и разведения охотничьих ресурсов в полувольных условиях или искусственно созданной среде обитания.

20. Собственники, владельцы, пользователи и арендаторы земельных участков, расположенных в границе заказника, а также иные физические и юридические лица обязаны соблюдать установленный режим особой охраны территории заказника и несут за его нарушение административную, уголовную и иную ответственность в соответствии с законодательством Российской Федерации.

21. Граница заказника и особенности режима особой охраны территории заказника в обязательном порядке учитываются при подготовке и внесении изменений в схему территориального планирования Ставропольского края, документы территориального планирования муниципальных образований Георгиевского района Ставропольского края, правила землепользования и застройки муниципальных образований Георгиевского района Ставропольского края, лесной план Ставропольского края, лесохозяйственный регламент, схему комплексного использования и охраны водных объектов.

IV. Охрана территории заказника

22. Охрана территории заказника обеспечивается уполномоченным органом непосредственно или подведомственными ему учреждениями (в случае наделения их такими полномочиями уполномоченным органом) в порядке, предусмотренном нормативными правовыми актами Российской Федерации и нормативными правовыми актами Ставропольского края.

V. Государственное управление и контроль в области организации и функционирования заказника

23. Государственное управление и контроль в области организации и функционирования заказника осуществляет уполномоченный орган.



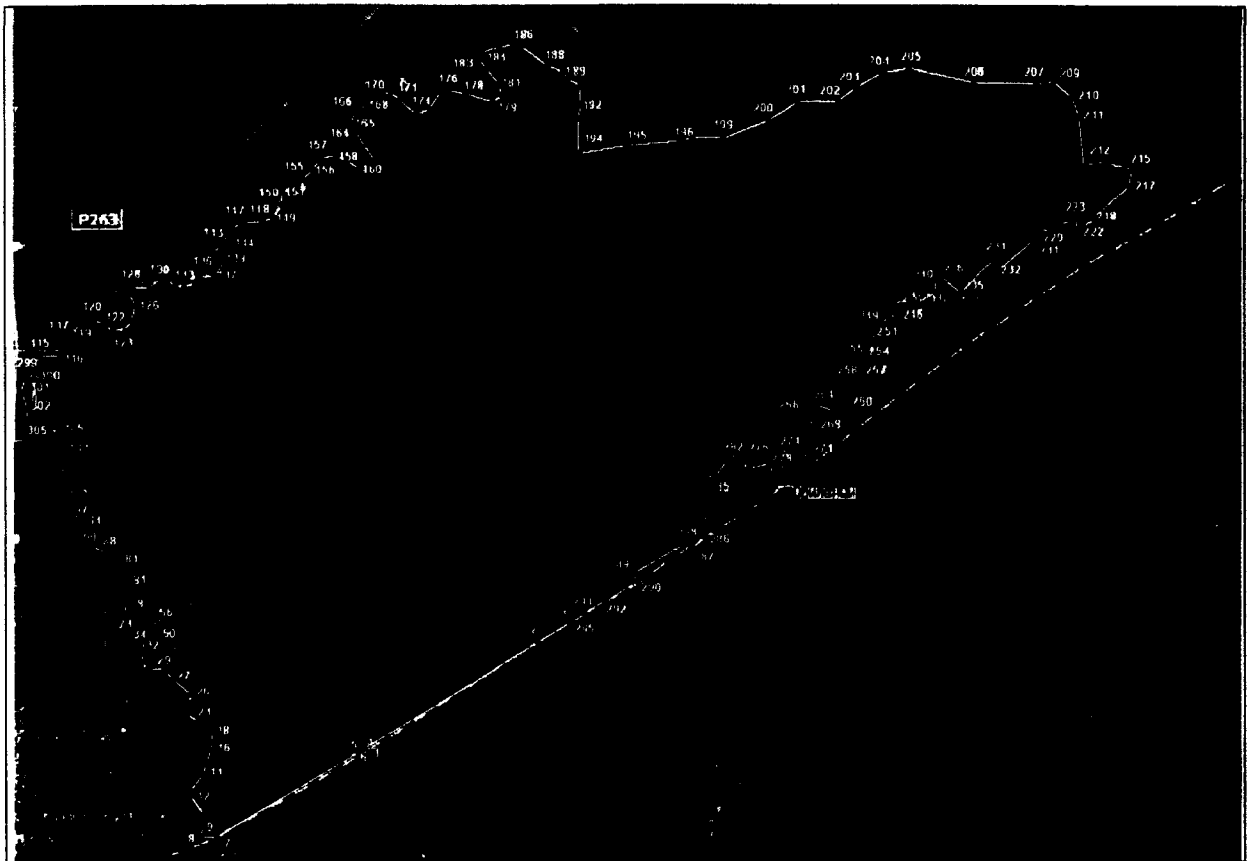
УТВЕРЖДЕНА

постановлением Правительства
Ставропольского края

от 12 августа 2011 г. № 315-п

ГРАНИЦА

государственного природного заказника краевого значения
«Сафонова дача»



Условные обозначения к границе государственного природного заказника
краевого значения «Сафонова дача» и ее фрагментам:

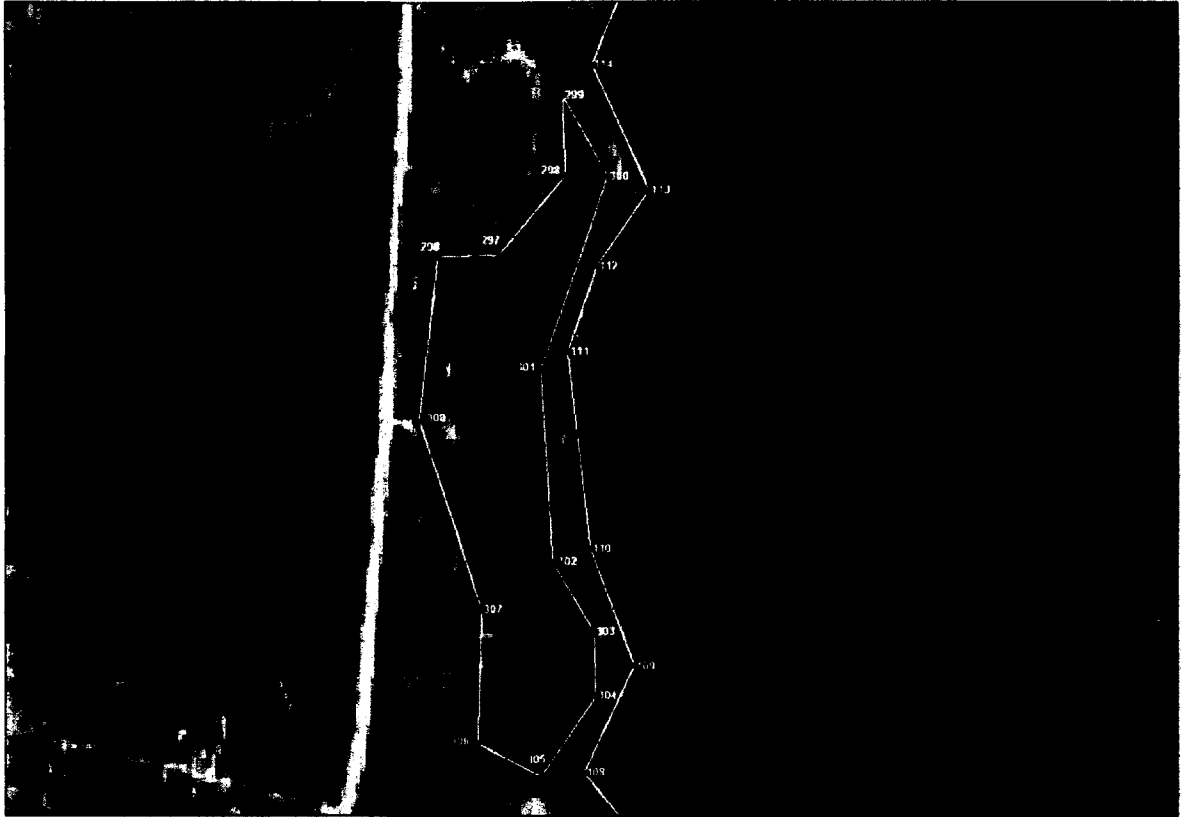


– граница государственного природного заказника краевого значения «Сафонова дача»

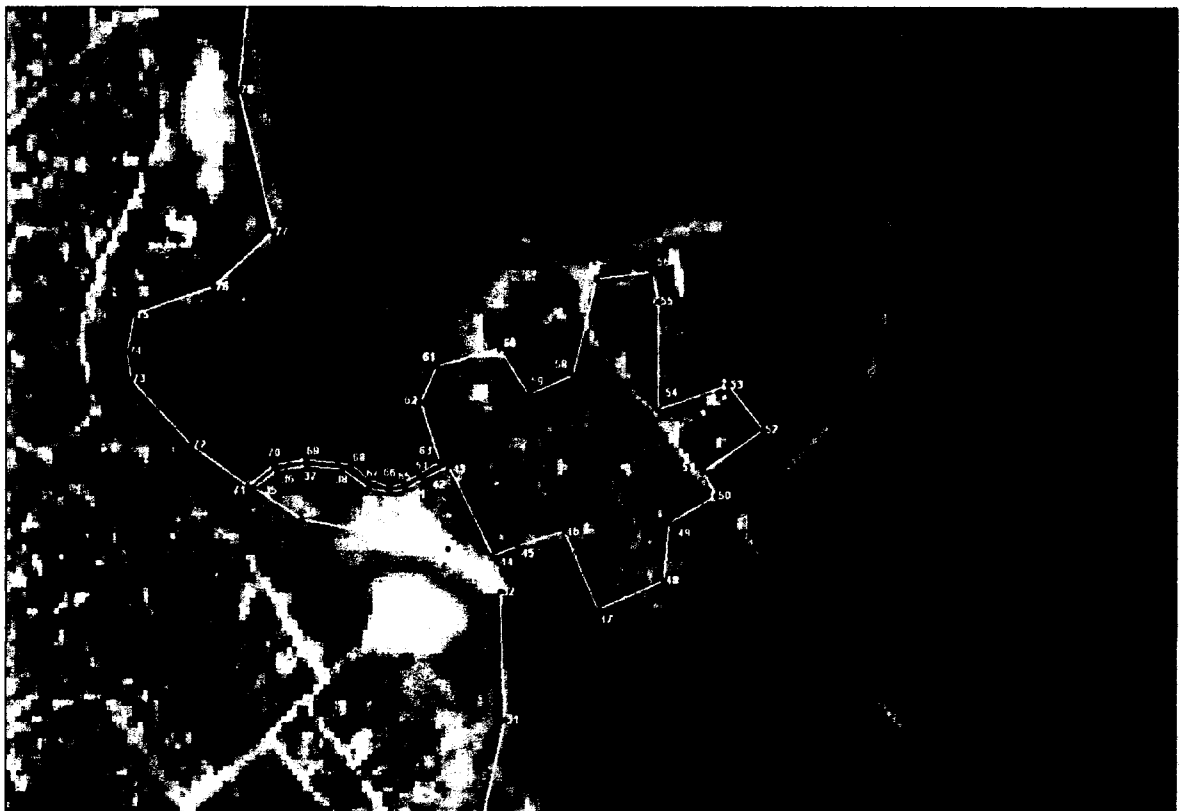
1 - 308

– номера характерных точек границы государственного природного заказника краевого значения «Сафонова дача», координаты которых представлены в таблице

Фрагмент 1 границы государственного природного заказника
краевого значения «Сафонова дача»



Фрагмент 2 границы государственного природного заказника
краевого значения «Сафонова дача»



КООРДИНАТЫ

характерных точек границы государственного природного заказника
краевого значения «Сафонова дача»

№ п/п	Номера характерных точек границы государственного природного заказника краевого значения «Сафонова дача»	Координаты характерных точек границы государственного природ- ного заказника краевого значения «Сафонова дача»	
		X	Y
1	2	3	4
1.	1	83 229,76	65 521,95
2.	2	83 069,75	65 239,37
3.	3	82 148,11	63 685,17
4.	4	82 158,29	63 678,42
5.	5	82 131,83	63 633,39
6.	6	82 122,77	63 638,44
7.	7	81 392,27	62 388,56
8.	8	81 388,27	62 227,26
9.	9	81 471,63	62 268,49
10.	10	81 536,58	62 291,50
11.	11	81 584,94	62 275,92
12.	12	81 751,20	62 139,06
13.	13	81 792,76	62 150,21
14.	14	81 941,21	62 262,40
15.	15	82 041,13	62 289,10
16.	16	82 149,60	62 333,70
17.	17	82 225,64	62 349,92
18.	18	82 307,26	62 340,21
19.	19	82 320,93	62 305,32
20.	20	82 351,34	62 282,00
21.	21	82 363,51	62 240,44
22.	22	82 402,37	62 214,53
23.	23	82 462,86	62 110,68
24.	24	82 512,53	62 111,69
25.	25	82 570,31	62 149,20
26.	26	82 644,32	62 145,14
27.	27	82 777,12	61 989,03
28.	28	82 856,19	61 917,05
29.	29	82 873,35	61 777,16
30.	30	82 910,93	61 715,31
31.	31	83 023,46	61 740,66
32.	32	83 106,71	61 738,35

1	2	3	4
33.	33	83 133,96	61 704,16
34.	34	83 152,63	61 610,12
35.	35	83 172,79	61 579,42
36.	36	83 184,17	61 593,82
37.	37	83 187,17	61 613,47
38.	38	83 184,98	61 636,11
39.	39	83 172,70	61 652,21
40.	40	83 170,25	61 666,40
41.	41	83 172,70	61 677,32
42.	42	83 179,25	61 688,23
43.	43	83 187,71	61 704,60
44.	44	83 129,59	61 733,26
45.	45	83 135,87	61 749,63
46.	46	83 145,20	61 779,33
47.	47	83 094,07	61 801,00
48.	48	83 113,40	61 843,51
49.	49	83 150,18	61 847,11
50.	50	83 167,76	61 877,45
51.	51	83 182,91	61 869,09
52.	52	83 210,16	61 907,91
53.	53	83 239,28	61 885,47
54.	54	83 223,17	61 840,00
55.	55	83 292,85	61 840,77
56.	56	83 311,68	61 836,99
57.	57	83 306,82	61 800,98
58.	58	83 245,67	61 785,30
59.	59	83 233,36	61 757,16
60.	60	83 263,52	61 738,06
61.	61	83 251,90	61 697,27
62.	62	83 228,91	61 686,89
63.	63	83 189,94	61 699,17
64.	64	83 182,97	61 685,55
65.	65	83 176,25	61 676,23
66.	66	83 173,85	61 665,76
67.	67	83 178,41	61 652,19
68.	68	83 187,99	61 641,57
69.	69	83 190,99	61 612,65
70.	70	83 187,71	61 592,18
71.	71	83 174,19	61 574,97
72.	72	83 200,91	61 539,34
73.	73	83 243,80	61 500,43
74.	74	83 261,62	61 498,09
75.	75	83 284,82	61 503,25

1	2	3	4
76.	76	83 302,63	61 553,87
77.	77	83 337,56	61 592,54
78.	78	83 429,43	61 570,28
79.	79	83 496,70	61 577,78
80.	80	83 553,66	61 555,51
81.	81	83 628,19	61 565,59
82.	82	83 698,74	61 604,26
83.	83	83 739,52	61 584,81
84.	84	83 766,47	61 523,64
85.	85	83 759,68	61 458,01
86.	86	83 799,52	61 439,73
87.	87	83 864,21	61 399,18
88.	88	83 929,60	61 269,80
89.	89	83 931,24	61 190,58
90.	90	83 953,75	61 161,75
91.	91	83 981,17	61 153,55
92.	92	84 045,86	61 155,89
93.	93	84 087,11	61 192,69
94.	94	84 158,40	61 198,78
95.	95	84 197,78	61 175,11
96.	96	84 185,35	61 099,64
97.	97	84 211,37	61 062,37
98.	98	84 321,06	61 089,09
99.	99	84 339,81	61 063,78
100.	100	84 345,91	60 990,19
101.	101	84 421,14	60 973,31
102.	102	84 434,27	61 000,26
103.	103	84 788,65	61 044,80
104.	104	84 884,75	61 016,20
105.	105	84 921,78	60 983,39
106.	106	84 969,12	60 897,14
107.	107	84 978,50	60 816,04
108.	108	85 018,34	60 784,63
109.	109	85 094,31	60 820,40
110.	110	85 177,36	60 789,26
111.	111	85 317,51	60 773,69
112.	112	85 377,49	60 795,03
113.	113	85 430,55	60 832,51
114.	114	85 519,45	60 792,13
115.	115	85 578,98	60 817,45
116.	116	85 578,98	60 999,33
117.	117	85 664,30	61 039,64
118.	118	85 716,33	61 039,64

1	2	3	4
119.	119	85 778,21	61 079,02
120.	120	85 890,24	61 224,33
121.	121	85 897,74	61 305,43
122.	122	85 850,87	61 395,43
123.	123	85 795,01	61 470,04
124.	124	85 799,14	61 577,47
125.	125	85 879,02	61 635,31
126.	126	86 008,37	61 672,94
127.	127	86 109,15	61 612,47
128.	128	86 159,31	61 596,06
129.	129	86 166,34	61 635,91
130.	130	86 157,44	61 795,75
131.	131	86 239,86	61 888,72
132.	132	86 228,84	61 943,81
133.	133	86 177,22	62 014,71
134.	134	86 161,96	62 095,49
135.	135	86 205,21	62 188,99
136.	136	86 252,13	62 224,67
137.	137	86 266,91	62 369,00
138.	138	86 380,57	62 451,55
139.	139	86 415,11	62 440,24
140.	140	86 433,07	62 407,02
141.	141	86 439,16	62 363,89
142.	142	86 460,73	62 362,49
143.	143	86 558,23	62 429,52
144.	144	86 622,45	62 491,40
145.	145	86 625,26	62 513,43
146.	146	86 664,17	62 528,43
147.	147	86 721,63	62 600,81
148.	148	86 732,16	62 786,15
149.	149	86 765,85	62 883,02
150.	150	86 881,69	62 952,52
151.	151	86 984,88	62 958,84
152.	152	86 984,88	63 032,55
153.	153	86 953,29	63 076,78
154.	154	86 984,88	63 129,43
155.	155	87 092,29	63 139,96
156.	156	87 172,32	63 226,31
157.	157	87 275,52	63 300,02
158.	158	87 294,47	63 436,91
159.	159	87 256,56	63 529,58
160.	160	87 178,64	63 645,41
161.	161	87 166,00	63 725,44

1	2	3	4
162.	162	87 201,81	63 765,46
163.	163	87 250,24	63 773,88
164.	164	87 519,13	63 609,17
165.	165	87 585,26	63 587,67
166.	166	87 676,19	63 599,25
167.	167	87 704,30	63 652,15
168.	168	87 745,63	63 708,37
169.	169	87 763,01	63 775,15
170.	170	87 769,64	63 819,65
171.	171	87 820,77	63 860,63
172.	172	87 857,17	63 924,87
173.	173	87 792,22	63 996,24
174.	174	87 669,24	64 142,49
175.	175	87 712,85	64 264,00
176.	176	87 853,90	64 374,86
177.	177	87 870,67	64 426,78
178.	178	87 836,04	64 594,02
179.	179	87 767,63	64 833,66
180.	180	87 827,76	64 915,14
181.	181	87 930,15	64 889,87
182.	182	88 051,86	64 775,64
183.	183	88 135,37	64 709,92
184.	184	88 186,34	64 719,51
185.	185	88 232,97	64 893,35
186.	186	88 257,37	65 016,22
187.	187	88 241,68	65 076,35
188.	188	88 070,91	65 321,31
189.	189	88 020,16	65 457,67
190.	190	87 957,70	65 506,57
191.	191	87 901,01	65 610,35
192.	192	87 732,57	65 607,42
193.	193	87 610,40	65 591,51
194.	194	87 305,00	65 591,39
195.	195	87 368,18	66 023,13
196.	196	87 411,30	66 491,02
197.	197	87 416,39	66 513,62
198.	198	87 436,40	66 599,93
199.	199	87 428,89	66 883,88
200.	200	87 582,75	67 280,41
201.	201	87 744,12	67 520,58
202.	202	87 752,87	67 889,59
203.	203	87 867,95	68 047,20
204.	204	87 990,54	68 269,86

1	2	3	4
205.	205	88 028,07	68 502,52
206.	206	87 904,23	69 084,18
207.	207	87 892,97	69 634,57
208.	208	87 895,47	69 709,62
209.	209	87 907,98	69 787,17
210.	210	87 769,13	69 958,55
211.	211	87 599,01	70 018,59
212.	212	87 168,71	70 057,36
213.	213	87 201,23	70 156,18
214.	214	87 197,48	70 241,24
215.	215	87 158,70	70 417,62
216.	216	87 129,93	70 473,91
217.	217	86 986,08	70 456,40
218.	218	86 734,66	70 148,68
219.	219	86 709,23	70 147,07
220.	220	86 638,24	70 051,02
221.	221	84 645,37	67 469,83
222.	222	84 742,53	67 385,62
223.	223	84 750,40	67 333,34
224.	224	84 685,16	67 331,49
225.	225	84 648,61	67 283,37
226.	226	84 594,01	67 286,61
227.	227	84 563,94	67 116,81
228.	228	84 613,91	67 061,75
229.	229	84 693,49	67 033,53
230.	230	84 655,82	67 007,97
231.	231	84 641,67	66 919,25
232.	232	84 478,35	66 807,74
233.	233	84 500,09	66 707,34
234.	234	83 946,87	66 726,19
235.	235	83 874,14	66 606,17
236.	236	83 928,94	66 574,37
237.	237	83 646,43	66 082,12
238.	238	83 581,14	66 120,04
239.	239	83 407,12	65 837,27
240.	240	83 415,47	65 831,74
241.	241	83 312,83	65 647,90
242.	242	83 303,71	65 652,57
243.	243	83 238,70	65 537,45
244.	244	85 961,22	68 456,25
245.	245	85 956,59	68 397,49
246.	246	85 900,14	68 391,01
247.	247	85 853,41	68 332,25

1	2	3	4
248.	248	85 835,37	68 266,09
249.	249	85 794,65	68 174,02
250.	250	85 764,58	68 175,41
251.	251	85 745,15	68 211,96
252.	252	85 660,01	68 213,34
253.	253	85 613,28	68 226,30
254.	254	85 573,96	68 144,87
255.	255	85 526,30	68 111,56
256.	256	85 463,84	68 103,23
257.	257	85 415,26	68 112,02
258.	258	85 341,70	68 064,83
259.	259	85 267,67	68 047,24
260.	260	85 186,70	67 969,05
261.	261	85 110,36	67 961,19
262.	262	85 074,73	67 919,55
263.	263	85 063,63	67 845,98
264.	264	85 108,05	67 706,25
265.	265	85 106,19	67 646,57
266.	266	85 068,72	67 622,51
267.	267	85 015,05	67 605,39
268.	268	84 933,62	67 681,73
269.	269	84 868,38	67 660,45
270.	270	84 824,43	67 633,61
271.	271	84 730,50	67 646,57
272.	272	84 650,92	67 571,62
273.	273	86 626,21	70 025,67
274.	274	86 623,63	70 019,11
275.	275	86 709,59	69 981,47
276.	276	86 696,39	69 949,40
277.	277	86 661,70	69 849,36
278.	278	86 643,66	69 817,43
279.	279	86 612,20	69 816,97
280.	280	86 601,09	69 773,48
281.	281	86 625,15	69 667,07
282.	282	86 583,51	69 623,57
283.	283	86 527,53	69 609,69
284.	284	86 374,85	69 280,27
285.	285	86 358,19	69 260,84
286.	286	86 267,51	69 298,78
287.	287	86 074,57	68 967,50
288.	288	86 212,91	68 801,40
289.	289	86 190,24	68 745,42
290.	290	86 072,72	68 742,18

1	2	3	4
291.	291	85 990,83	68 586,26
292.	292	86 105,57	68 537,68
293.	293	86 093,97	68 507,08
294.	294	86 059,76	68 494,65
295.	295	86 025,06	68 433,11
296.	296	85 384,40	60 680,43
297.	297	85 385,46	60 724,55
298.	298	85 440,98	60 772,93
299.	299	85 497,64	60 771,10
300.	300	85 440,04	60 803,03
301.	301	85 305,18	60 754,93
302.	302	85 167,48	60 762,48
303.	303	85 118,50	60 792,15
304.	304	85 073,05	60 792,92
305.	305	85 015,57	60 753,83
306.	306	85 039,22	60 707,78
307.	307	85 134,36	60 711,57
308.	308	85 268,14	60 666,69
