



# ПРАВИТЕЛЬСТВО СТАВРОПОЛЬСКОГО КРАЯ

## ПОСТАНОВЛЕНИЕ

04 октября 2012 г.

г. Ставрополь

№ 368-п

Об образовании государственного природного заказника краевого значения «Гора Бударка» и государственного природного заказника краевого значения «Урочище Бударка»

В соответствии с Федеральным законом «Об особо охраняемых природных территориях», Законом Ставропольского края «Об особо охраняемых природных территориях в Ставропольском крае», постановлением Правительства Ставропольского края от 28 октября 2009 г. № 280-п «Об утверждении порядков определения особо охраняемых природных территорий краевого и местного значения в Ставропольском крае» и распоряжением Правительства Ставропольского края от 19 мая 2010 г. № 198-рп «Об утверждении перечня планируемых к определению в 2010-2014 годах особо охраняемых природных территорий краевого значения в Ставропольском крае» Правительство Ставропольского края

### ПОСТАНОВЛЯЕТ:

1. Образовать государственный природный заказник краевого значения «Гора Бударка» и государственный природный заказник краевого значения «Урочище Бударка» (далее – заказники) на территории Шпаковского района Ставропольского края.

2. Утвердить прилагаемые:

2.1. Положение о государственном природном заказнике краевого значения «Гора Бударка».

2.2. Границу государственного природного заказника краевого значения «Гора Бударка».

2.3. Положение о государственном природном заказнике краевого значения «Урочище Бударка».

2.4. Границу государственного природного заказника краевого значения «Урочище Бударка».

3. Министерству природных ресурсов и охраны окружающей среды Ставропольского края:

3.1. Внести в установленном порядке в государственный кадастр особо охраняемых природных территорий краевого значения сведения о заказниках.

3.2. Произвести в установленном порядке все необходимые действия, связанные с предоставлением в орган кадастрового учета документов, содержащих сведения о заказниках – зонах с особыми условиями использования территорий, необходимые для внесения в государственный кадастр недвижимости.

4. Внести изменение в приложение «Краткая характеристика участков с редкой и исчезающей лугово-степной растительностью, в границах Шпаковского и Кочубеевского районов, г.Ставрополя, отнесенных к ботаническим заказникам» к решению исполнительного комитета Ставропольского краевого Совета народных депутатов от 8 августа 1978 года № 663 «Об установлении ботанических заказников» (с изменениями, внесенными постановлениями Правительства Ставропольского края от 18 марта 2011 г. № 99-п и от 31 октября 2011 г. № 442-п), исключив позицию седьмую.

5. Контроль за выполнением настоящего постановления возложить на заместителя председателя Правительства Ставропольского края Великдана Н.Т.

6. Настоящее постановление вступает в силу на следующий день после дня его официального опубликования.

Губернатор  
Ставропольского края



В.Г.Зеренков



УТВЕРЖДЕНО

постановлением Правительства  
Ставропольского края  
от 04 октября 2012 г. № 368-п

## ПОЛОЖЕНИЕ

о государственном природном заказнике краевого значения  
«Гора Бударка»

### I. Общие положения

1. Настоящее Положение разработано в соответствии с Федеральным законом «Об особо охраняемых природных территориях», Законом Ставропольского края «Об особо охраняемых природных территориях в Ставропольском крае», постановлением Правительства Ставропольского края от 28 октября 2009 г. № 280-п «Об утверждении порядков определения особо охраняемых природных территорий краевого и местного значения в Ставропольском крае» и распоряжением Правительства Ставропольского края от 19 мая 2010 г. № 198-рп «Об утверждении перечня планируемых к определению в 2010-2014 годах особо охраняемых природных территорий краевого значения в Ставропольском крае».

2. Государственный природный заказник краевого значения «Гора Бударка» расположен на территории муниципального образования Деминского сельсовета Шпаковского района Ставропольского края в границе, утверждаемой Правительством Ставропольского края (далее соответственно – заказник, граница заказника).

3. Площадь заказника составляет 30,85 гектара.

4. Заказник имеет биологический профиль.

5. Заказник образован без ограничения срока действия.

6. Функционирование заказника обеспечивает государственное казенное учреждение «Дирекция особо охраняемых природных территорий Ставропольского края» за счет средств бюджета Ставропольского края и других не запрещенных законодательством Российской Федерации и законодательством Ставропольского края источников.

7. Граница заказника обозначается на местности предупредительными и информационными знаками по периметру границы его территории.

8. Изменение границы заказника, упразднение заказника производится в порядке, установленном законодательством Российской Федерации и законодательством Ставропольского края.

## II. Основные задачи заказника

9. Основными задачами заказника являются:

- 1) сохранение и восстановление лесостепного природного комплекса горы Бударка;
- 2) сохранение и восстановление объектов животного и растительного мира, занесенных в Красную книгу Российской Федерации и Красную книгу Ставропольского края, а также объектов животного и растительного мира, ценных в хозяйственном, научном и культурном отношении;
- 3) содействие в проведении научно-исследовательских работ;
- 4) содействие в развитии экологического туризма и экологического просвещения.

## III. Режим особой охраны территории заказника

10. На территории заказника запрещаются:

- 1) распашка земель;
- 2) сенокошение (за исключением случаев, связанных с проведением мероприятий по предупреждению пожаров);
- 3) выпас и прогон скота (апрель – май ежегодно);
- 4) любительская и спортивная охота;
- 5) сбор лекарственных растений (за исключением сбора лекарственных растений гражданами для собственных нужд);
- 6) садоводство и огородничество;
- 7) проведение гидромелиоративных и ирригационных работ;
- 8) геологическое изучение недр, разведка и добыча полезных ископаемых, а также выполнение иных работ, связанных с пользованием недрами;
- 9) строительство, реконструкция и капитальный ремонт зданий и сооружений (за исключением строительства, реконструкции и капитального ремонта линейных сооружений и объектов, не причиняющих вреда природным комплексам и их компонентам, и строительства, реконструкции и капитального ремонта объектов, связанных с обеспечением функционирования заказника);
- 10) проезд и стоянка автотранспортных средств (за исключением случаев, связанных с проведением мероприятий по выполнению основных задач заказника и мероприятий по предотвращению и ликвидации чрезвычайных ситуаций природного и техногенного характера);
- 11) взрывные работы;
- 12) применение агрохимикатов и пестицидов;

13) осуществление рекреационной деятельности (в том числе устройство привалов, туристических стоянок, бивуаков, лагерей и разведение костров на открытом грунте) за пределами специально предусмотренных для этого мест;

14) выжигание травостоя;

15) размещение всех видов отходов производства и потребления;

16) уничтожение или повреждение шламбаумов, аншлагов, стендов и других информационных знаков и указателей;

17) деятельность, влекущая за собой снижение экологической ценности территории заказника или причиняющая вред охраняемым объектам животного и растительного мира и среде их обитания.

11. На территории заказника производственная деятельность осуществляется с соблюдением режима особой охраны территории заказника, установленного настоящим Положением, выполнением Требований по предотвращению гибели объектов животного мира при осуществлении производственных процессов, а также при эксплуатации транспортных магистралей, трубопроводов, линий связи и электропередачи, утвержденных постановлением Правительства Российской Федерации от 13 августа 1996 г. № 997, Требований по предотвращению гибели объектов животного мира при осуществлении сельскохозяйственных, промышленных и водохозяйственных производственных процессов на территории Ставропольского края, утвержденных постановлением Правительства Ставропольского края от 14 июля 2010 г. № 214-п, и иных нормативных правовых актов в области охраны окружающей среды.

12. Проектная документация объектов, строительство, реконструкцию или капитальный ремонт которых предполагается осуществить на территории заказника, в соответствии со статьей 12 Федерального закона «Об экологической экспертизе» подлежит государственной экологической экспертизе регионального уровня.

13. На территории заказника проведение мероприятий по предупреждению пожаров, своевременному их выявлению и борьбе с ними осуществляет государственное казенное учреждение «Дирекция особо охраняемых природных территорий Ставропольского края».

14. Использование объектов животного и растительного мира, занесенных в Красную книгу Российской Федерации и Красную книгу Ставропольского края, осуществляется по разрешениям, выдаваемым соответственно уполномоченным государственным органом Российской Федерации по охране, контролю и регулированию использования объектов животного мира и среды их обитания и специально уполномоченным органом исполнительной

власти Ставропольского края по охране, контролю и регулированию использования объектов животного мира и среды их обитания.

15. Регулирование численности объектов животного мира и использование объектов животного мира, не указанных в пункте 14 настоящего Положения, за исключением охоты, осуществляются по письменным разрешениям, выдаваемым специально уполномоченным органом исполнительной власти Ставропольского края по охране, контролю и регулированию использования объектов животного мира и среды их обитания.

16. На территории заказника разрешается осуществление следующих видов охоты при наличии разрешений, выдаваемых государственным казенным учреждением «Дирекция особо охраняемых природных территорий Ставропольского края»:

- 1) охота в целях осуществления научно-исследовательской и образовательной деятельности;
- 2) охота в целях регулирования численности охотничьих ресурсов;
- 3) охота в целях акклиматизации, переселения и гибридизации охотничьих ресурсов;
- 4) охота в целях содержания и разведения охотничьих ресурсов в полувольных условиях или искусственно созданной среде обитания.

17. Выпас и прогон скота на территории заказника осуществляются с соблюдением режима особой охраны территории заказника, установленного настоящим Положением, и в соответствии с законодательством Российской Федерации, законодательством Ставропольского края и муниципальными нормативными правовыми актами муниципального образования Деминского сельсовета Шпаковского района Ставропольского края.

Выпас скота на территории заказника осуществляется с обязательным соблюдением предельных норм нагрузки на пастбища.

Прогон скота на территории заказника осуществляется по маршрутам, установленным уполномоченным органом местного самоуправления муниципального образования Деминского сельсовета Шпаковского района Ставропольского края с учетом требований законодательства Российской Федерации и законодательства Ставропольского края.

18. Граждане и юридические лица обязаны соблюдать установленный режим особой охраны территории заказника и несут за его нарушение административную, уголовную и иную ответственность в соответствии с законодательством Российской Федерации.

19. Граница заказника и особенности режима особой охраны территории заказника в обязательном порядке учитываются при подготовке и внесении изменений в схему территориального планирования Ставропольского

края, документы территориального планирования муниципальных образований Шпаковского района Ставропольского края, правила землепользования и застройки муниципальных образований Шпаковского района Ставропольского края.

#### IV. Охрана территории заказника

20. Охрана территории заказника осуществляется уполномоченным органом исполнительной власти Ставропольского края в области организации и функционирования особо охраняемых природных территорий (далее – уполномоченный орган) непосредственно или подведомственными ему учреждениями (в случае наделения их такими полномочиями уполномоченным органом) в порядке, предусмотренном нормативными правовыми актами Российской Федерации и нормативными правовыми актами Ставропольского края.

#### V. Государственное управление в области организации и функционирования заказника

21. Государственное управление в области организации и функционирования заказника осуществляется уполномоченным органом.

#### VI. Государственный надзор в области охраны и использования заказника

22. Государственный надзор в области охраны и использования заказника осуществляется уполномоченным органом исполнительной власти Ставропольского края при осуществлении им регионального государственного экологического надзора (в части регионального государственного экологического надзора, осуществляемого органом исполнительной власти Ставропольского края, уполномоченным в области охраны окружающей среды) в соответствии с законодательством Российской Федерации об охране окружающей среды в порядке, утверждаемом Правительством Ставропольского края.

---

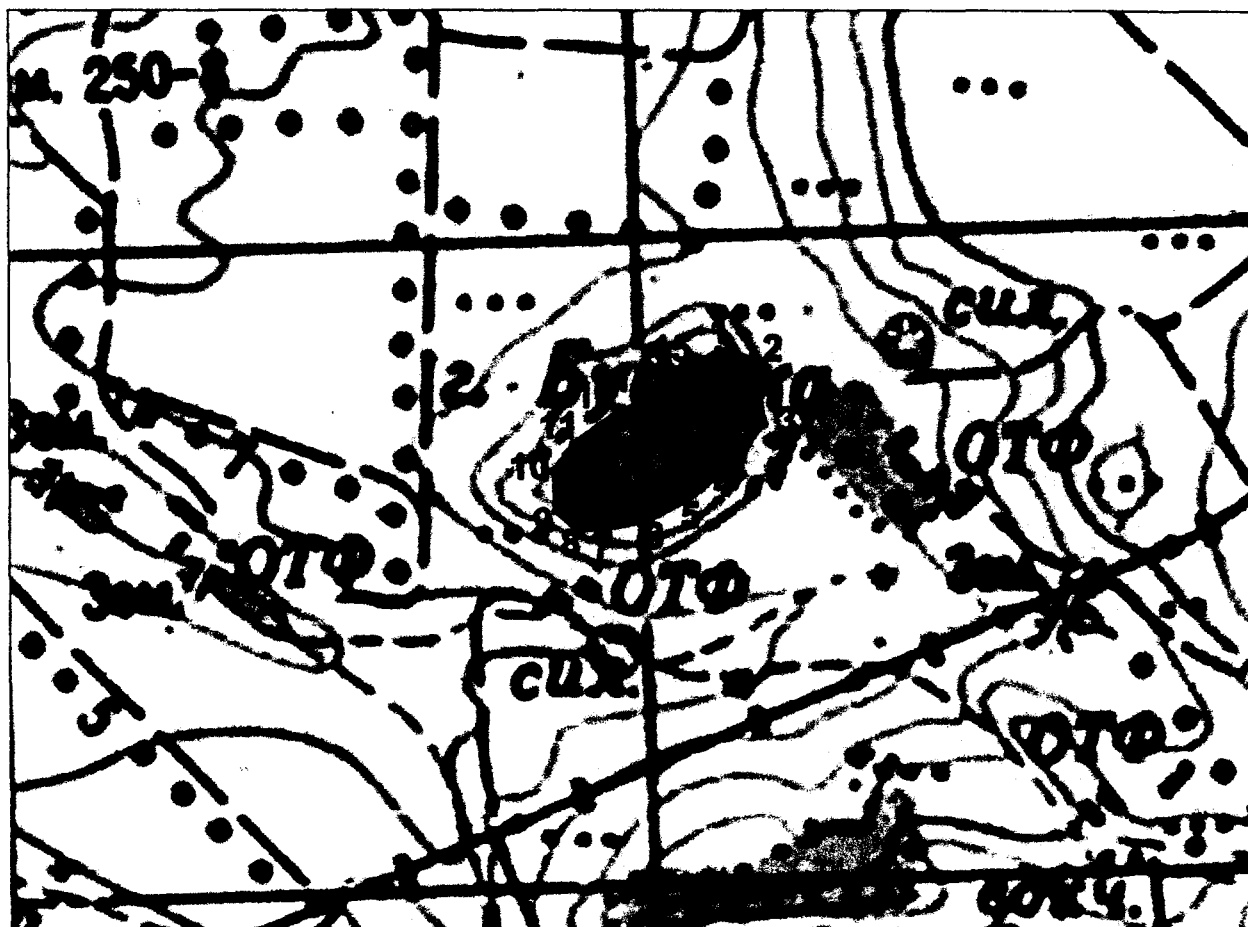


УТВЕРЖДЕНА

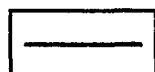
постановлением Правительства  
Ставропольского края  
№ 368-п  
04 октября 2012 г.

## ГРАНИЦА

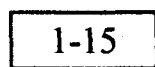
государственного природного заказника краевого значения  
«Гора Бударка»



Условные обозначения:



— граница государственного природного заказника краевого значения «Гора Бударка»



1-15 — номера характерных точек границы государственного природного заказника краевого значения «Гора Бударка», координаты которых представлены в таблице



### КООРДИНАТЫ

характерных точек границы государственного природного заказника  
краевого значения «Гора Бударка»

№ п/п	Номера характерных точек границы государственного природного заказника краевого значения «Гора Бударка»	Координаты характерных точек границы государственного природ- ного заказника краевого значения «Гора Бударка»	
		X	Y
1.	1	464 721,71	1 324 989,15
2.	2	464 680,81	1 325 105,50
3.	3	464 415,61	1 325 125,10
4.	4	464 205,97	1 324 928,58
5.	5	464 119,71	1 324 817,48
6.	6	464 049,85	1 324 681,00
7.	7	464 019,06	1 324 519,03
8.	8	464 026,39	1 324 426,40
9.	9	464 098,14	1 324 362,41
10.	10	464 248,95	1 324 372,45
11.	11	464 364,62	1 324 451,14
12.	12	464 488,08	1 324 618,31
13.	13	464 523,84	1 324 711,35
14.	14	464 592,17	1 324 780,99
15.	15	464 642,94	1 324 882,78

---



УТВЕРЖДЕНО

постановлением Правительства  
Ставропольского края  
от 04 октября 2012 г. № 368-п

## ПОЛОЖЕНИЕ

о государственном природном заказнике краевого значения  
«Урочище Бударка»

### I. Общие положения

1. Настоящее Положение разработано в соответствии с Федеральным законом «Об особо охраняемых природных территориях», Законом Ставропольского края «Об особо охраняемых природных территориях в Ставропольском крае», постановлением Правительства Ставропольского края от 28 октября 2009 г. № 280-п «Об утверждении порядков определения особо охраняемых природных территорий краевого и местного значения в Ставропольском крае» и распоряжением Правительства Ставропольского края от 19 мая 2010 г. № 198-рп «Об утверждении перечня планируемых к определению в 2010-2014 годах особо охраняемых природных территорий краевого значения в Ставропольском крае».

2. Государственный природный заказник краевого значения «Урочище Бударка» расположен на территории муниципального образования Темнолесского сельсовета Шпаковского района Ставропольского края в границе, утверждаемой Правительством Ставропольского края (далее соответственно – заказник, граница заказника).

3. Площадь заказника составляет 141,33 гектара.

4. Заказник имеет биологический профиль.

5. Заказник образован без ограничения срока действия.

6. Функционирование заказника обеспечивает государственное казенное учреждение «Дирекция особо охраняемых природных территорий Ставропольского края» за счет средств бюджета Ставропольского края и других не запрещенных законодательством Российской Федерации и законодательством Ставропольского края источников.

7. Граница заказника обозначается на местности предупредительными и информационными знаками по периметру границы его территории.

8. Изменение границы заказника, упразднение заказника производятся в порядке, установленном законодательством Российской Федерации и законодательством Ставропольского края.

## II. Основные задачи заказника

9. Основными задачами заказника являются:

- 1) сохранение и восстановление лесостепного природного комплекса Ставропольской возвышенности;
- 2) сохранение и восстановление объектов животного и растительного мира, занесенных в Красную книгу Российской Федерации и Красную книгу Ставропольского края, а также объектов животного и растительного мира, ценных в хозяйственном, научном и культурном отношении;
- 3) сохранение и рациональное использование охотничьих ресурсов;
- 4) содействие в проведении научно-исследовательских работ;
- 5) содействие в развитии экологического туризма и экологического просвещения.

## III. Режим особой охраны территории заказника

10. На территории заказника запрещаются:

- 1) распашка земель;
- 2) сенокосение (за исключением случаев, связанных с проведением мероприятий по предупреждению пожаров);
- 3) выпас и прогон скота (апрель – май ежегодно);
- 4) любительская и спортивная охота;
- 5) сбор лекарственных растений (за исключением сбора лекарственных растений гражданами для собственных нужд);
- 6) садоводство и огородничество;
- 7) проведение гидромелиоративных и ирригационных работ;
- 8) геологическое изучение недр, разведка и добыча полезных ископаемых, а также выполнение иных работ, связанных с использованием недрами;
- 9) строительство, реконструкция и капитальный ремонт зданий и сооружений (за исключением строительства, реконструкции и капитального ремонта линейных сооружений и объектов, не причиняющих вреда природным комплексам и их компонентам, и строительства, реконструкции и капитального ремонта объектов, связанных с обеспечением функционирования заказника);
- 10) проезд и стоянка автотранспортных средств (за исключением случаев, связанных с проведением мероприятий по выполнению основных задач заказника и мероприятий по предотвращению и ликвидации чрезвычайных ситуаций природного и техногенного характера);
- 11) взрывные работы;

- 12) применение агрохимикатов и пестицидов;
- 13) осуществление рекреационной деятельности (в том числе устройство привалов, туристических стоянок, бивуаков, лагерей и разведение костров на открытом грунте) за пределами специально предусмотренных для этого мест;
- 14) выжигание травостоя;
- 15) размещение всех видов отходов производства и потребления;
- 16) уничтожение или повреждение шлагбаумов, аншлагов, стендов и других информационных знаков и указателей;
- 17) деятельность, влекущая за собой снижение экологической ценности территории заказника или причиняющая вред охраняемым объектам животного и растительного мира и среде их обитания.

11. На территории заказника производственная деятельность осуществляется с соблюдением режима особой охраны территории заказника, установленного настоящим Положением, выполнением Требований по предотвращению гибели объектов животного мира при осуществлении производственных процессов, а также при эксплуатации транспортных магистралей, трубопроводов, линий связи и электропередачи, утвержденных постановлением Правительства Российской Федерации от 13 августа 1996 г. № 997, Требований по предотвращению гибели объектов животного мира при осуществлении сельскохозяйственных, промышленных и водохозяйственных производственных процессов на территории Ставропольского края, утвержденных постановлением Правительства Ставропольского края от 14 июля 2010 г. № 214-п, и иных нормативных правовых актов в области охраны окружающей среды.

12. Проектная документация объектов, строительство, реконструкцию или капитальный ремонт которых предполагается осуществить на территории заказника, в соответствии со статьей 12 Федерального закона «Об экологической экспертизе» подлежит государственной экологической экспертизе регионального уровня.

13. На территории заказника проведение мероприятий по предупреждению пожаров, своевременному их выявлению и борьбе с ними осуществляет государственное казенное учреждение «Дирекция особо охраняемых природных территорий Ставропольского края».

14. Использование объектов животного и растительного мира, занесенных в Красную книгу Российской Федерации и Красную книгу Ставропольского края, осуществляется по разрешениям, выдаваемым соответственно уполномоченным государственным органом Российской Федерации по охране, контролю и регулированию использования объектов животного мира и среды их обитания и специально уполномоченным органом исполнительной

власти Ставропольского края по охране, контролю и регулированию использования объектов животного мира и среды их обитания.

15. Регулирование численности объектов животного мира и использование объектов животного мира, не указанных в пункте 14 настоящего Положения, за исключением охоты, осуществляются по письменным разрешениям, выдаваемым специально уполномоченным органом исполнительной власти Ставропольского края по охране, контролю и регулированию использования объектов животного мира и среды их обитания.

16. На территории заказника разрешается осуществление следующих видов охоты при наличии разрешений, выдаваемых государственным казенным учреждением «Дирекция особо охраняемых природных территорий Ставропольского края»:

- 1) охота в целях осуществления научно-исследовательской и образовательной деятельности;
- 2) охота в целях регулирования численности охотничьих ресурсов;
- 3) охота в целях акклиматизации, переселения и гибридизации охотничьих ресурсов;
- 4) охота в целях содержания и разведения охотничьих ресурсов в полувольных условиях или искусственно созданной среде обитания.

17. Выпас и прогон скота на территории заказника осуществляются с соблюдением режима особой охраны территории заказника, установленного настоящим Положением, и в соответствии с законодательством Российской Федерации, законодательством Ставропольского края и муниципальными нормативными правовыми актами муниципального образования Темнолесского сельсовета Шпаковского района Ставропольского края.

Выпас скота на территории заказника осуществляется с обязательным соблюдением предельных норм нагрузки на пастбища.

Прогон скота на территории заказника осуществляется по маршрутам, установленным уполномоченным органом местного самоуправления муниципального образования Темнолесского сельсовета Шпаковского района Ставропольского края с учетом требований законодательства Российской Федерации и законодательства Ставропольского края.

18. Граждане и юридические лица обязаны соблюдать установленный режим особой охраны территории заказника и несут за его нарушение административную, уголовную и иную ответственность в соответствии с законодательством Российской Федерации.

19. Граница заказника и особенности режима особой охраны территории заказника в обязательном порядке учитываются при подготовке и внесении изменений в схему территориального планирования Ставропольского

края, документы территориального планирования муниципальных образований Шпаковского района Ставропольского края, правила землепользования и застройки муниципальных образований Шпаковского района Ставропольского края.

#### IV. Охрана территории заказника

20. Охрана территории заказника осуществляется уполномоченным органом исполнительной власти Ставропольского края в области организации и функционирования особо охраняемых природных территорий (далее – уполномоченный орган) непосредственно или подведомственными ему учреждениями (в случае наделения их такими полномочиями уполномоченным органом) в порядке, предусмотренном нормативными правовыми актами Российской Федерации и нормативными правовыми актами Ставропольского края.

#### V. Государственное управление в области организации и функционирования заказника

21. Государственное управление в области организации и функционирования заказника осуществляется уполномоченным органом.

#### VI. Государственный надзор в области охраны и использования заказника

22. Государственный надзор в области охраны и использования заказника осуществляется уполномоченным органом исполнительной власти Ставропольского края при осуществлении им регионального государственного экологического надзора (в части регионального государственного экологического надзора, осуществляемого органом исполнительной власти Ставропольского края, уполномоченным в области охраны окружающей среды) в соответствии с законодательством Российской Федерации об охране окружающей среды в порядке, утверждаемом Правительством Ставропольского края.

---



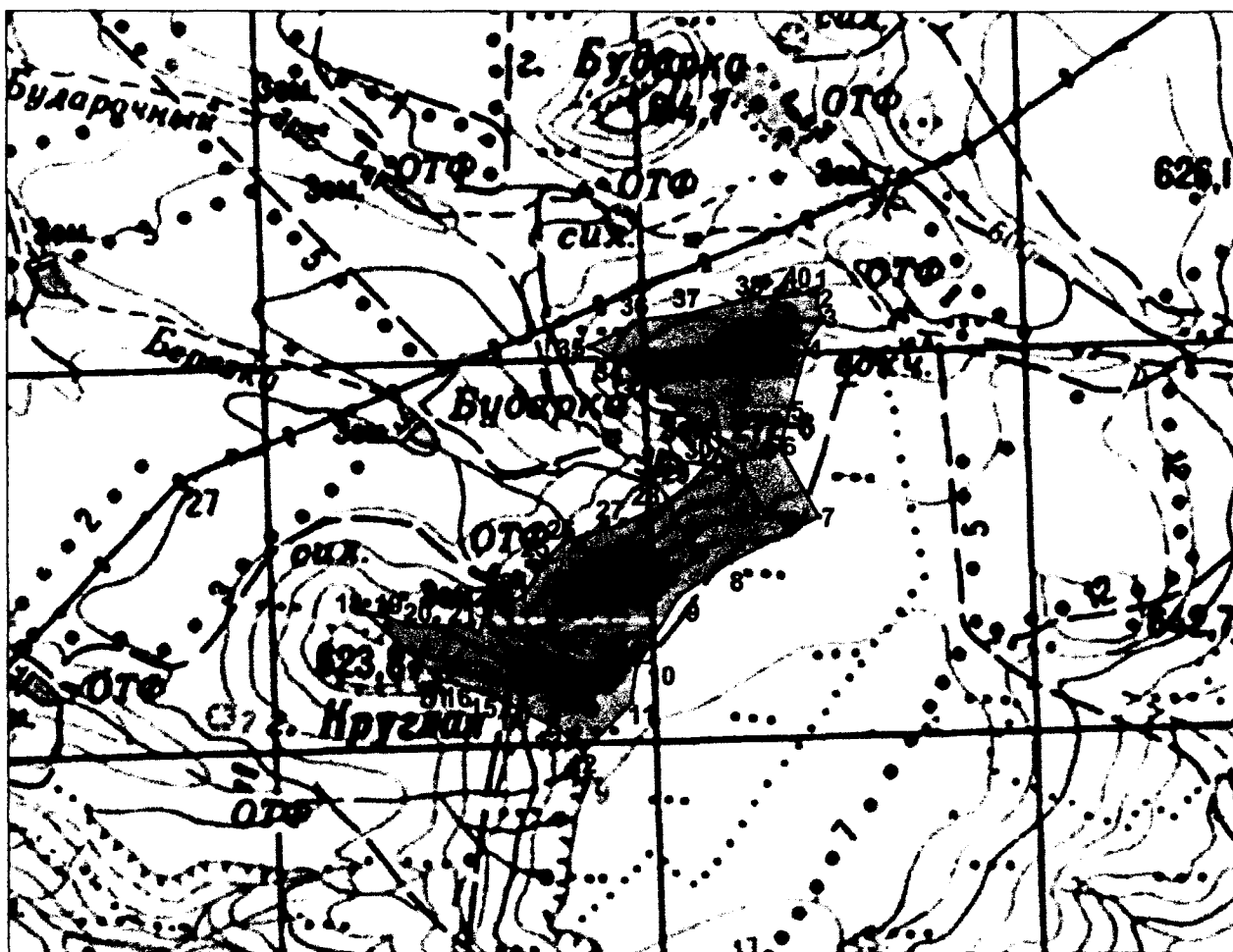
УТВЕРЖДЕНА

Постановлением Правительства Ставропольского края

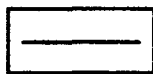
от 04 октября 2012 г. № 368-п

## ГРАНИЦА

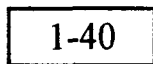
государственного природного заказника краевого значения  
«Урочище Бударка»



Условные обозначения:



– граница государственного природного заказника краевого значения «Урочище Бударка»



– номера характерных точек границы государственного природного заказника краевого значения «Урочище Бударка», координаты которых представлены в таблице

### КООРДИНАТЫ

характерных точек границы государственного природного заказника  
краевого значения «Урочище Бударка»

№ п/п	Номера характерных точек границы государственного природного заказника краевого значения «Урочище Бударка»	Координаты характерных точек границы государственного природ- ного заказника краевого значения «Урочище Бударка»	
		X	Y
1	2	3	4
1.	1	463 186,12	1 325 462,36
2.	2	463 088,52	1 325 456,42
3.	3	463 041,89	1 325 484,33
4.	4	462 933,86	1 325 410,92
5.	5	462 626,42	1 325 333,30
6.	6	462 433,53	1 325 284,61
7.	7	462 113,31	1 325 456,71
8.	8	461 905,26	1 325 063,33
9.	9	461 748,75	1 324 830,40
10.	10	461 424,59	1 324 642,22
11.	11	461 247,79	1 324 617,18
12.	12	461 015,77	1 324 400,92
13.	13	461 132,11	1 324 292,20
14.	14	461 243,65	1 324 075,86
15.	15	461 301,30	1 323 957,94
16.	16	461 346,26	1 323 840,10
17.	17	461 367,22	1 323 768,66
18.	18	461 694,28	1 323 423,86
19.	19	461 651,43	1 323 546,88
20.	20	461 618,02	1 323 662,68
21.	21	461 618,05	1 323 882,91
22.	22	461 583,77	1 323 942,09
23.	23	461 692,74	1 323 974,73
24.	24	461 746,91	1 324 135,52
25.	25	461 934,48	1 324 250,89
26.	26	462 004,85	1 324 322,17
27.	27	462 077,45	1 324 567,14
28.	28	462 167,61	1 324 753,05
29.	29	462 256,00	1 324 870,21
30.	30	462 389,71	1 324 993,36
31.	31	462 459,78	1 325 019,96
32.	32	462 796,84	1 324 636,58



1	2	3	4
33.	33	462 806,87	1 324 627,47
34.	34	462 838,76	1 324 593,84
35.	35	462 917,64	1 324 437,28
36.	36	463 041,04	1 324 678,63
37.	37	463 064,91	1 324 870,20
38.	38	463 136,66	1 325 157,85
39.	39	463 155,13	1 325 339,84
40.	40	463 166,27	1 325 427,06

---