



# ПРАВИТЕЛЬСТВО СТАВРОПОЛЬСКОГО КРАЯ

## ПОСТАНОВЛЕНИЕ

28 декабря 2012 г.

г. Ставрополь

№ 542-п

Об образовании государственного природного заказника краевого значения «Лесная дача»

В соответствии с Федеральным законом «Об особо охраняемых природных территориях», Законом Ставропольского края «Об особо охраняемых природных территориях в Ставропольском крае», постановлением Правительства Ставропольского края от 28 октября 2009 г. № 280-п «Об утверждении порядков определения особо охраняемых природных территорий краевого и местного значения в Ставропольском крае» и распоряжением Правительства Ставропольского края от 19 мая 2010 г. № 198-рп «Об утверждении перечня планируемых к определению в 2010-2014 годах особо охраняемых природных территорий краевого значения в Ставропольском крае» Правительство Ставропольского края

**ПОСТАНОВЛЯЕТ:**

1. Образовать государственный природный заказник краевого значения «Лесная дача» (далее – заказник) на территории Ипатовского района Ставропольского края.

2. Утвердить прилагаемые:

2.1. Положение о государственном природном заказнике краевого значения «Лесная дача».

2.2. Границу государственного природного заказника краевого значения «Лесная дача».

3. Министерству природных ресурсов и охраны окружающей среды Ставропольского края:

3.1. Внести в установленном порядке в государственный кадастр особо охраняемых природных территорий краевого и местного значения сведения о заказнике.

3.2. Произвести в установленном порядке все необходимые действия, связанные с предоставлением в орган кадастрового учета документов, содержащих сведения о заказнике – зоне с особыми условиями использования

территории, необходимые для внесения в государственный кадастр недвижимости.

4. Контроль за выполнением настоящего постановления возложить на заместителя председателя Правительства Ставропольского края Великдана Н.Т.

5. Настоящее постановление вступает в силу на следующий день после дня его официального опубликования.

Губернатор  
Ставропольского края



В.Г.Зеренков



УТВЕРЖДЕНО

постановлением Правительства  
Ставропольского края

от 28 декабря 2012 г. № 542-п

## ПОЛОЖЕНИЕ

о государственном природном заказнике краевого значения  
«Лесная дача»

### I. Общие положения

1. Настоящее Положение разработано в соответствии с Федеральным законом «Об особо охраняемых природных территориях», Законом Ставропольского края «Об особо охраняемых природных территориях в Ставропольском крае», постановлением Правительства Ставропольского края от 28 октября 2009 г. № 280-п «Об утверждении порядков определения особо охраняемых природных территорий краевого и местного значения в Ставропольском крае» и распоряжением Правительства Ставропольского края от 19 мая 2010 г. № 198-рп «Об утверждении перечня планируемых к определению в 2010-2014 годах особо охраняемых природных территорий краевого значения в Ставропольском крае».

2. Государственный природный заказник краевого значения «Лесная дача» расположен на территории муниципального образования Леснодачненского сельсовета Ипатовского района Ставропольского края в границе, утверждаемой Правительством Ставропольского края (далее соответственно – заказник, граница заказника).

3. Площадь заказника составляет 1380,00 гектара.

4. Заказник имеет биологический профиль.

5. Заказник образован без ограничения срока действия.

6. Функционирование заказника обеспечивает государственное казенное учреждение «Дирекция особо охраняемых природных территорий Ставропольского края» за счет средств бюджета Ставропольского края и других не запрещенных законодательством Российской Федерации и законодательством Ставропольского края источников.

7. Граница заказника обозначается на местности предупредительными и информационными знаками по периметру границы его территории.

8. Изменение границы заказника, упразднение заказника производится в порядке, установленном законодательством Российской Федерации и законодательством Ставропольского края.

## II. Основные задачи заказника

9. Основными задачами заказника являются:

- 1) сохранение и восстановление лесного массива в степном природном комплексе Кумо-Маньчской впадины;
- 2) сохранение и восстановление объектов животного и растительного мира, занесенных в Красную книгу Российской Федерации и Красную книгу Ставропольского края, а также объектов животного и растительного мира, ценных в хозяйственном, научном и культурном отношении;
- 3) сохранение и рациональное использование охотничьих ресурсов;
- 4) содействие в проведении научно-исследовательских работ;
- 5) содействие в развитии экологического туризма и экологического просвещения.

## III. Режим особой охраны территории заказника

10. На территории заказника запрещаются:

- 1) распашка земель;
- 2) сенокосение (за исключением случаев, связанных с проведением мероприятий по предупреждению пожаров);
- 3) выпас, прогон и водопой скота;
- 4) любительская и спортивная охота;
- 5) заготовка и сбор недревесных лесных ресурсов (за исключением заготовки и сбора недревесных лесных ресурсов гражданами для собственных нужд), заготовка пищевых лесных ресурсов и сбор лекарственных растений (за исключением заготовки пищевых лесных ресурсов гражданами и сбора ими лекарственных растений для собственных нужд);
- 6) садоводство и огородничество;
- 7) проведение гидромелиоративных и ирригационных работ;
- 8) геологическое изучение недр, разведка и добыча полезных ископаемых, а также выполнение иных работ, связанных с пользованием недрами;
- 9) строительство, реконструкция и капитальный ремонт зданий и сооружений (за исключением строительства, реконструкции и капитального ремонта линейных сооружений и объектов, не причиняющих вреда природным комплексам и их компонентам, строительства, реконструкции и капитального ремонта объектов, связанных с обеспечением функционирования заказника, реконструкции и капитального ремонта существующих объектов недвижимости);

10) проезд и стоянка автотранспортных средств вне дорог (за исключением случаев, связанных с проведением мероприятий по выполнению основных задач заказчика и мероприятий по предотвращению и ликвидации чрезвычайных ситуаций природного и техногенного характера, а также случаев, связанных с производством работ, проводимых арендаторами лесных участков);

11) взрывные работы;

12) применение агрохимикатов и пестицидов;

13) осуществление рекреационной деятельности (в том числе устройство привалов, туристических стоянок, бивуаков, лагерей и разведение костров на открытом грунте) за пределами специально предусмотренных для этого мест;

14) выжигание травостоя;

15) размещение всех видов отходов производства и потребления;

16) уничтожение или повреждение шлагбаумов, аншлагов, стендов и других информационных знаков и указателей;

17) деятельность, влекущая за собой снижение экологической ценности территории заказника или причиняющая вред охраняемым объектам животного и растительного мира и среде их обитания.

11. На территории заказника производственная деятельность осуществляется с соблюдением режима особой охраны территории заказника, установленного настоящим Положением, выполнением Требований по предотвращению гибели объектов животного мира при осуществлении производственных процессов, а также при эксплуатации транспортных магистралей, трубопроводов, линий связи и электропередачи, утвержденных постановлением Правительства Российской Федерации от 13 августа 1996 г. № 997, Требований по предотвращению гибели объектов животного мира при осуществлении сельскохозяйственных, промышленных и водохозяйственных производственных процессов на территории Ставропольского края, утвержденных постановлением Правительства Ставропольского края от 14 июля 2010 г. № 214-п, и иных нормативных правовых актов в области охраны окружающей среды.

12. Проектная документация объектов, строительство, реконструкцию или капитальный ремонт которых предполагается осуществить на территории заказника, в соответствии со статьей 12 Федерального закона «Об экологической экспертизе» подлежит государственной экологической экспертизе регионального уровня.

13. Использование, охрана, защита и воспроизводство лесов, расположенных на территории заказника, осуществляются в соответствии с лесохозяйственным регламентом.

14. На территории заказника организацию мер пожарной безопасности и тушения лесных пожаров в лесах, расположенных в границе заказника, осуществляет уполномоченный орган исполнительной власти Ставропольского края в области организации осуществления мер пожарной безопасности и тушения лесных пожаров в лесах, расположенных на землях особо охраняемых природных территорий краевого значения, проведение мероприятий по предупреждению пожаров, своевременному их выявлению и борьбе с ними осуществляют подведомственные ему учреждения.

15. Использование объектов животного и растительного мира, занесенных в Красную книгу Российской Федерации и Красную книгу Ставропольского края, осуществляется по разрешениям, выдаваемым соответственно уполномоченным государственным органом Российской Федерации по охране, контролю и регулированию использования объектов животного мира и среды их обитания и специально уполномоченным органом исполнительной власти Ставропольского края по охране, контролю и регулированию использования объектов животного мира и среды их обитания.

16. Регулирование численности объектов животного мира и использование объектов животного мира, не указанных в пункте 15 настоящего Положения, за исключением охоты, осуществляются по письменным разрешениям, выдаваемым специально уполномоченным органом исполнительной власти Ставропольского края по охране, контролю и регулированию использования объектов животного мира и среды их обитания.

17. На территории заказника разрешается осуществление следующих видов охоты при наличии разрешений, выдаваемых государственным казенным учреждением «Дирекция особо охраняемых природных территорий Ставропольского края»:

- 1) охота в целях осуществления научно-исследовательской и образовательной деятельности;
- 2) охота в целях регулирования численности охотничьих ресурсов;
- 3) охота в целях акклиматизации, переселения и гибридизации охотничьих ресурсов;
- 4) охота в целях содержания и разведения охотничьих ресурсов в полувольных условиях или искусственно созданной среде обитания.

18. Граждане и юридические лица обязаны соблюдать установленный режим особой охраны территории заказника и несут за его нарушение административную, уголовную и иную ответственность в соответствии с законодательством Российской Федерации.

19. Граница заказника и особенности режима особой охраны территории заказника в обязательном порядке учитываются при подготовке и внесе-

нии изменений в схему территориального планирования Ставропольского края, документы территориального планирования муниципальных образований Ипатовского района Ставропольского края, правила землепользования и застройки муниципальных образований Ипатовского района Ставропольского края, лесной план Ставропольского края, лесохозяйственный регламент, схему комплексного использования и охраны водных объектов.

#### IV. Охрана территории заказника

20. Охрана территории заказника осуществляется уполномоченным органом исполнительной власти Ставропольского края в области организации и функционирования особо охраняемых природных территорий (далее – уполномоченный орган) непосредственно или подведомственными ему учреждениями (в случае наделения их такими полномочиями уполномоченным органом) в порядке, предусмотренном нормативными правовыми актами Российской Федерации и нормативными правовыми актами Ставропольского края.

#### V. Государственное управление в области организации и функционирования заказника

21. Государственное управление в области организации и функционирования заказника осуществляется уполномоченным органом.

#### VI. Государственный надзор в области охраны и использования заказника

22. Государственный надзор в области охраны и использования заказника осуществляется уполномоченным органом исполнительной власти Ставропольского края при осуществлении им регионального государственного экологического надзора (в части регионального государственного экологического надзора, осуществляемого органом исполнительной власти Ставропольского края, уполномоченным в области охраны окружающей среды) в соответствии с законодательством Российской Федерации об охране окружающей среды в порядке, утверждаемом Правительством Ставропольского края.

---



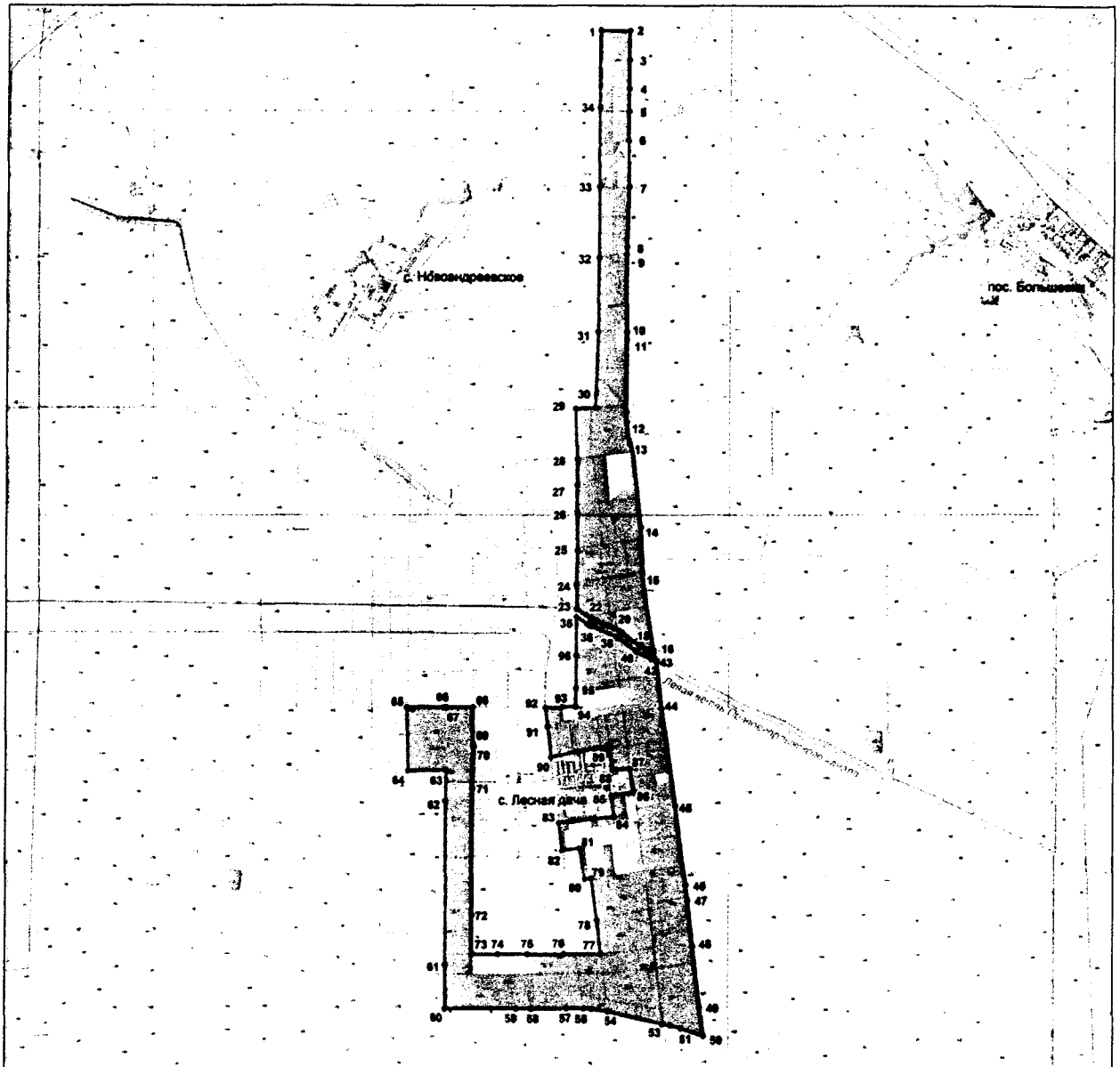
УТВЕРЖДЕНА

Постановлением Правительства  
Ставропольского края

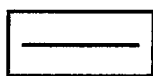
от 28 декабря 2012 г. № 542-п

## ГРАНИЦА

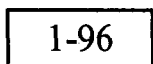
государственного природного заказника краевого значения «Лесная дача»



Условные обозначения:



— граница государственного природного заказника краевого значения «Лесная дача»



— номера характерных точек границы государственного природного заказника краевого значения «Лесная дача», координаты которых представлены в таблице



### КООРДИНАТЫ

характерных точек границы государственного природного заказника  
краевого значения «Лесная дача»

№ п/п	Номера характерных точек границы государственного природного заказника краевого значения «Лесная дача»	Координаты характерных точек границы государственного природ- ного заказника краевого значения «Лесная дача»	
		X	Y
1	2	3	4
1.	1	571 299,93	1 337 031,35
2.	2	571 302,37	1 337 445,74
3.	3	570 925,49	1 337 442,12
4.	4	570 546,02	1 337 444,79
5.	5	570 248,79	1 337 444,29
6.	6	569 855,51	1 337 444,84
7.	7	569 253,48	1 337 444,57
8.	8	568 453,86	1 337 446,55
9.	9	568 357,16	1 337 446,10
10.	10	567 329,11	1 337 447,35
11.	11	567 229,87	1 337 447,44
12.	12	566 135,40	1 337 465,72
13.	13	565 848,74	1 337 523,73
14.	14	564 723,62	1 337 657,47
15.	15	564 120,15	1 337 698,93
16.	16	563 069,52	1 337 855,31
17.	17	563 149,54	1 337 681,35
18.	18	563 158,47	1 337 667,50
19.	19	563 338,18	1 337 427,35
20.	20	563 361,29	1 337 392,59
21.	21	563 514,13	1 337 032,66
22.	22	563 526,75	1 337 008,64
23.	23	563 657,19	1 336 812,06
24.	24	563 977,84	1 336 808,35
25.	25	564 424,97	1 336 803,74
26.	26	564 947,39	1 336 799,56
27.	27	565 304,27	1 336 799,18
28.	28	565 648,67	1 336 797,88
29.	29	566 349,45	1 336 795,51
30.	30	566 349,93	1 337 046,51
31.	31	567 349,50	1 337 044,40

1	2	3	4
32.	32	568 328,15	1 337 044,40
33.	33	569 269,12	1 337 042,04
34.	34	570 307,33	1 337 036,72
35.	35	563 552,67	1 336 807,52
36.	36	563 454,40	1 336 955,11
37.	37	563 434,53	1 336 990,70
38.	38	563 282,76	1 337 348,66
39.	39	563 269,11	1 337 369,67
40.	40	563 089,44	1 337 609,90
41.	41	563 076,56	1 337 628,75
42.	42	562 983,95	1 337 825,75
43.	43	562 950,73	1 337 873,99
44.	44	562 320,68	1 337 974,62
45.	45	561 019,16	1 338 170,80
46.	46	559 971,83	1 338 316,52
47.	47	559 766,00	1 338 343,24
48.	48	559 161,27	1 338 422,32
49.	49	558 345,76	1 338 525,92
50.	50	557 959,33	1 338 575,30
51.	51	558 028,09	1 338 270,50
52.	52	558 059,69	1 338 130,47
53.	53	558 083,42	1 338 024,94
54.	54	558 252,46	1 337 275,28
55.	55	558 297,23	1 337 075,15
56.	56	558 297,24	1 336 971,17
57.	57	558 296,63	1 336 740,56
58.	58	558 295,21	1 336 261,74
59.	59	558 294,57	1 336 052,55
60.	60	558 290,81	1 335 076,06
61.	61	558 959,62	1 335 065,98
62.	62	561 127,17	1 335 060,18
63.	63	561 437,26	1 335 059,35
64.	64	561 436,11	1 334 568,70
65.	65	562 292,32	1 334 566,85
66.	66	562 288,64	1 335 057,50
67.	67	562 294,04	1 335 057,57
68.	68	562 294,55	1 335 409,66
69.	69	561 847,81	1 335 408,88
70.	70	561 843,71	1 335 436,01
71.	71	561 299,61	1 335 436,23
72.	72	559 612,42	1 335 437,33
73.	73	559 012,16	1 335 437,23

1	2	3	4
74.	74	559 014,69	1 335 788,28
75.	75	559 016,38	1 336 205,58
76.	76	559 019,82	1 336 681,07
77.	77	559 021,58	1 337 185,37
78.	78	559 521,98	1 337 119,97
79.	79	560 031,53	1 337 051,16
80.	80	560 024,83	1 337 009,40
81.	81	560 439,04	1 336 953,78
82.	82	560 405,25	1 336 668,71
83.	83	560 745,52	1 336 619,63
84.	84	560 845,20	1 337 352,37
85.	85	561 090,30	1 337 317,53
86.	86	561 128,86	1 337 610,06
87.	87	561 504,05	1 337 557,94
88.	88	561 506,56	1 337 325,26
89.	89	561 781,41	1 337 282,00
90.	90	561 668,51	1 336 495,96
91.	91	562 104,60	1 336 437,18
92.	92	562 302,42	1 336 422,89
93.	93	562 302,82	1 336 634,64
94.	94	562 303,44	1 336 818,27
95.	95	562 603,66	1 336 814,31
96.	96	563 039,65	1 336 812,04

---