

**СОВЕТ МИНИСТРОВ РЕСПУБЛИКИ КРЫМ****ПОСТАНОВЛЕНИЕ  
от 30 марта 2022 г. N 186****О ПАМЯТНИКЕ ПРИРОДЫ РЕГИОНАЛЬНОГО ЗНАЧЕНИЯ РЕСПУБЛИКИ КРЫМ  
"КАМЕННЫЕ ГРИБЫ МАЛОГО САЛГИРА"**

В соответствии с Федеральным [законом](#) от 14 марта 1995 года N 33-ФЗ "Об особо охраняемых природных территориях", [Конституцией](#) Республики Крым, [Законом](#) Республики Крым от 10 ноября 2014 года N 5-ЗРК/2014 "Об особо охраняемых природных территориях Республики Крым", [Законом](#) Республики Крым от 29 мая 2014 года N 5-ЗРК "О системе исполнительных органов государственной власти Республики Крым", [постановлением](#) Совета министров Республики Крым от 23 июня 2015 года N 336 "Об утверждении Порядка создания (объявления) особо охраняемых природных территорий регионального значения", в целях поддержания экологического баланса, сохранения и восстановления природных ландшафтов Республики Крым Совет министров Республики Крым постановляет:

1. Объявить природные объекты эрозионно-денудационных останцов в форме грибов, расположенные в долине реки Малый Салгир, памятником природы регионального значения Республики Крым "Каменные грибы Малого Салгира", а территорию, занятую им, - особо охраняемой природной территорией регионального значения Республики Крым.

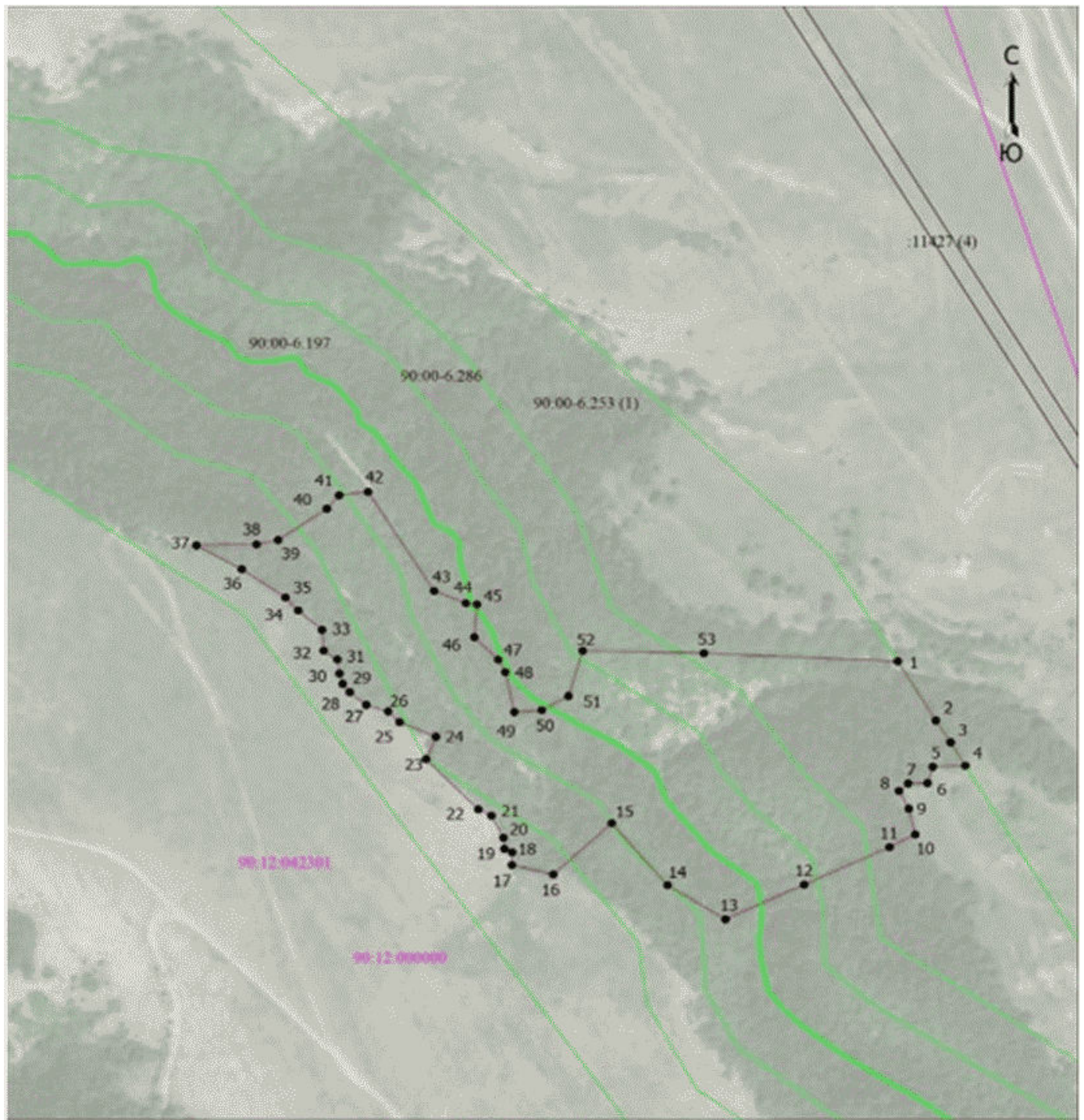
2. Установить границы особо охраняемой природной территории регионального значения Республики Крым - памятника природы регионального значения Республики Крым "Каменные грибы Малого Салгира" согласно [приложениям 1 и 2](#) к настоящему постановлению.

3. Утвердить [Положение](#) о памятнике природы регионального значения Республики Крым "Каменные грибы Малого Салгира" (приложение 3).

Председатель Совета министров  
Республики Крым  
Ю.ГОЦАНЮК

Приложение 1  
к постановлению  
Совета министров  
Республики Крым  
от 30.03.2022 N 186

**ГРАНИЦЫ  
ПАМЯТНИКА ПРИРОДЫ РЕГИОНАЛЬНОГО ЗНАЧЕНИЯ РЕСПУБЛИКИ КРЫМ  
"КАМЕННЫЕ ГРИБЫ МАЛОГО САЛГИРА"**



Масштаб 1:5000

## Условные обозначения

- Граница ООПТ - памятник природы регионального значения Республики Крым «Каменные грибы Малого Салгира»
- Характерная точка границы, сведения о которой позволяют однозначно определить ее положение на местности
- 1 - Обозначение характерной точки
- :1643 - Кадастровый номер земельного участка
- Граница земельного участка
- Граница зоны с особыми условиями использования территории
- 90:00-6.152 - Обозначение зоны с особыми условиями использования территории
- Граница кадастрового квартала
- 90:12:042301 - Номер кадастрового квартала

**СВЕДЕНИЯ**  
**О ХАРАКТЕРНЫХ ТОЧКАХ ГРАНИЦЫ ПАМЯТНИКА ПРИРОДЫ РЕГИОНАЛЬНОГО**  
**ЗНАЧЕНИЯ РЕСПУБЛИКИ КРЫМ "КАМЕННЫЕ ГРИБЫ МАЛОГО САЛГИРА"**

Система координат СК-63, система высот - Балтийская, 1977 г.

N характерных точек границы	Координаты, м	
	X	Y
1	4964505,94	5206971,39
2	4964453,86	5207003,24
3	4964434,50	5207015,54
4	4964413,91	5207027,82
5	4964412,85	5207000,59
6	4964398,63	5206996,29
7	4964398,30	5206980,08
8	4964391,69	5206972,48
9	4964376,03	5206980,61
10	4964353,32	5206986,04
11	4964342,14	5206964,63
12	4964309,04	5206893,32
13	4964278,55	5206827,61
14	4964308,61	5206779,27
15	4964363,23	5206732,67
16	4964318,05	5206683,94
17	4964326,32	5206649,33
18	4964337,61	5206649,58
19	4964340,61	5206643,06
20	4964350,39	5206642,31
21	4964369,95	5206632,28
22	4964375,47	5206621,25

23	4964419,71	5206577,76
24	4964439,41	5206585,89
25	4964452,45	5206555,55
26	4964461,73	5206546,02
27	4964467,50	5206527,71
28	4964478,78	5206513,92
29	4964486,06	5206508,16
30	4964495,08	5206505,40
31	4964507,62	5206503,64
32	4964515,39	5206492,11
33	4964533,70	5206490,85
34	4964550,75	5206471,04
35	4964562,29	5206460,26
36	4964587,11	5206423,90
37	4964608,18	5206386,04
38	4964608,93	5206436,19
39	4964612,94	5206454,24
40	4964640,52	5206494,86
41	4964652,31	5206505,15
42	4964655,30	5206529,26
43	4964568,03	5206584,37
44	4964557,31	5206611,07
45	4964556,18	5206620,10
46	4964527,22	5206618,03
47	4964507,47	5206637,97
48	4964496,38	5206643,98
49	4964461,21	5206651,32
50	4964462,90	5206674,26
51	4964475,31	5206696,64

52	4964515,27	5206708,46
53	4964513,13	5206809,59
1	4964505,94	5206971,39

Приложение 3  
к постановлению  
Совета министров  
Республики Крым  
от 30.03.2022 N 186

**ПОЛОЖЕНИЕ**  
**О ПАМЯТНИКЕ ПРИРОДЫ РЕГИОНАЛЬНОГО ЗНАЧЕНИЯ РЕСПУБЛИКИ КРЫМ**  
**"КАМЕННЫЕ ГРИБЫ МАЛОГО САЛГИРА"**

**1. Общие положения**

1.1. Памятник природы регионального значения Республики Крым "Каменные грибы Малого Салгира" (далее - Памятник природы) является особо охраняемой природной территорией регионального значения Республики Крым.

1.2. Памятник природы объявлен без ограничения срока действия.

1.3. Памятник природы находится в ведении Министерства экологии и природных ресурсов Республики Крым (далее - Минприроды Крыма).

1.4. Управление Памятником природы, оказание рекреационных услуг и услуг по обеспечению функционирования Памятника природы, а также выполнение мероприятий по сохранению биологического разнообразия и поддержанию в естественном состоянии природных комплексов и объектов на территории Памятника природы осуществляются Государственным автономным учреждением Республики Крым "Симферопольское лесохозяйственное хозяйство" (далее - Учреждение).

1.5. Осуществление деятельности на территории Памятника природы, не противоречащей режиму особой охраны территории Памятника природы, установленному настоящим Положением, предварительно согласовывается с Учреждением. В случае несоответствия заявленной деятельности режиму особой охраны территории Памятника природы, установленному настоящим Положением, Учреждение отказывает в согласовании.

1.6. Общая площадь территории Памятника природы составляет 9,27 га.

1.7. Оказание Учреждением платных услуг осуществляется в соответствии с действующим законодательством.

1.8. Памятник природы относится к объектам общенационального достояния. Проход для посетителей Памятника природы является свободным (за исключением случаев, установленных в соответствии с действующим законодательством).

**2. Границы Памятника природы**

2.1. Памятник природы расположен в квартале 11 (выделы 21, 25 ч, 26 ч) Перевальненского участкового лесничества Симферопольского лесничества Республики Крым. Ближайший населенный пункт - с. Дружное, Трудовское сельское поселение, Симферопольский район.

КонсультантПлюс: примечание.

В официальном тексте документа, видимо, допущена опечатка: имеется в виду приложение 1 к настоящему Положению, а не приложение 2.

2.2. Границы Памятника природы определены в приложении 2 к настоящему Положению.

2.3. Сведения о характерных точках границ Памятника природы указаны в приложении 2 к настоящему Положению.

2.4. Границы и особенности режима особой охраны Памятника природы учитываются при разработке лесохозяйственных регламентов и проектов освоения лесов, подготовке документов территориального планирования, проведении инвентаризации земель.

### **3. Цель объявления и задачи Памятника природы**

3.1. Памятник природы объявлен с целью охраны и сохранения в природном состоянии ценных в научном, эстетическом отношении эрозионных останцов известняков причудливой грибообразной формы, а также в целях сохранения ландшафтов, флоры и фауны территории.

3.2. Основными задачами Памятника природы являются:

- охрана и сохранение в природном состоянии Памятника природы;
- осуществление разрешенной рекреационной деятельности при соблюдении установленного режима особой охраны;
- экологическое просвещение;
- осуществление экологического мониторинга;
- проведение научных исследований.

### **4. Режим особой охраны территории Памятника природы**

4.1. На территории Памятника природы запрещается любая деятельность, которая может нанести ущерб природным комплексам и объектам растительного и животного мира, культурно-историческим объектам и которая противоречит его целям и задачам, в том числе:

- 1) строительство объектов капитального строительства;
- 2) размещение объектов некапитального строительства, линейных объектов, не связанных с выполнением задач, возложенных на Памятник природы;
- 3) нарушение почвенного покрова, проведение земляных работ и распашка земель, за исключением работ, связанных с осуществлением противопожарных мероприятий и проведением научных исследований;
- 4) проведение мелиоративных и любых других работ, которые могут привести к изменению гидрологического и гидрохимического режима;
- 5) загрязнение и засорение территории Памятника природы;
- 6) пускание палов, выжигание растительности;
- 7) проведение взрывных работ;
- 8) пользование недрами;
- 9) уничтожение и повреждение форм рельефа и геологических образований, сбор образцов горных пород и минералов, остатков ископаемой флоры и фауны (кроме сбора для научных целей в установленном законодательством порядке и по согласованию с Учреждением);

10) проведение геологоразведочных, буровых работ, разработка всех видов полезных ископаемых, разрушение выходов на поверхность горных пород;

11) создание объектов размещения отходов производства и потребления, радиоактивных, химических, взрывчатых, токсичных, отравляющих и ядовитых веществ;

12) применение ядохимикатов, минеральных удобрений, химических средств защиты растений и стимуляторов роста;

13) движение и стоянка всех видов транспортных средств без согласования с Учреждением (кроме транспорта Учреждения, экстренных, аварийных и надзорных служб, транспорта для проведения хозяйственных мероприятий, связанных с обеспечением функционирования Памятника природы);

14) организация лагерей, мест отдыха, установка палаток, разведение костров, пользование открытыми источниками огня за пределами мест, установленных Учреждением, специально отведенных и оборудованных для этих целей;

15) проведение рубок, за исключением выборочных санитарных рубок, направленных на ликвидацию последствий стихийных бедствий, обеспечение противопожарной безопасности, расчистки экскурсионных экологических маршрутов, а также эксплуатации существующих линейных объектов, которые проводятся в соответствии с нормативными правовыми актами Российской Федерации и Республики Крым;

16) сенокосение и распашка земель (за исключением проведения мер противопожарного обустройства лесов и воспроизводства лесов);

17) осуществление заготовки и сбора недревесных лесных ресурсов, дикорастущих плодов, ягод, орехов, грибов, других пригодных для употребления в пищу лесных ресурсов, лекарственных растений, лесной подстилки, древесных соков, технического сырья, второстепенных лесных материалов (пней, луба, коры, почек, хвои и др.), за исключением заготовки гражданами таких ресурсов для собственных нужд;

18) уничтожение или существенные изменения видового состава растительного покрова, в том числе распашка, залесение, залужение участков;

19) разорение гнезд, нор, сбор яиц и пуха, кроме сбора в научных целях, который проводится в соответствии с требованиями действующего законодательства и по согласованию с Учреждением;

20) обустройство загонов и птичников, прогон, проход и выпас сельскохозяйственных животных;

21) нанесение на камни и деревья самовольных надписей и знаков;

22) проведение в пределах Памятника природы археологических полевых работ и работ по сохранению объектов культурного наследия (консервация, ремонт, реставрация, приспособление объектов культурного наследия для современного использования) без разрешения, предусмотренного законодательством в сфере охраны объектов культурного наследия;

23) уничтожение или повреждение информационных и охранных знаков, шлагбаумов, элементов благоустройства;

24) хозяйственная и иная деятельность, которая может оказать негативное воздействие на природные объекты и комплексы Памятника природы;

25) проведение промысловой охоты;

26) нахождение с огнестрельным, пневматическим и охотничьим оружием, за исключением лиц, осуществляющих государственный контроль (надзор), а также лиц, проводящих оперативно-разыскные мероприятия, и случаев, предусмотренных настоящим Положением.

4.2. На территории Памятника природы в установленном порядке разрешается:

1) осуществление рекреационной и эколого-просветительской деятельности при соблюдении режима особой охраны Памятника природы;

2) оказание Учреждением платных услуг в соответствии с действующим законодательством;

3) размещение объектов некапитального строительства, проведение капитального ремонта существующих объектов капитального строительства, капитального ремонта и реконструкции существующих линейных объектов, а также строительство линейных объектов в соответствии с действующим законодательством, связанных с выполнением задач, возложенных на Памятник природы и не влекущих за собой снижение экологической ценности данной территории;

4) проведение научных исследований и производственных практик; использование природных ресурсов в научно-исследовательских целях, не разрушающих окружающую среду и не истощающих биологические ресурсы, в соответствии с научным обоснованием по согласованию с Минприроды Крыма и Учреждением;

5) проведение в пределах Памятника природы археологических полевых работ и работ по сохранению объектов культурного наследия в порядке, установленном законодательством Российской Федерации;

6) ликвидация последствий и предупреждение возникновения чрезвычайных ситуаций техногенного (антропогенного) характера;

7) осуществление противопожарных мероприятий;

8) проведение спортивной и любительской охоты, охоты в целях регулирования численности охотничьих ресурсов, осуществления научно-исследовательской деятельности;

9) иная деятельность, не противоречащая целям и задачам Памятника природы.

4.3. Юридические лица, индивидуальные предприниматели, заключившие охотхозяйственные соглашения, имеют право осуществлять деятельность в сфере охотничьего хозяйства на территории охотничьих угодий, входящих в границы Памятника природы, в соответствии с требованиями Федерального [закона](#) от 24 июля 2009 г. N 209-ФЗ "Об охоте и о сохранении охотничьих ресурсов и о внесении изменений в отдельные законодательные акты Российской Федерации" и принятых в соответствии с ним нормативных правовых актов.

Деятельность, связанная с поиском, отслеживанием, преследованием охотничьих ресурсов, их добычей, первичной переработкой и транспортировкой на территории охотничьих угодий Республики Крым, расположенных в границах Памятника природы, осуществляется на основании разрешений на добычу охотничьих ресурсов, выдаваемых в установленном законом порядке, и при условии соблюдения ограничений охоты, установленных [Правилами](#) охоты, утвержденными приказом Министерства природных ресурсов и экологии Российской Федерации от 24 июля 2020 г. N 477 "Об утверждении Правил охоты", а также ограничений охоты, введенных в установленном порядке руководителем высшего исполнительного органа государственной власти Республики Крым.

## **5. Организация охраны территории Памятника природы**

5.1. Региональный государственный контроль (надзор) в области охраны и использования особо охраняемых природных территорий Республики Крым осуществляется Минприроды Крыма в соответствии с законодательством Российской Федерации и Республики Крым.

5.2. Охрана территории Памятника природы, его природных комплексов и объектов обеспечивается Учреждением.

5.3. Ответственность за нарушение режима Памятника природы устанавливается в соответствии с законодательством Российской Федерации и Республики Крым.

5.4. Посетители Памятника природы, а также правообладатели земельных участков, которые расположены в границах Памятника природы, обязаны соблюдать установленный режим особой охраны Памятника природы и несут за его нарушение административную, уголовную и иную установленную законом ответственность.

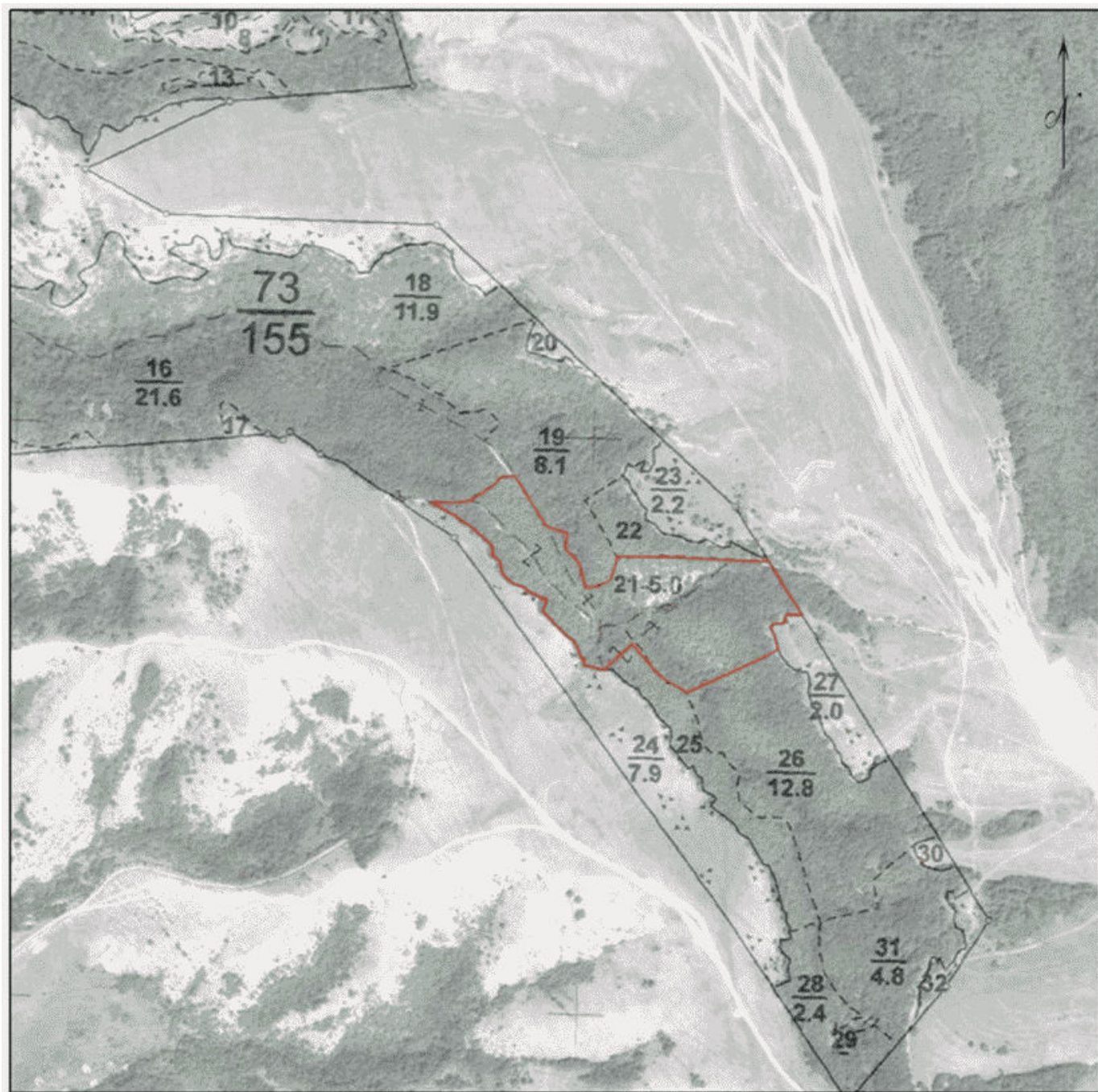
5.5. Вред, причиненный природным объектам и комплексам в границах Памятника природы, подлежит возмещению в соответствии с утвержденными в установленном порядке



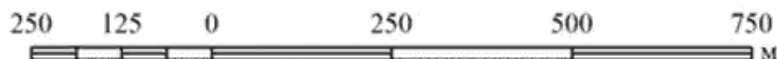
таксами и методиками исчисления размера ущерба, а при их отсутствии - по фактическим затратам на их восстановление.

Приложение 1  
к Положению  
о памятнике природы регионального значения  
Республики Крым "Каменные грибы Малого Салгира"

**Границы памятника природы регионального значения Республики  
Крым "Каменные грибы Малого Салгира"**



Условные обозначения:



— - Граница памятника природы регионального значения Республики Крым  
«Каменные грибы Малого Салгира»

Приложение 2  
к Положению  
о памятнике природы регионального значения  
Республики Крым "Каменные грибы Малого Салгира"

**Сведения о характерных точках границ памятника природы  
регионального значения Республики Крым "Каменные грибы  
Малого Салгира"**

Система координат СК-63, система высот - Балтийская, 1977 г.

N характерных точек границы	Координаты, м	
	X	Y
1	4964505,94	5206971,39
2	4964453,86	5207003,24
3	4964434,50	5207015,54
4	4964413,91	5207027,82
5	4964412,85	5207000,59
6	4964398,63	5206996,29
7	4964398,30	5206980,08
8	4964391,69	5206972,48
9	4964376,03	5206980,61
10	4964353,32	5206986,04
11	4964342,14	5206964,63
12	4964309,04	5206893,32
13	4964278,55	5206827,61
14	4964308,61	5206779,27
15	4964363,23	5206732,67
16	4964318,05	5206683,94

17	4964326,32	5206649,33
18	4964337,61	5206649,58
19	4964340,61	5206643,06
20	4964350,39	5206642,31
21	4964369,95	5206632,28
22	4964375,47	5206621,25
23	4964419,71	5206577,76
24	4964439,41	5206585,89
25	4964452,45	5206555,55
26	4964461,73	5206546,02
27	4964467,50	5206527,71
28	4964478,78	5206513,92
29	4964486,06	5206508,16
30	4964495,08	5206505,40
31	4964507,62	5206503,64
32	4964515,39	5206492,11
33	4964533,70	5206490,85
34	4964550,75	5206471,04
35	4964562,29	5206460,26
36	4964587,11	5206423,90
37	4964608,18	5206386,04
38	4964608,93	5206436,19
39	4964612,94	5206454,24
40	4964640,52	5206494,86
41	4964652,31	5206505,15
42	4964655,30	5206529,26
43	4964568,03	5206584,37
44	4964557,31	5206611,07
45	4964556,18	5206620,10

46	4964527,22	5206618,03
47	4964507,47	5206637,97
48	4964496,38	5206643,98
49	4964461,21	5206651,32
50	4964462,90	5206674,26
51	4964475,31	5206696,64
52	4964515,27	5206708,46
53	4964513,13	5206809,59
1	4964505,94	5206971,39

---