

**СОВЕТ МИНИСТРОВ РЕСПУБЛИКИ КРЫМ****ПОСТАНОВЛЕНИЕ  
от 28 апреля 2022 г. N 301****О ВНЕСЕНИИ ИЗМЕНЕНИЙ В ПОСТАНОВЛЕНИЕ СОВЕТА МИНИСТРОВ  
РЕСПУБЛИКИ КРЫМ ОТ 5 АПРЕЛЯ 2016 ГОДА N 129**

В соответствии со [статьями 22, 29](#) Федерального закона от 14 марта 1995 года N 33-ФЗ "Об особо охраняемых природных территориях", [статьями 83, 84](#) Конституции Республики Крым, [статьей 41](#) Закона Республики Крым от 29 мая 2014 года N 5-ЗРК "О системе исполнительных органов государственной власти Республики Крым", [статьей 8](#) Закона Республики Крым от 10 ноября 2014 года N 5-ЗРК/2014 "Об особо охраняемых природных территориях Республики Крым", [распоряжением](#) Совета министров Республики Крым от 5 февраля 2015 года N 69-р "Об утверждении Перечня особо охраняемых природных территорий регионального значения Республики Крым" Совет министров Республики Крым постановляет:

Внести изменения в [постановление](#) Совета министров Республики Крым от 5 апреля 2016 года N 129 "Об утверждении положений государственных природных заказников регионального значения Республики Крым", изложив [приложения 1 - 5](#) к нему в новой редакции ([прилагаются](#)).

Председатель Совета министров  
Республики Крым  
Ю.ГОЦАНЮК

Приложение 1  
к постановлению  
Совета министров  
Республики Крым  
от 05.04.2016 N 129  
(в редакции постановления  
Совета министров  
Республики Крым  
от 28.04.2022 N 301)

**ПОЛОЖЕНИЕ  
О ГОСУДАРСТВЕННОМ ПРИРОДНОМ ЗАКАЗНИКЕ РЕГИОНАЛЬНОГО ЗНАЧЕНИЯ  
РЕСПУБЛИКИ КРЫМ "НОВЫЙ СВЕТ"****1. Общие положения**

1.1. Государственный природный заказник регионального значения Республики Крым "Новый Свет" (далее - Заказник) в соответствии с [распоряжением](#) Совета министров Республики Крым от 5 февраля 2015 года N 69-р "Об утверждении Перечня особо охраняемых природных территорий регионального значения Республики Крым" является особо охраняемой природной территорией.

1.2. Заказник имеет профиль биологического (ботанического) и предназначен для сохранения и восстановления редких и исчезающих видов растений и животных.

1.3. Заказник создан без ограничения срока действия.

1.4. Заказник находится в ведении Министерства экологии и природных ресурсов Республики Крым (далее - Минприроды Крыма).

1.5. Управление Заказником, а также выполнение мероприятий по сохранению биологического разнообразия и поддержанию в естественном состоянии природных комплексов и объектов на территории Заказника осуществляются Государственным автономным учреждением Республики Крым "Судакское лесохозяйственное хозяйство" (далее - Учреждение).

1.6. Оказание рекреационных услуг на территории Заказника осуществляется Учреждением, собственниками (владельцами, пользователями, арендаторами) земельных участков, расположенных в границах Заказника.

1.7. Учреждение имеет право привлекать третьих лиц по договорам для реализации требований настоящего Положения.

1.8. Осуществление деятельности на территории Заказника, не противоречащей режиму особой охраны территории Заказника, установленному настоящим Положением, предварительно согласовывается с Учреждением. В случае несоответствия заявленной деятельности режиму особой охраны территории Заказника, установленному настоящим Положением, Учреждение отказывает в согласовании.

1.9. Объявление территории Заказником произведено без изъятия земельных участков у их правообладателей.

Ограничение прав правообладателей земельных участков в целях соблюдения режима Заказника устанавливается в соответствии с федеральным законодательством.

1.10. Общая площадь территории Заказника составляет 470 га.

1.11. Оказание Учреждением платных услуг осуществляется в соответствии с действующим законодательством.

1.12. Заказник относится к объектам общенационального достояния. Проход для посетителей Заказника является свободным (за исключением случаев, установленных в соответствии с действующим законодательством).

## 2. Границы Заказника

2.1. Заказник расположен вокруг поселка Новый Свет на берегу трех бухт (указаны с востока на запад): Зеленая (Судак-Лиман, Лисья), Синяя (Разбойничья) и Голубая (Делилиманская), на востоке Заказник простирается до города Судака, а на западе - до реки Кутлак и граничит с памятником природы "Горный массив Караул-Оба". Территория Заказника располагается на землях Судакского лесничества Республики Крым, в частях кварталов 42 - 47 Судакского участкового лесничества, в части кварталов 43, 45 Морского участкового лесничества.

2.2. Границы и особенности режима особой охраны Заказника учитываются при разработке планов и перспектив экономического и социального развития, лесохозяйственных регламентов и проектов освоения лесов, подготовке документов территориального планирования, проведении лесоустройства.

2.3. Границы Заказника обозначаются на местности специальными информационными знаками, устанавливаемыми по периметру границ его территории.

2.4. [Границы](#) Заказника представлены в приложении 1 к настоящему Положению.

2.5. [Сведения](#) о характерных точках границ Заказника представлены в приложении 2 к настоящему Положению.

2.6. Сведения о границах Заказника внесены в Единый государственный реестр недвижимости (учетный номер 90.23.2.99).

## 3. Цель создания и задачи Заказника

3.1. Заказник создан с целью сохранения в природном состоянии ценного флористического комплекса уникальных фитоценозов сосны пицундской (сосны Станкевича), реликтовых сообществ можжевельника высокого, фисташки и других редких и исчезающих видов.

### 3.2. Заказник создан для выполнения следующих задач:

сохранение, восстановление и воспроизводство редких и находящихся под угрозой исчезновения объектов растительного и животного мира;

сохранение в природном состоянии уникальных фитоценозов сосны пицундской (*Pinus pityusa* Stev.) и можжевельника высокого (*Juniperus excelsa* Bieb.);

охрана деревьев - памятников природы, произрастающих на территории Заказника;

экологическое просвещение;

осуществление разрешенной рекреационной деятельности при соблюдении установленного на территории Заказника режима особой охраны;

осуществление экологического мониторинга;

обеспечение наилучших природных условий для воспитания и культурного развития человека;

проведение научных исследований.

## 4. Режим особой охраны территории Заказника

4.1. На территории Заказника запрещается любая деятельность, которая может нанести ущерб природным комплексам и объектам растительного и животного мира, культурно-историческим объектам и которая противоречит его целям и задачам, в том числе:

1) строительство объектов капитального строительства;

2) размещение объектов некапитального строительства, не связанных с выполнением задач, возложенных на Заказник;

3) проведение мелиоративных и любых других работ, которые могут привести к изменению гидрологического и гидрохимического режимов;

4) засорение и загрязнение территории Заказника и его водных объектов;

5) пускание палов, выжигание растительности;

6) пользование недрами, за исключением использования подземных вод и родникового стока на территории Заказника, которые используются для целей питьевого и хозяйственно-бытового водоснабжения, при условии отсутствия негативного влияния на природные комплексы и объекты Заказника, при наличии разрешительных документов в соответствии с законодательством Российской Федерации;

7) уничтожение и повреждение форм рельефа и геологических отслоений, сбор образцов горных пород и минералов, остатков ископаемой флоры и фауны (кроме сбора для научных целей в установленном законодательством порядке);

8) размещение скотомогильников, создание объектов размещения отходов производства и потребления, хранение радиоактивных, взрывчатых, токсичных, отравляющих и ядовитых веществ;

9) применение минеральных удобрений, химических и биологических средств защиты растений, стимуляторов роста без согласования в установленном законодательством порядке;

10) движение и стоянка транспортных средств (кроме транспорта, закрепленного на праве оперативного управления за Учреждением, а также транспорта, привлеченного Учреждением по договорам с иными лицами, с целью выполнения требований настоящего Положения, экстренных, аварийных и надзорных служб, транспорта для проведения хозяйственных мероприятий, связанных с обеспечением функционирования Заказника, и мероприятий, связанных с исполнением охотхозяйственных соглашений, заключенных в отношении охотничьих угодий, входящих в границы Заказника), за исключением их движения по дорогам общего пользования и стоянки автотранспорта в специально предусмотренных и оборудованных для этих целей местах;

- 11) организация лагерей, мест отдыха, установка палаток, разведение костров, пользование открытыми источниками огня за пределами мест, установленных Учреждением, специально отведенных и оборудованных для этих целей;
- 12) уничтожение или повреждение деревьев, кустарников, травянистой растительности;
- 13) сенокосение и распашка земель (за исключением проведения мер противопожарного обустройства лесов и воспроизводства лесов);
- 14) заготовка и сбор недревесных, пищевых лесных ресурсов и дикорастущих растений, кроме сбора для научных целей в установленном порядке;
- 15) уничтожение, добыча и отлов объектов животного мира, за исключением случаев, предусмотренных настоящим Положением;
- 16) разорение гнезд, нор, сбор яиц и пуха, кроме сбора в научных целях, который проводится в соответствии с требованиями действующего законодательства;
- 17) обустройство загонов и птичников, прогон и выпас сельскохозяйственных животных;
- 18) проведение промысловой охоты;
- 19) нахождение с огнестрельным, пневматическим и охотничьим оружием, за исключением лиц, осуществляющих государственный контроль (надзор), а также лиц, проводящих оперативно-разыскные мероприятия, и случаев, предусмотренных настоящим Положением;
- 20) нахождение с метательным оружием, капканами и другими орудиями охоты, а также с продукцией добывания объектов животного мира без соответствующих разрешений, предусмотренных действующим законодательством Российской Федерации и Республики Крым;
- 21) нахождение с собаками охотничьих пород, за исключением используемых при организации мероприятий по охране природных комплексов и объектов, а также при проведении оперативно-разыскных и аварийно-спасательных мероприятий и случаев, предусмотренных настоящим Положением;
- 22) нанесение на камни и деревья самовольных надписей и знаков;
- 23) проведение в пределах Заказника археологических исследований без согласования в установленном законодательством порядке;
- 24) уничтожение или повреждение информационных и охранных знаков, шлагбаумов, элементов рекреационного благоустройства;
- 25) рубка, за исключением выборочных рубок, осуществляемых при уходе за лесами, вырубке погибших и поврежденных лесных насаждений, ликвидации последствий стихийных бедствий, расчистке экскурсионных экологических маршрутов, дорог, просек для существующих линейных объектов (в том числе в случае их реконструкции), а также в целях обеспечения противопожарной безопасности, которые проводятся в соответствии с нормативными правовыми актами Российской Федерации и Республики Крым;
- 26) использование токсичных химических препаратов для охраны и защиты лесов, в том числе в научных целях;
- 27) свободный выгул животных;
- 28) организация массовых спортивных и зрелищных мероприятий, за пределами специально предназначенных для этого мест и согласованных с Учреждением;
- 29) осуществление мероприятий по борьбе с переносчиками инфекционных заболеваний без согласования в установленном законодательством порядке;
- 30) подход и причаливание маломерных судов к территории Заказника за пределами мест, установленных Учреждением, специально отведенных и оборудованных для этих целей и без согласования с Учреждением;
- 31) передвижение с использованием велосипедов, мотоциклов, квадроциклов, скейтбордов, самокатов и других аналогичных средств передвижения;

32) отклонение от утвержденных (установленных) Минприроды Крыма экскурсионных экологических маршрутов.

4.2. На территории Заказника в установленном порядке разрешается:

1) осуществление Учреждением, правообладателями (собственниками, владельцами, пользователями, арендаторами) земельных участков, расположенных в границах Заказника, рекреационной и эколого-просветительской деятельности, при соблюдении установленного режима особой охраны территории Заказника;

2) проведение научных исследований, производственных практик, использование природных ресурсов в научно-исследовательских целях, не разрушающих окружающую среду и не истощающих биологические ресурсы;

3) размещение объектов некапитального строительства, проведение капитального ремонта и реконструкции существующих объектов капитального строительства, линейных объектов, а также строительство новых линейных объектов, связанных с выполнением задач, возложенных на Заказник, в соответствии с действующим законодательством;

4) восстановительные работы и осуществление мероприятий по предотвращению изменений природных комплексов Заказника в результате негативного антропогенного влияния или стихийного бедствия;

5) осуществление противопожарных мероприятий;

6) проведение спортивной и любительской охоты, охоты в целях регулирования численности охотничьих ресурсов, осуществления научно-исследовательской деятельности;

7) выполнение уборки аварийных деревьев, а также уборки неликвидной древесины в установленном законом порядке;

8) проведение спортивных, экологических акций и мероприятий, согласованных с Учреждением;

9) проведение занятий по альпинизму и скалолазанию на базе существующих скалодромов и специально подготовленных скалолазных и альпинистских маршрутов при соблюдении установленного режима особой охраны Заказника;

10) реконструкция существующих и создание новых скалолазных и альпинистских маршрутов;

11) устройство ограждений существующих мест погребения по согласованию с Учреждением.

4.3. Юридические лица, индивидуальные предприниматели, заключившие охотхозяйственные соглашения, имеют право осуществлять деятельность в сфере охотничьего хозяйства на территории охотничьих угодий, входящих в границы Заказника, в соответствии с требованиями Федерального [закона](#) от 24 июля 2009 года N 209-ФЗ "Об охоте и о сохранении охотничьих ресурсов и о внесении изменений в отдельные законодательные акты Российской Федерации" и принятых в соответствии с ним нормативных правовых актов.

Деятельность, связанная с поиском, отслеживанием, преследованием охотничьих ресурсов, их добычей, первичной переработкой и транспортировкой на территории охотничьих угодий Республики Крым, расположенных в границах Заказника, осуществляется на основании разрешений на добычу охотничьих ресурсов, выдаваемых в установленном законом порядке, и при условии соблюдения ограничений охоты, установленных [Правилами](#) охоты, утвержденными приказом Министерства природных ресурсов и экологии Российской Федерации от 24 июля 2020 года N 477 "Об утверждении Правил охоты", а также ограничений охоты, введенных в установленном порядке руководителем высшего исполнительного органа государственной власти Республики Крым.

4.4. На территории Заказника хозяйственная и иная деятельность осуществляется с соблюдением настоящего Положения, [Требований](#) по предотвращению гибели объектов животного мира при осуществлении производственных процессов, а также при эксплуатации транспортных магистралей, трубопроводов, линий связи и электропередачи, утвержденных постановлением Правительства Российской Федерации от 13 августа 1996 года N 997, и

[требований](#) по предотвращению гибели объектов животного мира при осуществлении производственных процессов, а также при эксплуатации транспортных магистралей, трубопроводов, линий связи и электропередачи на территории Республики Крым, утвержденных постановлением Совета министров Республики Крым от 8 августа 2016 года N 382.

## **5. Памятники природы в границах Заказника**

5.1. На территории Заказника произрастает 6 деревьев - памятников природы:

- можжевельник Шуммера;
- можжевельник майора Селихова;
- можжевельник Фортунатова;
- можжевельник героев Судакского десанта;
- можжевельник Шафера;
- можжевельник Ягунова.

## **6. Виды разрешенного использования земельных участков и предельные максимальные параметры разрешенного строительства, реконструкции объектов капитального строительства на территории Заказника**

6.1. На территории Заказника допускаются следующие виды разрешенного использования земельных участков:

Основные виды разрешенного использования:

- природно-познавательный туризм (код 5.2);
- охрана природных территорий (код 9.1);
- заготовка лесных ресурсов (код 10.3).

Вспомогательные виды разрешенного использования:

- передвижное жилье (код 2.4);
- обеспечение научной деятельности (код 3.9);
- отдых (рекреация) (код 5.0);
- энергетика (код 6.7);
- трубопроводный транспорт (код 7.5);
- историко-культурная деятельность (код 9.3);
- водные объекты (код 11.0);
- общее пользование водными объектами (код 11.1);
- благоустройство территории (код 12.0.2);
- с кадастровым номером 90:23:000000:704 - пищевая промышленность (код 6.4).

Пищевая промышленность (код 6.4)

1) минимальный отступ от границ земельных участков в целях определения мест допустимого размещения зданий, строений, сооружений, за пределами которых запрещено строительство зданий, строений, сооружений:

- от красной линии до зданий, строений, сооружений - не менее 3 м;

- отступы от красных линий улиц местного значения - 5 м.

В условиях реконструкции и дефицита территорий - в соответствии со сложившейся линией застройки допускается сокращение отступа или размещение зданий по красной линии;

предельная высота зданий, строений, сооружений от уровня земли до верхней отметки - конька скатной кровли - до 12 м;

максимальный процент застройки в границах земельного участка, расположенного в границах Заказника - до 25%.

КонсультантПлюс: примечание.

Нумерация пунктов дана в соответствии с официальным текстом документа.

6.1.2. На территории Заказника могут располагаться здания, строения, сооружения.

При реконструкции объектов капитального строительства минимальный отступ от границ земельных участков в целях определения мест допустимого размещения зданий, строений, сооружений, за пределами которых запрещено строительство зданий, строений, сооружений:

- от красной линии до зданий, строений, сооружений - не менее 3 м;
- отступы от красных линий улиц местного значения - 5 м.

В условиях реконструкции и дефицита территорий - в соответствии со сложившейся линией застройки допускается сокращение отступа или размещение зданий по красной линии;

этажность - не более 3 надземных этажей;

максимальный процент застройки в границах земельного участка, расположенного в границах Заказника, - до 20%.

6.1.3. С видами разрешенного использования земельного участка: охрана природных территорий (код 9.1); заготовка лесных ресурсов (код 10.3); природно-познавательный туризм (код 5.2); водные объекты (код 11.0); общее пользование водными объектами (код 11.1); благоустройство территории (код 12.0.2); энергетика (6.7); трубопроводный транспорт (код 7.5); историко-культурная деятельность (9.3); обеспечение научной деятельности (код 3.9), отдых (рекреация) (код 5.0); передвижное жилье (код 2.4) предельные параметры разрешенного строительства, реконструкции объектов капитального строительства не устанавливаются.

6.1.4. Проектирование, строительство (реконструкция) объектов капитального строительства осуществляются с учетом применения требований настоящего Положения, национальных стандартов и сводов правил (и их частей), применение которых обязательно согласно действующему законодательству, а в иных случаях, не затронутых ранее указанными требованиями, проектирование, строительство (реконструкция) объектов капитального строительства осуществляются в порядке, установленном действующим законодательством, с учетом требований, указанных в техническом задании заказчика.

## **7. Организация охраны территории Заказника**

7.1. На территории Заказника региональный государственный контроль (надзор) в области охраны и использования особо охраняемых природных территорий Республики Крым осуществляется Минприроды Крыма.

7.2. Ответственность за нарушение режима особой охраны территории Заказника устанавливается в соответствии с законодательством Российской Федерации и Республики Крым.

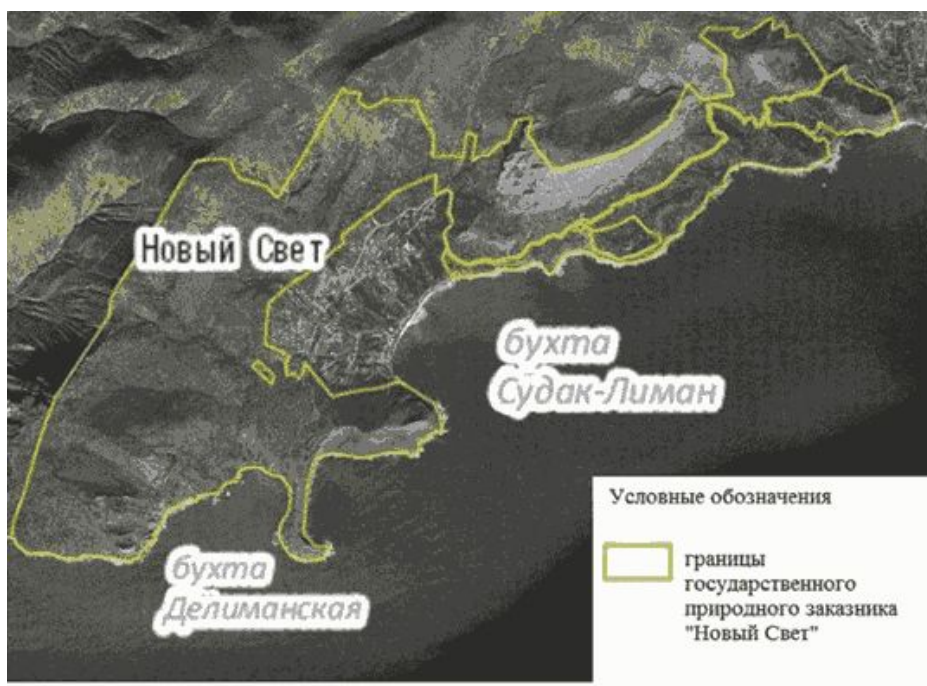
7.3. Посетители Заказника, а также собственники (владельцы, пользователи, арендаторы) земельных участков, расположенных в границах Заказника, обязаны соблюдать установленный режим особой охраны территории Заказника и несут за его нарушение административную, уголовную и иную установленную законом ответственность.



7.4. Вред, причиненный природным объектам и комплексам в границах Заказника, подлежит возмещению в соответствии с утвержденными в установленном порядке таксами и методиками исчисления размера ущерба, а при их отсутствии - по фактическим затратам на их восстановление.

Приложение 1  
к Положению  
о государственном природном заказнике  
регионального значения Республики Крым  
"Новый Свет"

### Границы государственного природного заказника регионального значения Республики Крым "Новый Свет"



Приложение 2  
к Положению  
о государственном природном заказнике  
регионального значения Республики Крым  
"Новый Свет"

### Сведения о характерных точках границ государственного природного заказника регионального значения Республики Крым "Новый Свет"

Система координат СК-63, система высот Балтийская, 1977 г.

N характерных точек границ	Координаты, м	
	X	Y



Часть N 1		
1	4956790.86	5253166.31
2	4956788.12	5253172.16
3	4956737.58	5253280.13
4	4956694.69	5253254.98
5	4956622.41	5253260.04
6	4956637.03	5253300.84
7	4956602.46	5253328.22
8	4956648.45	5253360.07
9	4956698.64	5253362.95
10	4956499.89	5253522.24
11	4956536.61	5253683.47
12	4956544.18	5253781.61
13	4956585.21	5253909.91
14	4956532.28	5253993.42
15	4956471.57	5254084.08
16	4956455.29	5254111.43
17	4956422.88	5254118.27
18	4956402.41	5254141.10
19	4956326.89	5254153.01
20	4956294.89	5254151.91
21	4956279.30	5254150.13
22	4956278.75	5254146.03
23	4956294.07	5254130.44
24	4956297.35	5254119.78
25	4956287.10	5254097.95
26	4956280.39	5254083.67
27	4956264.39	5254065.21
28	4956255.64	5254066.72

29	4956247.85	5254061.79
30	4956245.66	5254049.76
31	4956250.79	5254039.23
32	4956241.28	5254025.14
33	4956226.24	5254011.20
34	4956217.91	5254025.41
35	4956206.28	5254026.38
36	4956169.08	5254001.62
37	4956165.11	5253990.41
38	4956147.75	5253980.84
39	4956149.80	5253974.68
40	4956158.14	5253962.24
41	4956179.34	5253940.63
42	4956178.24	5253845.59
43	4956147.61	5253698.86
44	4956148.99	5253658.62
45	4956162.39	5253609.82
46	4956172.09	5253521.22
47	4956161.29	5253459.68
48	4956143.22	5253420.28
49	4956109.55	5253404.95
50	4955998.83	5253375.17
51	4955888.23	5253366.00
52	4955725.61	5253348.92
53	4955684.86	5253385.02
54	4955653.41	5253409.63
55	4955643.42	5253440.81
56	4955650.53	5253485.26
57	4955634.75	5253497.88

58	4955608.20	5253488.11
59	4955579.29	5253455.58
60	4955567.72	5253418.66
61	4955562.61	5253366.83
62	4955567.94	5253325.94
63	4955600.62	5253269.74
64	4955646.16	5253235.14
65	4955707.83	5253208.75
66	4955760.07	5253215.04
67	4955766.36	5253218.18
68	4955778.53	5253226.80
69	4955777.85	5253234.59
70	4955789.47	5253228.16
71	4955814.22	5253245.81
72	4955817.50	5253256.06
73	4955840.89	5253260.85
74	4955848.95	5253263.99
75	4955849.64	5253270.42
76	4955857.84	5253270.42
77	4955876.03	5253268.37
78	4955889.02	5253272.06
79	4955901.47	5253275.89
80	4955924.58	5253276.85
81	4955931.28	5253271.05
82	4955949.46	5253271.65
83	4955953.57	5253279.58
84	4955960.81	5253279.45
85	4955960.40	5253272.47
86	4955970.11	5253270.56

87	4955980.23	5253267.96
88	4955993.71	5253257.81
89	4956028.91	5253234.05
90	4956046.69	5253209.84
91	4956054.21	5253176.47
92	4956065.84	5253144.47
93	4956076.09	5253125.06
94	4956096.47	5253107.69
95	4956098.24	5253037.95
96	4956088.87	5253003.50
97	4956077.53	5252984.89
98	4956036.73	5252969.34
99	4956016.74	5252944.68
100	4956002.93	5252898.73
101	4955980.07	5252875.50
102	4955958.77	5252870.87
103	4955951.96	5252860.34
104	4955938.11	5252742.16
105	4955908.30	5252734.91
106	4955905.98	5252716.31
107	4955923.62	5252705.23
108	4955916.22	5252679.82
109	4955872.92	5252616.56
110	4955855.47	5252564.42
111	4955786.59	5252532.13
112	4955718.36	5252482.19
113	4955694.87	5252497.86
114	4955661.29	5252470.92
115	4955655.59	5252446.09

116	4955637.50	5252423.54
117	4955589.94	5252395.08
118	4955574.71	5252348.56
119	4955575.32	5252275.70
120	4955584.21	5252254.91
121	4955587.08	5252216.35
122	4955602.81	5252165.21
123	4955602.54	5252072.76
124	4955585.31	5252053.03
125	4955582.76	5252035.20
126	4955590.75	5251956.07
127	4955619.32	5251879.14
128	4955620.75	5251755.32
129	4955643.29	5251725.97
130	4955675.01	5251695.20
131	4955702.09	5251681.38
132	4955712.50	5251664.68
133	4955754.40	5251668.93
134	4955804.78	5251683.17
135	4955958.70	5251737.93
136	4956279.62	5251835.93
137	4956502.51	5251919.80
138	4956976.23	5252237.67
139	4957068.86	5252246.07
140	4957149.28	5252289.83
141	4957458.61	5252493.81
142	4957517.53	5252527.49
143	4957751.76	5252663.60
144	4957862.90	5252749.33

145	4957874.40	5252890.18
146	4957869.80	5252917.77
147	4957850.83	5252951.11
148	4957812.31	5252958.01
149	4957759.59	5253001.30
150	4957711.70	5253151.18
151	4957643.87	5253213.84
152	4957890.97	5253367.49
153	4958023.66	5253445.70
154	4958275.03	5253593.87
155	4958251.04	5253616.17
156	4958243.13	5253697.08
157	4958200.74	5253683.24
158	4958174.14	5253716.58
159	4958160.53	5253739.20
160	4958166.73	5253765.13
161	4958189.72	5253814.69
162	4958210.88	5253843.75
163	4958200.97	5253887.51
164	4958198.06	5254034.49
165	4958183.34	5254017.57
166	4958069.61	5254072.14
167	4958004.99	5254117.28
168	4957875.45	5254111.91
169	4957881.19	5254213.69
170	4957873.82	5254285.53
171	4958014.67	5254309.29
172	4957995.33	5254362.41
173	4957906.01	5254346.66



174	4957852.17	5254335.93
175	4957866.35	5254357.77
176	4957881.29	5254395.52
177	4957884.74	5254435.77
178	4957953.73	5254503.03
179	4957957.18	5254545.57
180	4958027.17	5254568.68
181	4958084.81	5254597.89
182	4958095.86	5254687.76
183	4958012.94	5254664.57
184	4957996.70	5254665.44
185	4957893.81	5254726.28
186	4957869.22	5254753.11
187	4957790.46	5254810.60
188	4957830.60	5255000.28
189	4957879.00	5255156.10
190	4957915.96	5255246.94
191	4957987.07	5255359.61
192	4958084.29	5255491.37
193	4958101.67	5255482.94
194	4958170.25	5255527.46
195	4958281.71	5255586.98
196	4958192.25	5255675.17
197	4958219.84	5255847.25
198	4958296.11	5255826.84
199	4958318.98	5255800.17
200	4958446.60	5255806.30
201	4958558.51	5255660.12
202	4958607.57	5255706.08

203	4958598.37	5255772.00
204	4958600.13	5255881.89
205	4958571.60	5255850.48
206	4958561.61	5255853.63
207	4958548.90	5255875.51
208	4958547.53	5255885.36
209	4958563.80	5255918.04
210	4958614.00	5255998.66
211	4958643.13	5256037.84
212	4958652.28	5256057.11
213	4958653.64	5256067.37
214	4958648.31	5256082.41
215	4958640.11	5256084.33
216	4958623.49	5256079.79
217	4958603.95	5256070.54
218	4958594.57	5256083.04
219	4958596.52	5256096.36
220	4958615.75	5256116.06
221	4958621.66	5256133.20
222	4958616.32	5256149.78
223	4958603.94	5256155.46
224	4958587.71	5256158.75
225	4958550.70	5256153.23
226	4958548.10	5256158.10
227	4958561.43	5256232.07
228	4958431.28	5256322.00
229	4958324.77	5256387.96
230	4958319.80	5256378.53
231	4958298.99	5256363.37

232	4958287.44	5256360.22
233	4958266.79	5256350.92
234	4958251.47	5256338.68
235	4958234.31	5256314.41
236	4958231.92	5256304.43
237	4958232.28	5256297.16
238	4958221.45	5256251.57
239	4958219.27	5256215.13
240	4958215.92	5256205.35
241	4958208.40	5256193.86
242	4958198.96	5256178.62
243	4958198.48	5256166.99
244	4958203.61	5256150.58
245	4958203.40	5256139.57
246	4958197.46	5256123.44
247	4958194.93	5256104.77
248	4958199.37	5256079.27
249	4958181.73	5256029.01
250	4958169.29	5256019.71
251	4958162.65	5256020.67
252	4958138.11	5256036.74
253	4958131.95	5256038.45
254	4958124.30	5256038.38
255	4958110.42	5256028.60
256	4958098.31	5256017.18
257	4958066.66	5256010.00
258	4958055.99	5256003.64
259	4958047.72	5255995.23
260	4958045.94	5255989.42

261	4958046.90	5255983.61
262	4958049.36	5255979.17
263	4958058.11	5255976.02
264	4958074.04	5255974.72
265	4958084.16	5255970.41
266	4958089.63	5255959.27
267	4958088.47	5255944.43
268	4958084.71	5255931.65
269	4958079.65	5255917.77
270	4958078.62	5255907.44
271	4958085.19	5255899.24
272	4958105.36	5255884.54
273	4958146.93	5255821.15
274	4958160.74	5255772.13
275	4958165.80	5255743.96
276	4958166.14	5255721.53
277	4958163.82	5255702.18
278	4958156.77	5255695.14
279	4958145.76	5255695.27
280	4958128.26	5255705.67
281	4958105.83	5255707.58
282	4958082.04	5255705.12
283	4958067.55	5255705.53
284	4958044.72	5255719.63
285	4958033.22	5255723.99
286	4958010.80	5255729.19
287	4957996.71	5255776.91
288	4957985.77	5255787.99
289	4957972.85	5255794.28

290	4957961.22	5255793.73
291	4957954.03	5255775.23
292	4957906.66	5255730.62
293	4957889.09	5255697.32
294	4957875.28	5255662.73
295	4957853.19	5255596.47
296	4957820.85	5255560.30
297	4957790.43	5255518.79
298	4957755.62	5255487.69
299	4957708.31	5255437.23
300	4957692.04	5255408.37
301	4957679.87	5255375.82
302	4957659.90	5255327.69
303	4957640.21	5255266.29
304	4957639.53	5255254.73
305	4957635.36	5255244.57
306	4957629.68	5255237.98
307	4957603.15	5255179.31
308	4957597.48	5255165.57
309	4957596.25	5255156.48
310	4957587.49	5255142.32
311	4957573.55	5255136.10
312	4957562.13	5255125.30
313	4957526.09	5255065.06
314	4957509.55	5255038.33
315	4957495.94	5255017.47
316	4957497.92	5255005.64
317	4957504.42	5254988.75
318	4957506.54	5254976.86

319	4957505.31	5254970.07
320	4957502.30	5254962.22
321	4957498.81	5254957.85
322	4957482.27	5254944.17
323	4957472.15	5254927.97
324	4957471.80	5254913.13
325	4957473.01	5254903.02
326	4957469.14	5254893.44
327	4957465.56	5254889.64
328	4957421.35	5254845.71
329	4957417.93	5254838.40
330	4957418.06	5254832.52
331	4957421.68	5254817.75
332	4957422.26	5254798.67
333	4957418.61	5254785.75
334	4957414.10	5254773.09
335	4957403.36	5254754.23
336	4957383.47	5254727.42
337	4957376.15	5254709.99
338	4957377.72	5254694.60
339	4957376.49	5254677.51
340	4957365.96	5254660.07
341	4957319.26	5254625.89
342	4957309.69	5254615.22
343	4957298.75	5254585.00
344	4957290.27	5254539.43
345	4957278.51	5254494.88
346	4957275.50	5254471.02
347	4957275.16	5254440.93



348	4957284.44	5254436.57
349	4957285.58	5254398.29
350	4957279.33	5254387.53
351	4957260.67	5254320.87
352	4957260.46	5254312.32
353	4957261.49	5254306.51
354	4957267.23	5254288.59
355	4957276.12	5254267.53
356	4957283.23	5254251.60
357	4957292.39	5254238.34
358	4957305.52	5254221.45
359	4957320.02	5254210.10
360	4957336.36	5254199.43
361	4957350.10	5254193.01
362	4957366.78	5254187.81
363	4957393.86	5254181.65
364	4957424.97	5254174.00
365	4957437.89	5254175.57
366	4957449.72	5254181.79
367	4957474.11	5254209.50
368	4957482.61	5254214.95
369	4957490.20	5254216.56
370	4957497.65	5254217.12
371	4957509.68	5254216.12
372	4957518.92	5254214.08
373	4957545.17	5254201.42
374	4957554.40	5254201.28
375	4957565.33	5254204.81
376	4957603.42	5254211.53

377	4957658.47	5254219.40
378	4957673.78	5254207.02
379	4957681.92	5254195.33
380	4957681.71	5254178.47
381	4957655.20	5254124.10
382	4957778.04	5254131.18
383	4957681.73	5253907.25
384	4957655.85	5253866.75
385	4957598.13	5253807.41
386	4957430.28	5253585.90
387	4957380.42	5253593.63
388	4957360.30	5253559.94
389	4957184.22	5253347.43
390	4957172.07	5253312.65
391	4957122.53	5253253.97
392	4957099.22	5253226.35
393	4957042.49	5253159.15
394	4956927.09	5253146.37
395	4956876.99	5253140.82
396	4956804.15	5253137.94
1	4956790.86	5253166.31
Часть N 2		
397	4956652.51	5253156.51
398	4956710.31	5253096.52
399	4956676.59	5253061.32
400	4956590.44	5253155.82
401	4956574.23	5253175.69
402	4956624.88	5253185.19
397	4956652.51	5253156.51

Часть N 3		
403	4958069.12	5255898.55
404	4958054.83	5255908.94
405	4958054.76	5255917.15
406	4958065.77	5255921.53
407	4958072.26	5255929.39
408	4958077.87	5255941.01
409	4958081.15	5255953.05
410	4958079.44	5255960.43
411	4958072.47	5255965.97
412	4958054.62	5255966.17
413	4958041.56	5255971.92
414	4958032.81	5255983.41
415	4958034.52	5256001.52
416	4958061.53	5256020.94
417	4958087.44	5256027.71
418	4958091.54	5256031.06
419	4958096.06	5256033.80
420	4958094.18	5256035.77
421	4958092.98	5256039.40
422	4958073.36	5256042.89
423	4958060.98	5256046.52
424	4958047.24	5256052.12
425	4958041.70	5256065.66
426	4958043.82	5256086.17
427	4958047.72	5256108.87
428	4958042.86	5256185.66
429	4958039.99	5256202.82
430	4958029.53	5256230.03

431	4958018.25	5256250.07
432	4958006.90	5256260.60
433	4957992.74	5256283.16
434	4957988.98	5256290.61
435	4957980.57	5256303.74
436	4957964.10	5256317.62
437	4957953.81	5256331.16
438	4957952.47	5256336.29
439	4957954.47	5256345.58
440	4957959.86	5256357.21
441	4957964.23	5256364.87
442	4957963.34	5256370.89
443	4957959.79	5256376.84
444	4957947.28	5256383.60
445	4957939.07	5256391.40
446	4957934.90	5256398.94
447	4957915.22	5256383.62
448	4957895.45	5256399.19
449	4957879.79	5256390.92
450	4957866.94	5256409.66
451	4957846.01	5256378.61
452	4957822.63	5256315.71
453	4957802.53	5256285.76
454	4957792.00	5256275.23
455	4957790.63	5256258.00
456	4957793.23	5256240.22
457	4957786.53	5256184.02
458	4957786.80	5256138.48
459	4957793.37	5256090.48

460	4957803.90	5256053.69
461	4957808.68	5256026.89
462	4957825.37	5255968.91
463	4957826.05	5255912.57
464	4957807.18	5255858.55
465	4957786.45	5255820.21
466	4957749.88	5255803.31
467	4957724.31	5255792.64
468	4957701.61	5255803.58
469	4957676.45	5255750.25
470	4957644.45	5255701.02
471	4957584.28	5255676.13
472	4957561.85	5255657.80
473	4957538.56	5255624.43
474	4957524.38	5255618.69
475	4957504.69	5255595.99
476	4957504.69	5255582.32
477	4957491.56	5255561.26
478	4957458.25	5255542.17
479	4957435.91	5255534.87
480	4957421.14	5255527.62
481	4957411.16	5255507.10
482	4957399.26	5255475.93
483	4957386.95	5255461.84
484	4957367.40	5255447.48
485	4957353.04	5255444.47
486	4957340.60	5255437.36
487	4957332.66	5255426.70
488	4957314.48	5255398.12

489	4957296.56	5255367.07
490	4957279.06	5255330.01
491	4957269.08	5255298.56
492	4957258.82	5255251.38
493	4957256.36	5255207.76
494	4957255.27	5255173.57
495	4957263.74	5255139.38
496	4957273.70	5255110.56
497	4957279.06	5255081.54
498	4957286.85	5255057.47
499	4957301.21	5255042.70
500	4957318.31	5255007.42
501	4957323.91	5254984.58
502	4957326.37	5254951.63
503	4957322.13	5254911.42
504	4957313.25	5254891.46
505	4957311.06	5254876.28
506	4957304.90	5254867.11
507	4957297.52	5254856.58
508	4957289.18	5254849.06
509	4957268.26	5254838.26
510	4957256.63	5254832.52
511	4957236.39	5254812.55
512	4957216.98	5254812.96
513	4957202.16	5254789.59
514	4957201.66	5254772.48
515	4957222.17	5254752.79
516	4957256.50	5254727.08
517	4957264.59	5254699.06



518	4957239.54	5254629.72
519	4957226.14	5254601.41
520	4957226.14	5254515.12
521	4957223.81	5254481.89
522	4957213.01	5254469.04
523	4957205.49	5254453.31
524	4957201.66	5254435.53
525	4957197.69	5254398.75
526	4957191.95	5254371.67
527	4957187.63	5254268.33
528	4957168.73	5254211.77
529	4957172.89	5254215.20
530	4957179.78	5254229.30
531	4957182.33	5254238.49
532	4957194.11	5254255.58
533	4957200.36	5254258.89
534	4957215.22	5254250.85
535	4957217.31	5254249.72
536	4957219.84	5254248.35
537	4957196.75	5254209.06
538	4957223.55	5254195.52
539	4957248.35	5254183.00
540	4957291.28	5254161.32
541	4957294.81	5254159.59
542	4957344.61	5254185.16
543	4957326.51	5254194.10
544	4957301.08	5254212.63
545	4957277.42	5254244.35
546	4957266.48	5254266.10

547	4957251.09	5254306.92
548	4957252.67	5254328.05
549	4957260.32	5254350.68
550	4957266.34	5254377.69
551	4957267.98	5254411.46
552	4957264.43	5254455.63
553	4957268.43	5254493.51
554	4957270.96	5254505.42
555	4957276.60	5254521.27
556	4957279.61	5254530.85
557	4957290.17	5254592.95
558	4957293.96	5254606.54
559	4957301.05	5254620.47
560	4957306.00	5254628.55
561	4957357.96	5254666.37
562	4957368.08	5254682.16
563	4957366.71	5254710.88
564	4957370.13	5254726.40
565	4957382.45	5254746.50
566	4957391.88	5254754.71
567	4957401.86	5254772.07
568	4957408.29	5254787.25
569	4957414.17	5254806.88
570	4957410.13	5254825.47
571	4957404.05	5254845.23
572	4957407.47	5254852.82
573	4957418.27	5254857.41
574	4957425.65	5254862.47
575	4957438.03	5254875.32

576	4957456.42	5254892.55
577	4957460.11	5254899.39
578	4957458.60	5254904.91
579	4957444.37	5254921.36
580	4957451.09	5254937.17
581	4957443.51	5254965.12
582	4957466.33	5254981.09
583	4957455.57	5255001.43
584	4957444.58	5255022.01
585	4957438.32	5255035.88
586	4957428.65	5255013.08
587	4957420.20	5255013.41
588	4957404.93	5255028.35
589	4957395.83	5255031.28
590	4957371.14	5255023.80
591	4957363.34	5255024.13
592	4957331.94	5255051.29
593	4957318.94	5255071.43
594	4957319.26	5255088.33
595	4957301.59	5255130.05
596	4957280.59	5255179.65
597	4957279.62	5255197.19
598	4957290.34	5255215.07
599	4957302.04	5255272.91
600	4957336.16	5255351.22
601	4957376.78	5255428.89
602	4957389.29	5255422.72
603	4957426.99	5255411.34
604	4957416.59	5255388.92

605	4957436.74	5255373.65
606	4957434.25	5255353.48
607	4957480.75	5255309.02
608	4957507.66	5255288.03
609	4957514.39	5255279.68
610	4957518.45	5255272.95
611	4957520.42	5255263.21
612	4957515.55	5255246.85
613	4957493.51	5255213.68
614	4957486.44	5255199.18
615	4957482.03	5255186.42
616	4957466.49	5255146.99
617	4957453.38	5255106.05
618	4957443.64	5255065.33
619	4957442.02	5255054.78
620	4957442.60	5255045.15
621	4957444.22	5255037.84
622	4957450.13	5255024.74
623	4957461.04	5255004.32
624	4957474.81	5254980.21
625	4957475.64	5254968.13
626	4957481.86	5254963.87
627	4957487.53	5254964.00
628	4957494.85	5254971.18
629	4957495.67	5254984.31
630	4957486.30	5255003.18
631	4957486.71	5255023.28
632	4957511.12	5255058.36
633	4957513.71	5255069.73

634	4957550.84	5255130.22
635	4957553.24	5255138.77
636	4957563.15	5255146.91
637	4957572.59	5255146.70
638	4957582.57	5255158.19
639	4957588.72	5255168.58
640	4957589.94	5255192.06
641	4957598.50	5255199.69
642	4957612.93	5255228.00
643	4957609.13	5255244.55
644	4957615.94	5255260.07
645	4957627.70	5255266.22
646	4957639.39	5255303.14
647	4957648.05	5255331.97
648	4957658.47	5255356.41
649	4957671.25	5255381.29
650	4957680.21	5255406.25
651	4957688.21	5255428.27
652	4957698.33	5255443.79
653	4957758.91	5255508.95
654	4957782.63	5255527.55
655	4957796.58	5255543.34
656	4957813.26	5255570.76
657	4957833.71	5255587.65
658	4957844.51	5255606.66
659	4957851.89	5255628.20
660	4957870.36	5255676.81
661	4957890.39	5255723.24
662	4957905.29	5255744.71

663	4957929.70	5255767.61
664	4957941.94	5255779.99
665	4957956.28	5255805.65
666	4957964.31	5255810.45
667	4957973.19	5255810.96
668	4957993.32	5255795.44
669	4958002.32	5255786.14
670	4958015.58	5255744.78
671	4958018.25	5255740.13
672	4958023.10	5255736.98
673	4958048.95	5255732.33
674	4958070.42	5255716.20
675	4958117.87	5255719.34
676	4958140.43	5255712.23
677	4958148.77	5255706.49
678	4958152.47	5255707.51
679	4958155.82	5255711.14
680	4958157.66	5255722.14
681	4958158.48	5255731.65
682	4958156.50	5255748.88
683	4958152.19	5255765.02
684	4958147.12	5255784.02
685	4958143.17	5255792.37
686	4958142.15	5255802.64
687	4958138.65	5255817.80
688	4958129.42	5255832.02
689	4958116.36	5255850.69
690	4958103.78	5255868.13
691	4958093.80	5255879.68

403	4958069.12	5255898.55
Часть N 4		
692	4958220.04	5256692.46
693	4958197.81	5256746.40
694	4958110.86	5256778.70
695	4958049.02	5256801.79
696	4958048.33	5256795.25
697	4958030.21	5256763.56
698	4958025.02	5256742.51
699	4958016.40	5256726.51
700	4958007.30	5256716.99
701	4957998.08	5256710.23
702	4957982.76	5256702.16
703	4957984.95	5256692.32
704	4957987.00	5256682.61
705	4957985.36	5256674.40
706	4957997.94	5256649.79
707	4958002.59	5256638.71
708	4958009.15	5256616.97
709	4958015.99	5256595.50
710	4958011.89	5256562.68
711	4958006.42	5256537.65
712	4957988.10	5256497.72
713	4958001.91	5256481.04
714	4957986.80	5256450.82
715	4958057.43	5256350.65
716	4958061.46	5256336.90
717	4958047.12	5256348.03
718	4958038.42	5256343.88

719	4958025.15	5256338.68
720	4958009.43	5256331.71
721	4958000.40	5256313.11
722	4958003.20	5256293.96
723	4958001.91	5256280.97
724	4958006.76	5256272.22
725	4958022.21	5256259.50
726	4958036.64	5256231.81
727	4958050.59	5256205.97
728	4958054.25	5256099.34
729	4958050.18	5256080.09
730	4958049.02	5256073.46
731	4958051.47	5256059.73
732	4958064.19	5256054.71
733	4958084.30	5256049.05
734	4958094.83	5256046.38
735	4958108.92	5256047.39
736	4958127.99	5256057.23
737	4958137.83	5256051.10
738	4958163.82	5256030.93
739	4958169.15	5256032.36
740	4958174.07	5256039.13
741	4958181.71	5256066.56
742	4958186.38	5256072.16
743	4958189.73	5256082.28
744	4958184.05	5256113.25
745	4958190.34	5256131.98
746	4958193.76	5256141.76
747	4958193.76	5256150.65



748	4958191.37	5256160.22
749	4958186.65	5256168.50
750	4958186.17	5256174.79
751	4958197.98	5256197.16
752	4958204.84	5256202.89
753	4958208.60	5256209.86
754	4958211.95	5256221.62
755	4958212.77	5256234.68
756	4958216.33	5256261.22
757	4958221.04	5256280.29
758	4958224.26	5256297.04
759	4958224.64	5256312.98
760	4958229.39	5256325.14
761	4958249.15	5256348.94
762	4958268.40	5256361.77
763	4958289.69	5256371.23
764	4958302.61	5256380.32
765	4958308.36	5256386.41
766	4958341.36	5256451.97
767	4958352.94	5256463.12
768	4958361.96	5256472.08
769	4958364.29	5256476.80
770	4958363.47	5256481.86
771	4958359.57	5256486.99
772	4958338.85	5256490.88
773	4958298.10	5256509.62
774	4958291.30	5256520.24
775	4958220.06	5256692.58
692	4958220.04	5256692.46

Приложение 2  
к постановлению  
Совета министров  
Республики Крым  
от 05.04.2016 N 129  
(в редакции постановления  
Совета министров  
Республики Крым  
от 28.04.2022 N 301)

**ПОЛОЖЕНИЕ**  
**О ГОСУДАРСТВЕННОМ ПРИРОДНОМ ЗАКАЗНИКЕ РЕГИОНАЛЬНОГО ЗНАЧЕНИЯ**  
**РЕСПУБЛИКИ КРЫМ "БОЛЬШОЙ КАНЬОН КРЫМА"**

**1. Общие положения**

1.1. Государственный природный заказник регионального значения Республики Крым "Большой каньон Крыма" (далее - Заказник) в соответствии с [распоряжением](#) Совета министров Республики Крым от 5 февраля 2015 года N 69-р "Об утверждении Перечня особо охраняемых природных территорий регионального значения Республики Крым" является особо охраняемой природной территорией.

1.2. Заказник имеет профиль комплексного (ландшафтного) и предназначен для сохранения и восстановления природных комплексов.

1.3. Заказник создан без ограничения срока действия.

1.4. Заказник находится в ведении Министерства экологии и природных ресурсов Республики Крым (далее - Минприроды Крыма).

1.5. Управление Заказником, а также выполнение мероприятий по сохранению биологического разнообразия и поддержанию в естественном состоянии природных комплексов и объектов на территории Заказника осуществляются Государственным автономным учреждением Республики Крым "Бахчисарайское лесное хозяйство" (далее - Учреждение).

1.6. Оказание рекреационных услуг на территории Заказника осуществляется Учреждением, собственниками (владельцами, пользователями, арендаторами) земельных участков, расположенных в границах Заказника.

1.7. Учреждение имеет право привлекать третьих лиц по договорам для реализации требований настоящего Положения.

1.8. Осуществление деятельности на территории Заказника, не противоречащей режиму особой охраны территории Заказника, установленному настоящим Положением, предварительно согласовывается с Учреждением. В случае несоответствия заявленной деятельности режиму особой охраны территории Заказника, установленному настоящим Положением, Учреждение отказывает в согласовании.

1.9. Объявление территории Заказником произведено без изъятия земельных участков у их правообладателей. Ограничение прав правообладателей земельных участков в целях соблюдения режима Заказника устанавливается в соответствии с федеральным законодательством.

1.10. Общая площадь территории Заказника составляет 300 га.

1.11. Оказание Учреждением платных услуг осуществляется в соответствии с действующим законодательством.

1.12. Заказник относится к объектам общенационального достояния. Проход для посетителей Заказника является свободным (за исключением случаев, установленных в соответствии с действующим законодательством).

## 2. Границы Заказника

2.1. Заказник расположен в 5 км на юго-восток от с. Соколиное Голубинского сельского поселения муниципального образования Бахчисарайский район Республики Крым.

Территория Заказника располагается на землях Куйбышевского лесничества, в частях кварталов 9, 16, 17, 22 - 24 Соколинского участкового лесничества, в части кварталов 32, 46 Соснового участкового лесничества.

Большой каньон Крыма представляет собой узкое ущелье между горой Бойка и Ай-Петринским нагорьем. По происхождению это огромная трещина, образовавшаяся вследствие активных тектонических перемещений гигантских земных блоков. По дну каньона протекает река Аузун-Узень.

2.2. Границы и особенности режима особой охраны Заказника учитываются при разработке планов и перспектив экономического и социального развития, лесохозяйственных регламентов и проектов освоения лесов, подготовке документов территориального планирования, проведении лесостроительства.

2.3. Границы Заказника обозначаются на местности специальными информационными знаками, устанавливаемыми по периметру границ его территории.

2.4. [Границы](#) Заказника представлены в приложении 1 к настоящему Положению.

2.5. [Сведения](#) о характерных точках границ Заказника представлены в приложении 2 к настоящему Положению.

2.6. Сведения о границах Заказника внесены в Единый государственный реестр недвижимости (учетный номер 90.01.2.49).

## 3. Цель создания и задачи Заказника

3.1. Заказник создан с целью сохранения в естественном состоянии самого большого и величественного каньона Крымского полуострова.

3.2. Заказник создан для выполнения следующих задач:

сохранение и восстановление природных комплексов (природных ландшафтов);

сохранение в природном состоянии самого большого и величественного каньона Крымского полуострова;

сохранение, восстановление и воспроизводство редких и находящихся под угрозой исчезновения объектов растительного и животного мира и среды их обитания;

экологическое просвещение;

осуществление разрешенной рекреационной деятельности при соблюдении установленного на территории Заказника режима особой охраны;

осуществление экологического мониторинга;

проведение научных исследований.

## 4. Режим особой охраны территории Заказника

4.1. На территории Заказника запрещается любая деятельность, которая может нанести ущерб природным комплексам и объектам растительного и животного мира, культурно-историческим объектам и которая противоречит его целям и задачам, в том числе:

1) строительство объектов капитального строительства;

- 2) размещение объектов некапитального строительства, не связанных с выполнением задач, возложенных на Заказник;
- 3) проведение мелиоративных и любых других работ, которые могут привести к изменению гидрологического и гидрохимического режимов;
- 4) засорение и загрязнение территории Заказника и его водных объектов;
- 5) пускание палов, выжигание растительности;
- 6) пользование недрами, за исключением использования подземных вод и родникового стока на территории Заказника, которые используются для целей питьевого и хозяйственно-бытового водоснабжения, при условии отсутствия негативного влияния на природные комплексы и объекты Заказника, при наличии разрешительных документов в соответствии с законодательством Российской Федерации;
- 7) уничтожение и повреждение форм рельефа и геологических отслоений, сбор образцов горных пород и минералов, остатков ископаемой флоры и фауны (кроме сбора для научных целей в установленном законодательством порядке);
- 8) размещение скотомогильников, создание объектов размещения отходов производства и потребления и хранение радиоактивных, взрывчатых, токсичных, отравляющих и ядовитых веществ;
- 9) применение минеральных удобрений, химических и биологических средств защиты растений, стимуляторов роста без согласования в установленном законодательством порядке;
- 10) движение и стоянка транспортных средств (кроме транспорта, закрепленного на праве оперативного управления за Учреждением, а также транспорта, привлеченного Учреждением по договорам с иными лицами, с целью выполнения требований настоящего Положения, экстренных, аварийных и надзорных служб, транспорта для проведения хозяйственных мероприятий, связанных с обеспечением функционирования Заказника, и мероприятий, связанных с исполнением охотхозяйственных соглашений, заключенных в отношении охотничьих угодий, входящих в границы Заказника), за исключением их движения по дорогам общего пользования и стоянки автотранспорта в специально предусмотренных и оборудованных для этих целей местах;
- 11) организация лагерей, мест отдыха, установка палаток, разведение костров, пользование открытыми источниками огня за пределами мест, установленных Учреждением, специально отведенных и оборудованных для этих целей;
- 12) уничтожение или повреждение деревьев, кустарников, травянистой растительности;
- 13) сенокосение и распашка земель (за исключением проведения мер противопожарного обустройства лесов и воспроизводства лесов);
- 14) осуществление заготовки и сбора недревесных лесных ресурсов, дикорастущих плодов, ягод, орехов, грибов, других пригодных для употребления в пищу лесных ресурсов, лекарственных растений, за исключением заготовки и сбора гражданами таких ресурсов для собственных нужд;
- 15) уничтожение, добыча и отлов объектов животного мира, за исключением случаев, предусмотренных настоящим Положением;
- 16) разорение гнезд, нор, сбор яиц и пуха, кроме сбора в научных целях, который проводится в соответствии с требованиями действующего законодательства;
- 17) обустройство загонов и птичников, прогон и выпас сельскохозяйственных животных;
- 18) проведение промысловой охоты;
- 19) нахождение с огнестрельным, пневматическим и охотничьим оружием, за исключением лиц, осуществляющих государственный контроль (надзор), а также лиц, проводящих оперативно-разыскные мероприятия, и случаев, предусмотренных настоящим Положением;
- 20) нахождение с метательным оружием, капканами и другими орудиями охоты, а также с продукцией добывания объектов животного мира без соответствующих разрешений,

предусмотренных действующим законодательством Российской Федерации и Республики Крым;

21) нахождение с собаками охотничьих пород, за исключением используемых при организации мероприятий по охране природных комплексов и объектов, а также при проведении оперативно-разыскных и аварийно-спасательных мероприятий и случаев, предусмотренных настоящим Положением;

22) нанесение на камни и деревья самовольных надписей и знаков;

23) проведение в пределах Заказника археологических исследований без согласования в установленном законодательством порядке;

24) уничтожение или повреждение информационных и охранных знаков, шлагбаумов, элементов рекреационного благоустройства;

25) рубка, за исключением выборочных рубок, осуществляемых при уходе за лесами, вырубке погибших и поврежденных лесных насаждений, ликвидации последствий стихийных бедствий, расчистке экскурсионных экологических маршрутов, дорог, просек для существующих линейных объектов (в том числе в случае их реконструкции), а также в целях обеспечения противопожарной безопасности, которые проводятся в соответствии с нормативными правовыми актами Российской Федерации и Республики Крым;

26) использование токсичных химических препаратов для охраны и защиты лесов, в том числе в научных целях;

27) осуществление мероприятий по борьбе с переносчиками инфекционных заболеваний без согласования в установленном законодательством порядке.

4.2. На территории Заказника в установленном порядке разрешаются:

1) осуществление Учреждением, правообладателями (собственниками, владельцами, пользователями, арендаторами) земельных участков, расположенных в границах Заказника, рекреационной и эколого-просветительской деятельности, при соблюдении установленного режима особой охраны территории Заказника;

2) проведение научных исследований, производственных практик, использование природных ресурсов в научно-исследовательских целях, не разрушающих окружающую среду и не истощающих биологические ресурсы;

3) размещение объектов некапитального строительства, а также строительство линейных объектов, связанных с выполнением задач, возложенных на Заказник, проведение капитального ремонта и реконструкции линейных объектов, в соответствии с действующим законодательством;

4) восстановительные работы и осуществление мероприятий по предотвращению изменений природных комплексов Заказника в результате негативного антропогенного влияния или стихийного бедствия;

5) осуществление противопожарных мероприятий;

6) проведение спортивной и любительской охоты, охоты в целях регулирования численности охотничьих ресурсов, осуществления научно-исследовательской деятельности;

7) выполнение уборки аварийных деревьев, а также уборки неликвидной древесины в установленном законом порядке;

8) проведение спортивных, экологических акций и мероприятий, согласованных с Учреждением.

4.3. Юридические лица, индивидуальные предприниматели, заключившие охотхозяйственные соглашения, имеют право осуществлять деятельность в сфере охотничьего хозяйства на территории охотничьих угодий, входящих в границы Заказника, в соответствии с требованиями Федерального [закона](#) от 24 июля 2009 года N 209-ФЗ "Об охоте и о сохранении охотничьих ресурсов и о внесении изменений в отдельные законодательные акты Российской Федерации" и принятых в соответствии с ним нормативных правовых актов.

Деятельность, связанная с поиском, отслеживанием, преследованием охотничьих ресурсов, их добычей, первичной переработкой и транспортировкой на территории охотничьих угодий Республики Крым, расположенных в границах Заказника, осуществляется на основании разрешений на добычу охотничьих ресурсов, выдаваемых в установленном законом порядке, и при условии соблюдения ограничений охоты, установленных [Правилами](#) охоты, утвержденными приказом Министерства природных ресурсов и экологии Российской Федерации от 24 июля 2020 года N 477 "Об утверждении Правил охоты", а также ограничений охоты, введенных в установленном порядке руководителем высшего исполнительного органа государственной власти Республики Крым.

4.4. На территории Заказника хозяйственная и иная деятельность осуществляется с соблюдением настоящего Положения, [Требований](#) по предотвращению гибели объектов животного мира при осуществлении производственных процессов, а также при эксплуатации транспортных магистралей, трубопроводов, линий связи и электропередачи, утвержденных постановлением Правительства Российской Федерации от 13 августа 1996 года N 997, и [требований](#) по предотвращению гибели объектов животного мира при осуществлении производственных процессов, а также при эксплуатации транспортных магистралей, трубопроводов, линий связи и электропередачи на территории Республики Крым, утвержденных постановлением Совета министров Республики Крым от 8 августа 2016 года N 382.

## **5. Виды разрешенного использования земельных участков и предельные максимальные параметры разрешенного строительства, реконструкции объектов капитального строительства на территории Заказника**

5.1. На территории Заказника допускаются следующие виды разрешенного использования земельных участков:

основные виды разрешенного использования:

природно-познавательный туризм (код 5.2);

охрана природных территорий (код 9.1);

заготовка лесных ресурсов (код 10.3);

вспомогательные виды разрешенного использования:

обеспечение научной деятельности (3.9);

отдых (рекреация) (код 5.0);

энергетика (6.7);

размещение автомобильных дорог (7.2.1);

историко-культурная деятельность (9.3);

водные объекты (код 11.0);

благоустройство территории (код 12.0.2).

С кадастровыми номерами 90:01:071001:571, 90:01:071001:572, 90:01:071001:569, 90:01:071001:573, 90:01:071001:570:

основные виды разрешенного использования:

отдых (рекреация) (код 5.0);

природно-познавательный туризм (5.2);

охрана природных территорий (9.1);

заготовка лесных ресурсов (10.3);

вспомогательные виды разрешенного использования:

обеспечение научной деятельности (3.9);

рынки (код 4.3);

историко-культурная деятельность (9.3).

5.1.1. С видами разрешенного использования земельного участка: охрана природных территорий (код 9.1); заготовка лесных ресурсов (код 10.3); природно-познавательный туризм (код 5.2); водные объекты (код 11.0); благоустройство территории (код 12.0.2); энергетика (6.7); размещение автомобильных дорог (7.2.1); историко-культурная деятельность (9.3); обеспечение научной деятельности (код 3.9), отдых (рекреация) (код 5.0); рынки (код 4.3) предельные параметры разрешенного строительства, реконструкции объектов капитального строительства не устанавливаются.

5.1.2. Проектирование, строительство (реконструкция) объектов капитального строительства осуществляются с учетом применения требований настоящего Положения, национальных стандартов и сводов правил (и их частей), применение которых обязательно согласно действующему законодательству, а в иных случаях, не затронутых ранее указанными требованиями, проектирование, строительство (реконструкция) объектов капитального строительства осуществляются в порядке, установленном действующим законодательством, с учетом требований, указанных в техническом задании заказчика.

## **6. Организация охраны территории Заказника**

6.1. На территории Заказника региональный государственный контроль (надзор) в области охраны и использования особо охраняемых природных территорий Республики Крым осуществляется Минприроды Крыма.

6.2. Ответственность за нарушение режима особой охраны территории Заказника устанавливается в соответствии с законодательством Российской Федерации и Республики Крым.

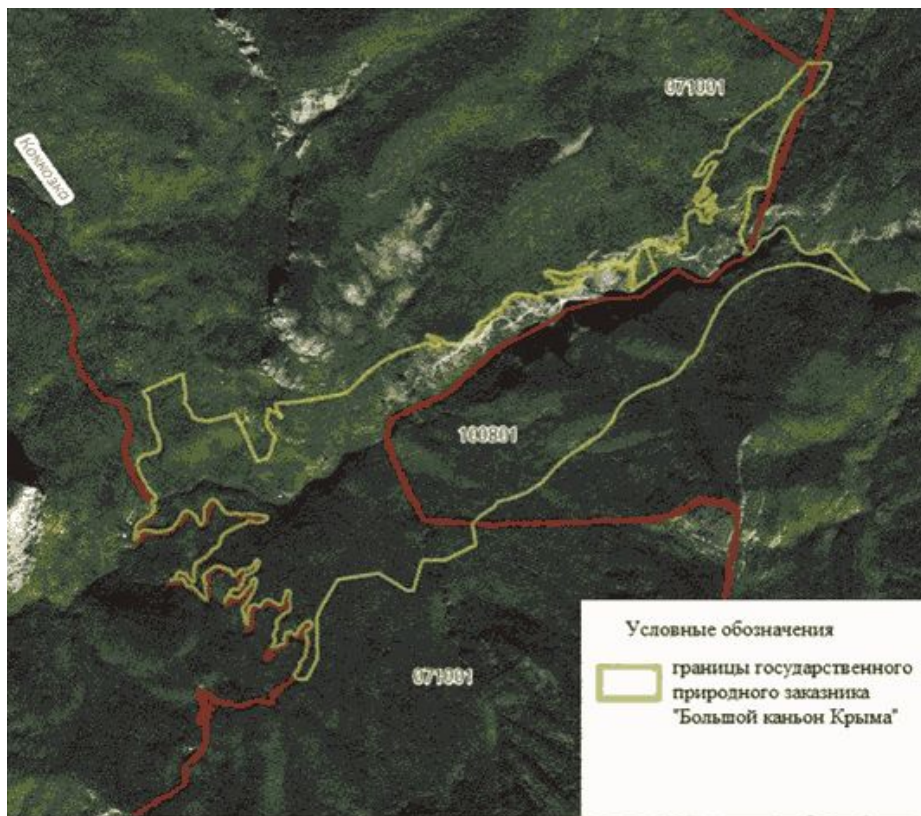
6.3. Посетители Заказника, а также правообладатели (собственники, владельцы, пользователи, арендаторы) земельных участков, расположенных в границах Заказника, обязаны соблюдать установленный режим особой охраны территории Заказника и несут за его нарушение административную, уголовную и иную установленную законом ответственность.

6.4. Вред, причиненный природным объектам и комплексам в границах Заказника, подлежит возмещению в соответствии с утвержденными в установленном порядке таксами и методиками исчисления размера ущерба, а при их отсутствии - по фактическим затратам на их восстановление.

Приложение 1  
к Положению  
о государственном природном заказнике  
регионального значения Республики Крым  
"Большой каньон Крыма"

### **Границы государственного природного заказника регионального значения Республики Крым "Большой каньон Крыма"**





Приложение 2  
к Положению  
о государственном природном заказнике  
регионального значения Республики Крым  
"Большой каньон Крыма"

**Сведения о характерных точках границ государственного  
природного заказника регионального значения Республики Крым  
"Большой каньон Крыма"**

Система координат СК-63, система высот Балтийская, 1977 г.

N характерных точек границ	Координаты	
	X	Y
1	4924093.32	5179858.61
2	4924066.72	5179862.10
3	4924026.02	5179867.38
4	4923981.44	5179871.52
5	4923939.71	5179866.52
6	4923907.48	5179891.37
7	4923867.26	5179907.51



8	4923851.15	5179942.09
9	4923848.15	5179987.35
10	4923866.26	5180080.92
11	4923882.27	5180126.59
12	4923769.36	5180180.31
13	4923633.05	5180237.08
14	4923646.02	5180290.01
15	4923687.99	5180310.31
16	4923755.90	5180331.89
17	4923814.82	5180293.05
18	4923841.71	5180290.02
19	4923864.02	5180294.87
20	4923907.04	5180300.73
21	4923893.58	5180314.54
22	4923880.26	5180344.58
23	4923868.61	5180351.64
24	4923853.68	5180367.60
25	4923859.00	5180371.29
26	4923887.67	5180350.90
27	4923901.64	5180345.95
28	4923913.98	5180339.19
29	4923929.63	5180337.20
30	4923938.21	5180472.44
31	4923968.83	5180657.37
32	4923974.43	5180692.13
33	4923986.15	5180716.44
34	4924020.35	5180756.39
35	4924080.03	5180818.93
36	4924134.59	5180890.88

37	4924180.45	5180978.54
38	4924194.42	5181015.33
39	4924226.61	5181119.70
40	4924229.10	5181145.67
41	4924215.47	5181162.05
42	4924210.87	5181186.10
43	4924218.00	5181202.75
44	4924228.97	5181195.57
45	4924263.37	5181131.70
46	4924273.06	5181131.66
47	4924270.58	5181146.80
48	4924257.64	5181180.66
49	4924245.53	5181206.26
50	4924225.44	5181239.01
51	4924219.60	5181317.20
52	4924235.20	5181335.61
53	4924262.92	5181365.28
54	4924288.85	5181392.52
55	4924305.07	5181397.25
56	4924322.09	5181403.47
57	4924338.05	5181420.58
58	4924333.29	5181428.09
59	4924386.62	5181494.22
60	4924398.52	5181514.66
61	4924453.07	5181559.46
62	4924474.65	5181591.78
63	4924473.92	5181636.92
64	4924457.45	5181720.86
65	4924475.60	5181744.66

66	4924492.11	5181859.42
67	4924498.93	5181875.65
68	4924500.57	5181901.89
69	4924523.35	5181929.14
70	4924536.17	5181945.34
71	4924544.24	5181944.80
72	4924548.75	5181936.53
73	4924532.30	5181907.52
74	4924528.11	5181812.54
75	4924559.29	5181788.89
76	4924578.24	5181746.08
77	4924592.62	5181770.61
78	4924587.25	5181810.39
79	4924573.18	5181856.09
80	4924585.85	5181917.06
81	4924581.98	5181921.36
82	4924595.61	5181957.85
83	4924600.35	5181967.46
84	4924594.93	5182027.54
85	4924621.69	5182077.92
86	4924631.81	5182167.48
87	4924602.11	5182144.27
88	4924598.32	5182159.21
89	4924603.48	5182172.97
90	4924605.45	5182184.37
91	4924659.52	5182232.23
92	4924665.74	5182246.29
93	4924636.56	5182227.29
94	4924599.40	5182215.89

95	4924559.68	5182214.18
96	4924532.88	5182218.21
97	4924525.06	5182214.00
98	4924523.61	5182200.00
99	4924505.42	5182204.80
100	4924482.67	5182205.95
101	4924503.49	5182234.99
102	4924528.65	5182275.34
103	4924532.96	5182285.82
104	4924548.10	5182294.85
105	4924569.83	5182332.54
106	4924701.46	5182287.35
107	4924733.12	5182278.03
108	4924742.65	5182289.16
109	4924741.06	5182308.77
110	4924725.11	5182356.19
111	4924698.18	5182411.94
112	4924698.03	5182457.74
113	4924713.78	5182440.73
114	4924727.98	5182440.73
115	4924749.49	5182474.14
116	4924749.49	5182485.63
117	4924740.30	5182488.55
118	4924721.95	5182487.16
119	4924744.27	5182494.81
120	4924781.16	5182495.23
121	4924800.54	5182488.80
122	4924836.06	5182487.77
123	4924858.10	5182490.05

124	4924872.70	5182497.55
125	4924894.34	5182533.30
126	4924890.85	5182554.45
127	4924864.84	5182567.62
128	4924834.23	5182568.15
129	4924843.96	5182589.51
130	4924826.99	5182612.09
131	4924841.72	5182625.79
132	4924850.73	5182618.60
133	4924862.46	5182622.27
134	4924889.79	5182656.23
135	4924901.39	5182657.09
136	4924908.17	5182640.84
137	4924893.22	5182616.73
138	4924897.54	5182600.89
139	4924914.05	5182600.32
140	4924921.93	5182614.25
141	4924925.27	5182628.62
142	4924922.26	5182639.64
143	4924928.14	5182641.25
144	4924932.28	5182634.47
145	4924931.55	5182625.38
146	4924946.38	5182625.38
147	4924951.39	5182632.39
148	4924953.00	5182641.96
149	4924961.42	5182645.26
150	4924965.95	5182651.39
151	4924971.23	5182651.18
152	4924970.92	5182642.27

153	4924965.43	5182637.91
154	4924957.24	5182630.57
155	4924959.41	5182624.21
156	4924948.55	5182619.76
157	4924936.86	5182605.83
158	4924920.44	5182591.01
159	4924917.49	5182578.75
160	4924915.42	5182563.00
161	4924921.55	5182552.42
162	4924941.70	5182546.53
163	4924943.88	5182562.07
164	4924953.99	5182566.67
165	4924961.42	5182579.61
166	4924964.92	5182598.48
167	4924976.62	5182607.00
168	4924984.46	5182616.52
169	4924997.87	5182615.07
170	4925004.31	5182608.73
171	4925002.77	5182598.21
172	4924981.31	5182593.19
173	4924972.36	5182587.03
174	4924962.01	5182567.73
175	4924963.64	5182541.09
176	4925006.75	5182585.53
177	4925032.80	5182590.81
178	4925082.57	5182621.91
179	4925121.20	5182647.30
180	4925140.54	5182662.77
181	4925141.03	5182631.85

182	4925125.34	5182609.16
183	4925085.23	5182587.69
184	4925075.68	5182561.69
185	4925071.16	5182533.16
186	4925123.69	5182572.77
187	4925133.81	5182586.80
188	4925144.24	5182584.74
189	4925170.85	5182609.05
190	4925176.82	5182620.79
191	4925192.26	5182639.91
192	4925196.62	5182657.00
193	4925196.86	5182686.22
194	4925225.71	5182708.96
195	4925273.64	5182722.81
196	4925292.08	5182737.14
197	4925314.62	5182764.27
198	4925322.15	5182777.23
199	4925339.48	5182794.84
200	4925351.88	5182808.33
201	4925366.44	5182824.59
202	4925382.46	5182845.84
203	4925415.18	5182892.67
204	4925431.53	5182917.04
205	4925439.23	5182926.02
206	4925466.17	5182968.36
207	4925476.76	5182976.70
208	4925466.49	5182984.40
209	4925507.04	5183007.64
210	4925558.52	5183061.09

211	4925603.43	5183105.97
212	4925611.88	5183107.76
213	4925629.22	5183126.13
214	4925646.66	5183135.76
215	4925646.36	5183207.02
216	4925649.36	5183239.19
217	4925641.37	5183263.44
218	4925625.09	5183261.69
219	4925611.38	5183255.14
220	4925588.38	5183242.44
221	4925541.98	5183217.23
222	4925520.07	5183198.60
223	4925483.99	5183168.23
224	4925459.33	5183126.73
225	4925422.98	5183088.43
226	4925388.66	5183056.93
227	4925319.30	5183020.50
228	4925268.76	5182994.55
229	4925223.35	5182976.90
230	4925189.85	5182963.53
231	4925109.15	5182939.87
232	4925033.35	5182932.01
233	4925007.55	5182920.34
234	4925003.68	5182908.92
235	4924999.58	5182888.96
236	4924998.86	5182848.07
237	4924982.93	5182836.80
238	4924967.18	5182825.98
239	4924928.41	5182819.93



240	4924850.33	5182808.25
241	4924776.51	5182771.08
242	4924713.17	5182788.42
243	4924684.17	5182807.72
244	4924661.01	5182785.27
245	4924657.71	5182803.11
246	4924662.80	5182824.53
247	4924683.90	5182850.51
248	4924728.97	5182877.39
249	4924743.45	5182895.35
250	4924744.47	5182915.77
251	4924768.07	5182950.82
252	4924791.26	5182967.46
253	4924802.29	5182997.15
254	4924792.12	5183017.15
255	4924755.33	5183038.95
256	4924680.92	5183081.90
257	4924660.14	5183115.62
258	4924658.71	5183166.25
259	4924675.15	5183228.63
260	4924658.14	5183254.46
261	4924587.41	5183317.04
262	4924509.17	5183391.56
263	4924459.91	5183443.13
264	4924509.01	5183365.22
265	4924533.53	5183310.54
266	4924567.82	5183243.94
267	4924601.15	5183137.35
268	4924606.01	5183078.76

269	4924600.56	5183006.19
270	4924573.35	5182885.48
271	4924537.09	5182814.86
272	4924508.03	5182764.60
273	4924465.83	5182714.98
274	4924391.18	5182655.17
275	4924322.05	5182618.06
276	4924181.94	5182552.00
277	4924140.97	5182524.39
278	4924124.04	5182494.36
279	4924048.97	5182433.41
280	4924025.75	5182397.54
281	4923998.21	5182334.20
282	4923970.56	5182248.34
283	4923910.28	5182152.37
284	4923865.81	5182117.67
285	4923799.56	5182084.11
286	4923738.10	5182026.42
287	4923664.73	5181909.53
288	4923622.44	5181844.06
289	4923571.77	5181789.19
290	4923495.69	5181717.90
291	4923446.42	5181639.96
292	4923416.41	5181557.02
293	4923399.44	5181484.09
294	4923373.43	5181468.22
295	4923327.56	5181392.44
296	4923309.75	5181376.42
297	4923297.32	5181364.08

298	4923291.58	5181358.19
299	4923292.24	5181350.79
300	4923176.93	5181368.50
301	4923103.26	5181207.21
302	4923099.84	5181130.28
303	4923104.88	5181097.39
304	4923089.08	5181083.06
305	4922946.33	5181038.08
306	4922945.98	5181007.60
307	4923039.15	5180860.19
308	4923010.69	5180646.67
309	4922865.46	5180555.17
310	4922817.18	5180534.64
311	4922603.07	5180532.99
312	4922497.07	5180474.15
313	4922494.16	5180451.43
314	4922501.38	5180421.38
315	4922520.03	5180408.04
316	4922526.33	5180411.88
317	4922532.99	5180416.37
318	4922536.93	5180419.80
319	4922543.66	5180426.76
320	4922549.81	5180433.01
321	4922552.18	5180434.72
322	4922557.61	5180437.17
323	4922566.45	5180439.57
324	4922584.29	5180442.55
325	4922592.95	5180449.13
326	4922597.29	5180454.93

327	4922601.35	5180459.39
328	4922608.65	5180465.50
329	4922612.23	5180467.50
330	4922617.87	5180469.53
331	4922626.51	5180471.61
332	4922641.13	5180473.78
333	4922649.33	5180475.17
334	4922665.65	5180479.43
335	4922684.06	5180482.21
336	4922699.03	5180482.39
337	4922704.95	5180482.05
338	4922708.66	5180481.37
339	4922714.46	5180479.09
340	4922722.32	5180475.13
341	4922728.36	5180473.02
342	4922737.80	5180470.98
343	4922740.52	5180470.93
344	4922747.87	5180472.74
345	4922752.88	5180478.25
346	4922754.55	5180488.10
347	4922755.41	5180491.12
348	4922756.78	5180493.85
349	4922760.88	5180498.44
350	4922765.15	5180501.77
351	4922769.69	5180504.43
352	4922774.57	5180506.02
353	4922778.50	5180506.69
354	4922782.99	5180506.64
355	4922786.17	5180505.92

356	4922788.39	5180504.83
357	4922792.18	5180501.30
358	4922794.99	5180497.67
359	4922796.86	5180494.02
360	4922797.46	5180490.41
361	4922797.36	5180484.76
362	4922796.20	5180480.53
363	4922792.56	5180474.72
364	4922786.93	5180467.58
365	4922778.79	5180458.71
366	4922769.00	5180449.40
367	4922761.57	5180443.19
368	4922754.48	5180438.37
369	4922741.34	5180432.46
370	4922733.14	5180428.29
371	4922728.10	5180424.37
372	4922726.53	5180421.34
373	4922727.64	5180416.63
374	4922730.02	5180412.27
375	4922738.21	5180401.68
376	4922742.81	5180394.59
377	4922744.11	5180390.48
378	4922744.17	5180384.21
379	4922744.19	5180380.23
380	4922743.94	5180377.12
381	4922741.99	5180373.05
382	4922737.89	5180368.38
383	4922731.24	5180365.65
384	4922721.64	5180363.53

385	4922711.17	5180362.38
386	4922703.89	5180362.52
387	4922690.35	5180365.17
388	4922687.75	5180363.96
389	4922684.09	5180357.93
390	4922667.79	5180310.12
391	4922666.37	5180305.59
392	4922664.39	5180296.92
393	4922662.74	5180292.47
394	4922659.66	5180287.81
395	4922657.63	5180284.62
396	4922670.28	5180298.04
397	4922673.71	5180300.74
398	4922686.51	5180309.02
399	4922692.82	5180310.86
400	4922697.20	5180311.53
401	4922703.83	5180311.47
402	4922712.42	5180310.51
403	4922725.07	5180307.25
404	4922728.19	5180306.86
405	4922736.02	5180307.66
406	4922739.81	5180309.40
407	4922755.49	5180319.88
408	4922760.91	5180323.08
409	4922765.21	5180324.45
410	4922769.64	5180325.05
411	4922776.92	5180324.82
412	4922789.62	5180322.17
413	4922796.13	5180322.36

414	4922802.53	5180323.71
415	4922805.65	5180325.50
416	4922808.26	5180328.26
417	4922823.41	5180346.00
418	4922839.20	5180366.12
419	4922842.36	5180371.38
420	4922846.55	5180381.36
421	4922849.76	5180388.10
422	4922852.02	5180390.61
423	4922855.99	5180393.03
424	4922862.35	5180395.26
425	4922869.88	5180396.18
426	4922880.80	5180395.50
427	4922906.26	5180392.04
428	4922908.89	5180391.91
429	4922919.40	5180393.00
430	4922938.65	5180396.38
431	4922946.20	5180397.84
432	4922949.04	5180397.64
433	4922951.75	5180396.46
434	4922954.72	5180393.87
435	4922958.61	5180388.68
436	4922959.17	5180386.31
437	4922958.18	5180382.43
438	4922956.47	5180377.76
439	4922954.64	5180375.45
440	4922950.69	5180373.59
441	4922942.61	5180371.56
442	4922935.32	5180370.53

443	4922929.11	5180368.60
444	4922911.44	5180362.62
445	4922888.88	5180357.14
446	4922885.34	5180355.40
447	4922881.91	5180350.18
448	4922881.76	5180348.03
449	4922886.23	5180335.66
450	4922893.02	5180322.39
451	4922901.05	5180308.83
452	4922910.19	5180293.83
453	4922912.23	5180289.24
454	4922913.71	5180283.69
455	4922914.06	5180279.06
456	4922913.08	5180274.75
457	4922909.81	5180268.16
458	4922905.92	5180262.28
459	4922901.06	5180256.78
460	4922896.80	5180252.93
461	4922885.52	5180244.71
462	4922882.40	5180241.60
463	4922880.52	5180238.40
464	4922879.19	5180232.67
465	4922879.28	5180230.31
466	4922887.43	5180216.55
467	4922889.18	5180212.11
468	4922889.56	5180208.41
469	4922888.80	5180203.22
470	4922887	5180198.85
471	4922884.38	5180195.45



472	4922874.96	5180186.79
473	4922868.44	5180182.43
474	4922862.64	5180179.79
475	4922855.36	5180177.90
476	4922839.32	5180176.10
477	4922814.74	5180172.64
478	4922806.51	5180172.50
479	4922777.51	5180173.12
480	4922793.13	5180164.06
481	4922799.56	5180161.23
482	4922813.16	5180158.75
483	4922841.81	5180151.73
484	4922854.11	5180148.78
485	4922867.78	5180146.59
486	4922874.35	5180148.64
487	4922887.85	5180160.28
488	4922900.62	5180171.01
489	4922911.16	5180178.78
490	4922923.12	5180186.05
491	4922946.26	5180199.35
492	4922965.18	5180209.42
493	4922973.07	5180212.44
494	4922993.74	5180218.45
495	4923000.63	5180220.94
496	4923008.28	5180223.72
497	4923011.22	5180224.09
498	4923013.54	5180223.81
499	4923018.26	5180222.33
500	4923021.05	5180220.85

501	4923023.64	5180217.92
502	4923024.69	5180214.72
503	4923024.36	5180210.64
504	4923022.60	5180205.81
505	4923019.98	5180201.05
506	4923016.95	5180198.27
507	4923010.39	5180195.45
508	4922993.84	5180191.00
509	4922985.54	5180185.15
510	4922982.23	5180181.79
511	4922972.44	5180171.35
512	4922962.69	5180163.99
513	4922960.85	5180163.15
514	4922955.28	5180158.94
515	4922943.48	5180149.07
516	4922935.20	5180139.59
517	4922926.68	5180128.19
518	4922925.34	5180123.80
519	4922925.50	5180119.45
520	4922929.64	5180108.45
521	4922931.94	5180100.29
522	4922933.61	5180091
523	4922932.97	5180084.74
524	4922930.83	5180077.85
525	4922927.86	5180073.72
526	4922913.24	5180059.66
527	4922910.26	5180058.28
528	4922905.71	5180057.76
529	4922898.12	5180057.21

530	4922894.78	5180056.78
531	4922894.56	5180055.67
532	4922895.29	5180055.35
533	4922897.04	5180054.92
534	4922899.75	5180054.76
535	4922906.26	5180055.45
536	4922915.96	5180057.68
537	4922927.39	5180061.22
538	4922931.55	5180064.04
539	4922947.45	5180080.19
540	4922963.19	5180087.97
541	4922968.71	5180091.80
542	4922969.92	5180096.56
543	4922970.23	5180100.57
544	4922968.79	5180105.72
545	4922967.96	5180111.75
546	4922967.99	5180116.42
547	4922968.85	5180121.34
548	4922969.99	5180125.67
549	4922971.67	5180129.72
550	4922974.11	5180133.18
551	4922977.51	5180136.46
552	4922980.67	5180138.68
553	4922984.12	5180140.29
554	4922995.13	5180144.18
555	4923023.18	5180155.11
556	4923035.14	5180161.02
557	4923039.62	5180163.98
558	4923043.94	5180168.56

559	4923045.51	5180174.52
560	4923049.21	5180184.84
561	4923051.69	5180192.08
562	4923053.87	5180197.92
563	4923057.18	5180205.20
564	4923061.26	5180211.26
565	4923064.24	5180214.88
566	4923068.25	5180218.52
567	4923093.80	5180234.53
568	4923098.75	5180237.06
569	4923103.53	5180238.59
570	4923106.99	5180239.31
571	4923110.20	5180239.31
572	4923113.47	5180238.35
573	4923116.22	5180236.75
574	4923118.85	5180233.83
575	4923120.02	5180231.68
576	4923120.46	5180229.78
577	4923120.15	5180227.04
578	4923119.42	5180224.39
579	4923118.64	5180221.89
580	4923116.98	5180219.83
581	4923110.93	5180216.88
582	4923105.91	5180214.61
583	4923100.50	5180212.34
584	4923093.40	5180207.48
585	4923088.12	5180201.12
586	4923082.23	5180194
587	4923078.65	5180188.62

588	4923076.24	5180184.24
589	4923071.50	5180170.15
590	4923070.82	5180166.39
591	4923071.54	5180152.34
592	4923071.65	5180149.04
593	4923071.35	5180146.44
594	4923070.17	5180142.95
595	4923068.16	5180139.26
596	4923063.08	5180132.94
597	4923055.40	5180126.11
598	4923045.26	5180117.38
599	4923040.98	5180111.68
600	4923039.38	5180106.31
601	4923041.12	5180102.86
602	4923045.76	5180098.89
603	4923054.93	5180096.09
604	4923058.82	5180094.36
605	4923064.42	5180091.03
606	4923068.67	5180087.88
607	4923071.17	5180085.08
608	4923073.60	5180081.18
609	4923075.42	5180076.73
610	4923077.84	5180065.37
611	4923079.36	5180057.80
612	4923080.95	5180052.25
613	4923087.60	5180037.65
614	4923089.58	5180033.05
615	4923091.10	5180028.50
616	4923091.80	5180023.73

617	4923091.58	5180016.75
618	4923090.19	5180010.43
619	4923087.82	5180002.92
620	4923084.45	5179995.75
621	4923078.35	5179986.99
622	4923063.87	5179969.53
623	4923050.79	5179954.65
624	4923046.68	5179950.17
625	4923043.53	5179947.95
626	4923039.81	5179946.73
627	4923034.91	5179945.77
628	4923030.48	5179945.98
629	4923019.58	5179950.33
630	4923013.06	5179953.45
631	4923008.79	5179955.44
632	4923003.02	5179956.78
633	4922997.66	5179957.11
634	4922992.94	5179956.26
635	4922985.98	5179956.31
636	4922970.16	5179957
637	4922951.75	5179958.34
638	4922934.95	5179960.11
639	4922922.52	5179964.29
640	4922918.64	5179963.02
641	4922916.98	5179959.44
642	4922917.86	5179953.52
643	4922920.16	5179950.39
644	4922928.98	5179941.93
645	4922943.84	5179930.30

646	4922957.13	5179920.78
647	4922963.50	5179916.01
648	4922967.99	5179911.89
649	4922974.60	5179903.71
650	4922983.35	5179892.92
651	4922986.73	5179886.98
652	4922989.17	5179881.84
653	4922989.47	5179880.49
654	4922989.34	5179878.09
655	4922991.06	5179865.59
656	4922997.29	5179855.91
657	4922999.48	5179854.26
658	4923002.46	5179852.55
659	4923008.44	5179850.65
660	4923013.41	5179849.06
661	4923017.51	5179847.57
662	4923021.45	5179845.60
663	4923023.87	5179843.28
664	4923026.65	5179838.78
665	4923028.87	5179833.05
666	4923029.41	5179827.58
667	4923028.59	5179822.40
668	4923025.32	5179814.19
669	4923022.63	5179806.11
670	4923020.28	5179794.82
671	4923021.01	5179787.55
672	4923022.44	5179778.31
673	4923021.09	5179771.47
674	4923018.02	5179766.32

675	4923024.48	5179769.15
676	4923028.68	5179791.99
677	4923030.05	5179794.34
678	4923035.24	5179798.46
679	4923050.38	5179807.78
680	4923059.11	5179814.31
681	4923062.32	5179818.12
682	4923066.32	5179824.66
683	4923065.55	5179830.66
684	4923055.82	5179847.94
685	4923053.64	5179853.50
686	4923051.23	5179858.28
687	4923048.33	5179860.78
688	4923034.27	5179869.62
689	4923020.52	5179878.97
690	4923017.05	5179882.09
691	4923015.28	5179884.82
692	4923013.63	5179888.99
693	4923012.75	5179894.03
694	4923013.24	5179896.90
695	4923015.12	5179899.04
696	4923017.97	5179900.27
697	4923021.74	5179900.87
698	4923026.93	5179900.78
699	4923042.29	5179898.01
700	4923054.30	5179896.36
701	4923071.66	5179898.27
702	4923088.50	5179901.84
703	4923099.76	5179904.97



704	4923103.23	5179906.73
705	4923109.47	5179912.13
706	4923115.60	5179919.19
707	4923121.22	5179927.66
708	4923129.64	5179945.14
709	4923135.55	5179955.17
710	4923141.14	5179962.70
711	4923152.60	5179976.26
712	4923159.98	5179983.75
713	4923164.79	5179987.30
714	4923178.59	5179994.94
715	4923188.49	5180016.97
716	4923193.11	5180024.63
717	4923196.91	5180029.70
718	4923200.11	5180032.64
719	4923204.27	5180034.78
720	4923210.67	5180036.52
721	4923230.94	5180038.80
722	4923241.75	5180044.19
723	4923256.46	5180056.79
724	4923261.48	5180061.92
725	4923266.58	5180067.97
726	4923268.37	5180069.18
727	4923301.97	5180142.40
728	4923303.08	5180145.91
729	4923305.70	5180157.47
730	4923308.46	5180164.82
731	4923311.34	5180170.22
732	4923318.23	5180179.41

733	4923322.96	5180186.93
734	4923326.78	5180199.75
735	4923325.76	5180203.66
736	4923316.40	5180220.10
737	4923315.10	5180223.11
738	4923314.50	5180226.87
739	4923313.84	5180233.79
740	4923313.85	5180238.23
741	4923314.52	5180242.19
742	4923318.65	5180256.60
743	4923322.44	5180267.97
744	4923329.20	5180282.41
745	4923332.30	5180287.15
746	4923335.24	5180288.63
747	4923338.36	5180288.39
748	4923342.01	5180286.79
749	4923345.44	5180284.09
750	4923347.42	5180281.07
751	4923348.38	5180276.70
752	4923349.32	5180265.93
753	4923352.50	5180244.42
754	4923355.31	5180222.12
755	4923356.86	5180212.20
756	4923358.76	5180204.11
757	4923359.35	5180200.27
758	4923360.03	5180185.14
759	4923360.05	5180174.82
760	4923359.24	5180164.31
761	4923358.49	5180156.96

762	4923358.56	5180149.69
763	4923359.38	5180143.51
764	4923362.44	5180134.04
765	4923364.26	5180128.81
766	4923365.23	5180124.77
767	4923365.56	5180121.10
768	4923365.04	5180117.57
769	4923363.17	5180109.24
770	4923361.52	5180100.15
771	4923361.17	5180094.25
772	4923362.01	5180087.41
773	4923365.20	5180073.54
774	4923366.95	5180068.69
775	4923372.58	5180062.46
776	4923377.31	5180058.23
777	4923398.53	5180045.46
778	4923409.74	5180038.64
779	4923417.88	5180033.50
780	4923423.56	5180028.85
781	4923428.10	5180023.90
782	4923437.21	5180009.80
783	4923440.48	5180003.76
784	4923441.62	5180000.60
785	4923441.62	5179998.26
786	4923440.44	5179995.07
787	4923436.98	5179990.67
788	4923431.69	5179984.87
789	4923426.18	5179979.89
790	4923419.96	5179975.87

791	4923404.63	5179967.25
792	4923396.00	5179962.54
793	4923390.11	5179959.50
794	4923386.07	5179958.28
795	4923377.49	5179957.92
796	4923365.40	5179958.50
797	4923356.54	5179958.93
798	4923347.30	5179959.02
799	4923341.63	5179958.63
800	4923334.46	5179956.97
801	4923326.57	5179954.28
802	4923314.92	5179949.20
803	4923309.15	5179941.12
804	4923308.88	5179935.70
805	4923316.35	5179928.39
806	4923342.99	5179919.11
807	4923347.67	5179916.76
808	4923353.78	5179912.89
809	4923364.92	5179900.54
810	4923372.62	5179891.04
811	4923376.20	5179886.03
812	4923378.96	5179880.88
813	4923380.64	5179874.32
814	4923381.18	5179867.15
815	4923380.65	5179859.78
816	4923379.62	5179855.34
817	4923376.27	5179849.55
818	4923370.96	5179844.37
819	4923364.10	5179839.51

820	4923355.79	5179835.60
821	4923346.67	5179831.84
822	4923338.77	5179827.93
823	4923331.71	5179822.54
824	4923319.37	5179810.89
825	4923311.21	5179804.55
826	4923296.32	5179793.12
827	4923283.29	5179768.80
828	4923282.76	5179763.21
829	4923278.92	5179733.32
830	4923275.33	5179714.42
831	4923274.72	5179707.73
832	4923276.36	5179702.64
833	4923278.59	5179697.11
834	4923279.33	5179693.55
835	4923279.61	5179681.59
836	4923287.57	5179650.10
837	4923288.01	5179646.14
838	4923287.48	5179643.27
839	4923285.58	5179637.10
840	4923282.55	5179629.15
841	4923279.62	5179623.72
842	4923276.25	5179620.00
843	4923269.35	5179616.11
844	4923250.66	5179609.22
845	4923242.66	5179604.41
846	4923236.40	5179592.77
847	4923240.17	5179588.11
848	4923246.01	5179588.70

849	4923284.41	5179599.27
850	4923293.45	5179599.37
851	4923301.94	5179600.24
852	4923311.73	5179605.09
853	4923319.20	5179610.41
854	4923327.78	5179619.68
855	4923335.74	5179630.46
856	4923340.51	5179639.60
857	4923351.44	5179663.45
858	4923366.46	5179681.29
859	4923375.78	5179691.18
860	4923379.88	5179693.66
861	4923391.52	5179696.56
862	4923404.82	5179697.46
863	4923411.29	5179695.63
864	4923416.16	5179691.73
865	4923425.31	5179681.07
866	4923450.47	5179711.88
867	4923498.58	5179674.42
868	4923596.61	5179618.03
869	4923636.08	5179612.46
870	4923660.18	5179624.46
871	4923673.44	5179650.97
872	4923693.32	5179718.77
873	4923705.55	5179731.51
874	4923744.30	5179729.98
875	4923779.98	5179723.63
876	4923837.41	5179695.51
877	4923866.14	5179686.65

878	4923960.35	5179678.19
879	4923978.49	5179665.75
880	4923999.32	5179647.98
881	4924012.14	5179665.75
1	4924093.32	5179858.61

Приложение 3  
к постановлению  
Совета министров  
Республики Крым  
от 05.04.2016 N 129  
(в редакции постановления  
Совета министров  
Республики Крым  
от 28.04.2022 N 301)

**ПОЛОЖЕНИЕ**  
**О ГОСУДАРСТВЕННОМ ПРИРОДНОМ ЗАКАЗНИКЕ РЕГИОНАЛЬНОГО ЗНАЧЕНИЯ**  
**РЕСПУБЛИКИ КРЫМ "АЮ-ДАГ"**

**1. Общие положения**

1.1. Государственный природный заказник регионального значения Республики Крым "Аю-Даг" (далее - Заказник) в соответствии с [распоряжением](#) Совета министров Республики Крым от 5 февраля 2015 года N 69-р "Об утверждении Перечня особо охраняемых природных территорий регионального значения Республики Крым" является особо охраняемой природной территорией.

1.2. Заказник имеет профиль комплексного (ландшафтного) и предназначен для сохранения и восстановления природных комплексов (природных ландшафтов).

1.3. Заказник создан без ограничения срока действия.

1.4. Заказник находится в ведении Министерства экологии и природных ресурсов Республики Крым (далее - Минприроды Крыма).

1.5. Управление Заказником, а также выполнение мероприятий по сохранению биологического разнообразия и поддержанию в естественном состоянии природных комплексов и объектов на территории Заказника осуществляются Государственным автономным учреждением Республики Крым "Алуштинское лесохозяйственное хозяйство" (далее - Учреждение).

1.6. Оказание рекреационных услуг на территории Заказника осуществляется Учреждением, правообладателями (собственниками, владельцами, пользователями, арендаторами) земельных участков, расположенных в границах Заказника.

1.7. Учреждение имеет право привлекать третьих лиц по договорам для реализации требований настоящего Положения.

1.8. Осуществление деятельности на территории Заказника, не противоречащей режиму особой охраны территории Заказника, установленному настоящим Положением, предварительно согласовывается с Учреждением. В случае несоответствия заявленной деятельности режиму особой охраны территории Заказника, установленному настоящим Положением, Учреждение отказывает в согласовании.

1.9. Объявление территории Заказником произведено без изъятия земельных участков у их правообладателей.

Ограничение прав правообладателей земельных участков в целях соблюдения режима Заказника устанавливается в соответствии с федеральным законодательством.

1.10. Общая площадь территории Заказника составляет 527 га.

1.11. Оказание Учреждением платных услуг осуществляется в соответствии с действующим законодательством.

1.12. Заказник относится к объектам общенационального достояния. Проход для посетителей Заказника является свободным (за исключением случаев, установленных в соответствии с действующим законодательством).

## **2. Границы Заказника**

2.1. Территорией Заказника объявлена г. Аю-Даг (Медведь-гора), которая находится в юго-западной части Крыма, на границе Большой Алушты и Большой Ялты, к западу от пгт Партенит городского округа Алушта. Заказник располагается на землях Алуштинского лесничества, в части квартала 32 Запрудненского участкового лесничества.

На востоке Заказник граничит с пгт Партенит, на западе - с пгт Гурзуф, а на юге ограничен морем.

2.2. Границы и особенности режима особой охраны Заказника учитываются при разработке планов и перспектив экономического и социального развития, лесохозяйственных регламентов и проектов освоения лесов, подготовке документов территориального планирования, проведении лесоустройства.

2.3. Границы Заказника обозначаются на местности специальными информационными знаками, устанавливаемыми по периметру границ его территории.

2.4. Границы Заказника представлены в приложении 1 (не приводится) к настоящему Положению.

2.5. Сведения о характерных точках границ Заказника представлены в приложении 2 (не приводится) к настоящему Положению.

2.6. Сведения о границах Заказника внесены в Единый государственный реестр недвижимости (учетный номер 90.00.2.99).

## **3. Цель создания и задачи Заказника**

3.1. Заказник создан с целью сохранения живописной Медведь-горы (горы Аю-Даг) - самого крупного выхода на поверхность мезозойских магматических пород с типичной для Южного берега ксерофитной растительностью, где встречается много редких видов растений.

3.2. Заказник создан для выполнения следующих задач:

сохранение и восстановление ценного природного ландшафта - куполовидной горы Аю-Даг в комплексе с типичной для Южного берега Крыма растительностью;

сохранение, восстановление и воспроизводство редких и находящихся под угрозой исчезновения объектов растительного и животного мира и среды их обитания;

охрана объектов культурного (археологического) наследия, расположенных на территории Заказника;

экологическое просвещение;

осуществление разрешенной рекреационной деятельности при соблюдении установленного на территории Заказника режима особой охраны;

осуществление экологического мониторинга;

проведение научных исследований.



#### 4. Режим особой охраны территории Заказника

4.1. На территории Заказника запрещается любая деятельность, которая может нанести ущерб природным комплексам и объектам растительного и животного мира, культурно-историческим объектам и которая противоречит его целям и задачам, в том числе:

- 1) строительство объектов капитального строительства;
- 2) размещение объектов некапитального строительства, не связанных с выполнением задач, возложенных на Заказник;
- 3) проведение мелиоративных и любых других работ, которые могут привести к изменению гидрологического и гидрохимического режимов;
- 4) засорение и загрязнение территории Заказника и его водных объектов;
- 5) пускание палов, выжигание растительности;
- 6) пользование недрами, за исключением использования подземных вод и родникового стока на территории Заказника, которые используются для целей питьевого и хозяйственно-бытового водоснабжения, при условии отсутствия негативного влияния на природные комплексы и объекты Заказника, при наличии разрешительных документов в соответствии с законодательством Российской Федерации;
- 7) уничтожение и повреждение форм рельефа и геологических отслоений, сбор образцов горных пород и минералов, остатков ископаемой флоры и фауны (кроме сбора для научных целей в установленном законодательством порядке);
- 8) размещение скотомогильников, создание объектов размещения отходов производства и потребления, хранение радиоактивных, взрывчатых, токсичных, отравляющих и ядовитых веществ;
- 9) применение минеральных удобрений, химических и биологических средств защиты растений, стимуляторов роста без согласования в установленном законодательством порядке;
- 10) движение и стоянка транспортных средств (кроме транспорта, закрепленного на праве оперативного управления за Учреждением, а также транспорта, привлеченного Учреждением по договорам с иными лицами, с целью выполнения требований настоящего Положения, экстренных, аварийных и надзорных служб, транспорта для проведения хозяйственных мероприятий, связанных с обеспечением функционирования Заказника, и мероприятий, связанных с исполнением охотхозяйственных соглашений, заключенных в отношении охотничьих угодий, входящих в границы Заказника), за исключением их движения по дорогам общего пользования и стоянки автотранспорта в специально предусмотренных и оборудованных для этих целей местах;
- 11) организация лагерей, мест отдыха, установка палаток, разведение костров, пользование открытыми источниками огня за пределами мест, установленных Учреждением, специально отведенных и оборудованных для этих целей;
- 12) уничтожение или повреждение деревьев, кустарников, травянистой растительности;
- 13) сенокосение и распашка земель (за исключением проведения мер противопожарного обустройства лесов и воспроизводства лесов);
- 14) осуществление заготовки и сбора недревесных лесных ресурсов, дикорастущих плодов, ягод, орехов, грибов, других пригодных для употребления в пищу лесных ресурсов, лекарственных растений, за исключением заготовки и сбора гражданами таких ресурсов для собственных нужд;
- 15) уничтожение, добыча и отлов объектов животного мира, за исключением случаев, предусмотренных настоящим Положением;
- 16) разорение гнезд, нор, сбор яиц и пуха, кроме сбора в научных целях, который проводится в соответствии с требованиями действующего законодательства;
- 17) обустройство загонов и птичников, прогон и выпас сельскохозяйственных животных;

18) проведение промысловой охоты;

19) нахождение с огнестрельным, пневматическим и охотничьим оружием, за исключением лиц, осуществляющих государственный контроль (надзор), а также лиц, проводящих оперативно-разыскные мероприятия, и случаев, предусмотренных настоящим Положением;

20) нахождение с метательным оружием, капканами и другими орудиями охоты, а также с продукцией добывания объектов животного мира без соответствующих разрешений, предусмотренных действующим законодательством Российской Федерации и Республики Крым;

21) нахождение с собаками охотничьих пород, за исключением используемых при организации мероприятий по охране природных комплексов и объектов, а также при проведении оперативно-разыскных и аварийно-спасательных мероприятий и случаев, предусмотренных настоящим Положением;

22) нанесение на камни и деревья самовольных надписей и знаков;

23) проведение в пределах Заказника археологических исследований без согласования в установленном законодательством порядке;

24) уничтожение или повреждение информационных и охранных знаков, шлагбаумов, элементов рекреационного благоустройства;

25) рубка, за исключением выборочных рубок, осуществляемых при уходе за лесами, вырубке погибших и поврежденных лесных насаждений, ликвидации последствий стихийных бедствий, расчистке экскурсионных экологических маршрутов, дорог, просек для существующих линейных объектов (в том числе в случае их реконструкции), а также в целях обеспечения противопожарной безопасности, которые проводятся в соответствии с нормативными правовыми актами Российской Федерации и Республики Крым;

26) использование токсичных химических препаратов для охраны и защиты лесов, в том числе в научных целях;

27) осуществление мероприятий по борьбе с переносчиками инфекционных заболеваний без согласования в установленном законодательством порядке.

4.2. На территории Заказника в установленном порядке разрешаются:

1) осуществление Учреждением, правообладателями (собственниками, владельцами, пользователями, арендаторами) земельных участков, расположенных в границах Заказника, рекреационной и эколого-просветительской деятельности, при соблюдении установленного режима особой охраны территории Заказника;

2) проведение научных исследований и производственных практик, использование природных ресурсов в научно-исследовательских целях, не разрушающих окружающую среду и не истощающих биологические ресурсы;

3) размещение объектов некапитального строительства, проведение капитального ремонта объектов капитального строительства, капитального ремонта и реконструкции линейных объектов, а также строительство линейных объектов, связанных с выполнением задач, возложенных на Заказник, реконструкция объектов капитального строительства, связанная с обеспечением функционального назначения земельного участка, предоставленного для индивидуального жилищного строительства;

4) восстановительные работы и осуществление мероприятий по предотвращению изменений природных комплексов Заказника в результате негативного антропогенного влияния или стихийного бедствия;

5) осуществление противопожарных мероприятий;

6) проведение спортивной и любительской охоты, охоты в целях регулирования численности охотничьих ресурсов, осуществления научно-исследовательской деятельности;

7) выполнение уборки аварийных деревьев, а также уборки неликвидной древесины в установленном законом порядке;

8) проведение спортивных, экологических акций и мероприятий, согласованных с Учреждением.

4.3. Юридические лица, индивидуальные предприниматели, заключившие охотхозяйственные соглашения, имеют право осуществлять деятельность в сфере охотничьего хозяйства на территории охотничьих угодий, входящих в границы Заказника, в соответствии с требованиями Федерального [закона](#) от 24 июля 2009 года N 209-ФЗ "Об охоте и о сохранении охотничьих ресурсов и о внесении изменений в отдельные законодательные акты Российской Федерации" и принятых в соответствии с ним нормативных правовых актов.

Деятельность, связанная с поиском, выслеживанием, преследованием охотничьих ресурсов, их добычей, первичной переработкой и транспортировкой на территории охотничьих угодий Республики Крым, расположенных в границах Заказника, осуществляется на основании разрешений на добычу охотничьих ресурсов, выдаваемых в установленном законом порядке, и при условии соблюдения ограничений охоты, установленных [Правилами](#) охоты, утвержденными приказом Министерства природных ресурсов и экологии Российской Федерации от 24 июля 2020 года N 477 "Об утверждении Правил охоты", а также ограничений охоты, введенных в установленном порядке руководителем высшего исполнительного органа государственной власти Республики Крым.

4.4. На территории Заказника хозяйственная и иная деятельность осуществляется с соблюдением настоящего Положения, [Требований](#) по предотвращению гибели объектов животного мира при осуществлении производственных процессов, а также при эксплуатации транспортных магистралей, трубопроводов, линий связи и электропередачи, утвержденных постановлением Правительства Российской Федерации от 13 августа 1996 года N 997, и [требований](#) по предотвращению гибели объектов животного мира при осуществлении производственных процессов, а также при эксплуатации транспортных магистралей, трубопроводов, линий связи и электропередачи на территории Республики Крым, утвержденных постановлением Совета министров Республики Крым от 8 августа 2016 года N 382.

## **5. Объекты культурного (археологического) наследия, расположенные на территории Заказника**

5.1. Архитектурно-археологический комплекс Аю-Дага состоит из трех поясов оборонительных стен на юго-восточном склоне, кольцеобразного укрепления на вершине купола, храмов и монастырских построек на поляне Ай-Констант. Кроме того, под поляной Ай-Констант на берегу моря находится монастырь с жилыми и хозяйственными постройками.

На юго-западном склоне горы над морем расположено большое раннесредневековое поселение, огражденное со стороны Гурзуфа оградой. Поселение того же времени с каменными домами находится на юго-восточном склоне горы под защитой первого пояса обороны, а другое, того же времени, - у подножия горы под кольцеобразным укреплением.

5.2. На территории Заказника расположены следующие объекты культурного (археологического) наследия:

1. Монастырь на горе Аю-Даг - комплекс средневековых церквей.

Храм на поляне Ай-Констант, X - XV вв. Длина храма - 5,8 м при ширине 3,25 м и высоте стен до 1,5 м. Апсида циркулярная диаметром 1,8 м. Толщина стен - 0,65 - 0,7 м. Кладка бутовая, двупанцирная на глине. Вход находился в торце южной стены.

Церковь на юго-восточном склоне горы, XII - XV вв. Храм одноапсидный базиликальной формы с циркулярной апсидой диаметром 1,5 м. Длина храма - 6,7 м при ширине внутри постройки 2,55 м и толщине бутовых стен на известковом растворе 0,8 м. Дверной проем находился по оси западной стены.

Церковь близ кольцеобразного укрепления, VIII - X вв. Одноапсидная и ориентирована алтарем на юг - юго-восток (1500). Длина постройки - 5 м при ширине 3 м и толщине стен около 1 м. Апсида циркулярная, ее внутренний радиус - 0,63 м. Расстояние между плечами апсиды - 1,26 м. Вход в храм находился в юго-восточной стене.

2. Укрепление Бюк-Кастель.

Оборонительные стены на восточном склоне горы Аю-Даг, VIII - X вв. Стена относительно хорошей сохранности, она сложена из разнокалиберных глыб местного камня насухо. Средний размер диабазовых глыб - 100 x 50 x 40 см. Высота стены с внешней стороны достигает 2,5 м, с внутренней - 0,6 м при толщине 2,2 м.

Кольцеобразное укрепление на вершине горы Аю-Даг, VIII - X вв. Укрепление в плане имеет форму неправильного кольца размером 220 x 180 м (3,25 га), одна сторона которого проходит по скалам обращенного к Партениту обрыва. Длина крепостного периметра - около 700 м. Оборонительные стены толщиной 1,8 - 2,2 м сложены в два панциря с забутовкой на глине и не имеют фундаментов.

3. Часовня христианская XV в. Сохранилась постройка из двух рядов кладки. Ее стены были сложены на известковом растворе из местного камня. Судя по обломкам черепицы-керамиды, церковь была перекрыта черепичной крышей. Постройка была обращена входом в сторону моря.

## **6. Виды разрешенного использования земельных участков и предельные максимальные параметры разрешенного строительства, реконструкции объектов капитального строительства на территории Заказника**

6.1. На территории Заказника допускаются следующие виды разрешенного использования земельного участка:

основные виды разрешенного использования:

природно-познавательный туризм (код 5.2);

охрана природных территорий (код 9.1);

заготовка лесных ресурсов (код 10.3);

вспомогательные виды разрешенного использования:

обеспечение научной деятельности (код 3.9);

отдых (рекреация) (код 5.0);

трубопроводный транспорт (7.5);

историко-культурная деятельность (код 9.3);

благоустройство территории (код 12.0.2).

6.1.2. На территории Заказника могут располагаться здания, строения, сооружения.

При реконструкции объектов капитального строительства минимальный отступ от границ земельных участков в целях определения мест допустимого размещения зданий, строений, сооружений, за пределами которых запрещено строительство зданий, строений, сооружений:

- от красной линии до зданий, строений, сооружений - не менее 3 м;

- отступы от красных линий улиц местного значения - 5 м.

В условиях реконструкции и дефицита территорий - в соответствии со сложившейся линией застройки допускается сокращение отступа или размещение зданий по красной линии;

этажность - не более 3 надземных этажей;

максимальный процент застройки в границах земельного участка, расположенного в границах Заказника, - до 15%.

6.1.3. С видами разрешенного использования земельного участка: охрана природных территорий (код 9.1); заготовка лесных ресурсов (код 10.3); природно-познавательный туризм (код 5.2); благоустройство территории (код 12.0.2); историко-культурная деятельность (9.3); обеспечение научной деятельности (код 3.9), отдых (рекреация) (код 5.0); трубопроводный

транспорт (7.5) предельные параметры разрешенного строительства, реконструкции объектов капитального строительства не устанавливаются.

6.1.4. Проектирование, строительство (реконструкция) объектов капитального строительства осуществляются с учетом применения требований настоящего Положения, национальных стандартов и сводов правил (и их частей), применение которых обязательно согласно действующему законодательству, а в иных случаях, не затронутых ранее указанными требованиями, проектирование, строительство (реконструкция) объектов капитального строительства осуществляются в порядке, установленном действующим законодательством, с учетом требований, указанных в техническом задании заказчика.

## **7. Организация охраны территории Заказника**

7.1. На территории Заказника региональный государственный контроль (надзор) в области охраны и использования особо охраняемых природных территорий Республики Крым осуществляется Минприроды Крыма.

7.2. Ответственность за нарушение режима особой охраны территории Заказника устанавливается в соответствии с законодательством Российской Федерации и Республики Крым.

7.3. Посетители Заказника, а также правообладатели (собственники, владельцы, пользователи, арендаторы) земельных участков, расположенных в границах Заказника, обязаны соблюдать установленный режим особой охраны территории Заказника и несут за его нарушение административную, уголовную и иную установленную законом ответственность.

7.4. Вред, причиненный природным объектам и комплексам в границах Заказника, подлежит возмещению в соответствии с утвержденными в установленном порядке таксами и методиками исчисления размера ущерба, а при их отсутствии - по фактическим затратам на их восстановление.

Приложение 4  
к постановлению  
Совета министров  
Республики Крым  
от 05.04.2016 N 129  
(в редакции постановления  
Совета министров  
Республики Крым  
от 28.04.2022 N 301)

## **ПОЛОЖЕНИЕ О ГОСУДАРСТВЕННОМ ПРИРОДНОМ ЗАКАЗНИКЕ РЕГИОНАЛЬНОГО ЗНАЧЕНИЯ РЕСПУБЛИКИ КРЫМ "ДЕМЕРДЖИ ЯЙЛА"**

### **1. Общие положения**

1.1. Государственный природный заказник регионального значения Республики Крым "Демерджи яйла" (далее - Заказник) в соответствии с [распоряжением](#) Совета министров Республики Крым от 5 февраля 2015 года N 69-р "Об утверждении Перечня особо охраняемых природных территорий регионального значения Республики Крым" является особо охраняемой природной территорией.

1.2. Заказник имеет профиль комплексного (ландшафтного) и предназначен для сохранения и восстановления природных комплексов (природных ландшафтов).

1.3. Заказник создан без ограничения срока действия.

1.4. Заказник находится в ведении Министерства экологии и природных ресурсов Республики Крым (далее - Минприроды Крыма).

1.5. Управление Заказником, а также выполнение мероприятий по сохранению биологического разнообразия и поддержанию в естественном состоянии природных комплексов и объектов на территории Заказника осуществляются Государственным автономным учреждением Республики Крым "Алуштинское лесохозяйственное хозяйство" (далее - Учреждение).

1.6. Оказание рекреационных услуг на территории Заказника осуществляется Учреждением, правообладателями (собственниками, владельцами, пользователями, арендаторами) земельных участков, расположенных в границах Заказника.

1.7. Учреждение имеет право привлекать третьих лиц по договорам для реализации требований настоящего Положения.

1.8. Осуществление деятельности на территории Заказника, не противоречащей режиму особой охраны территории Заказника, установленному настоящим Положением, предварительно согласовывается с Учреждением. В случае несоответствия заявленной деятельности режиму особой охраны территории Заказника, установленному настоящим Положением, Учреждение отказывает в согласовании.

1.9. Объявление территории Заказником произведено без изъятия земельных участков у их правообладателей.

Ограничение прав правообладателей земельных участков в целях соблюдения режима Заказника устанавливается в соответствии с федеральным законодательством.

1.10. Общая площадь территории Заказника составляет 2076 га.

1.11. Оказание Учреждением платных услуг осуществляется в соответствии с действующим законодательством.

1.12. Заказник относится к объектам общенационального достояния. Проход для посетителей Заказника является свободным (за исключением случаев, установленных в соответствии с действующим законодательством).

## 2. Границы Заказника

2.1. Территория Заказника располагается на землях Алуштинского лесничества, в части кварталов 11 - 19, 36 - 40 Алуштинского участкового лесничества.

Заказник расположен в границах Демерджи яйлы - горного массива в центральной части Главной гряды Крымских гор, в 14 км на север от города Алушты. Массив разделен на северную и южную части, соответственно вершины - Северная Демерджи (1359 м над уровнем моря) и Южная Демерджи (1239 м над уровнем моря).

На севере Заказник узким перевалом отграничен от горного массива Тырке, на западе граница проходит по краю плато, на северо-востоке - по краю Хапхальского ущелья, на востоке Заказник отграничен верховьями рек Куру-Узень и Джурла (Алака).

2.2. Границы и особенности режима особой охраны Заказника учитываются при разработке планов и перспектив экономического и социального развития, лесохозяйственных регламентов и проектов освоения лесов, подготовке документов территориального планирования, проведении лесоустройства.

2.3. Границы Заказника обозначаются на местности специальными информационными знаками, устанавливаемыми по периметру границ его территории.

2.4. [Границы](#) Заказника представлены в приложении 1 к настоящему Положению.

2.5. [Сведения](#) о характерных точках границ Заказника представлены в приложении 2 к настоящему Положению.

2.6. Сведения о границах Заказника внесены в Единый государственный реестр недвижимости (учетный номер 90.15.2.75).

### 3. Цель создания и задачи Заказника

3.1. Заказник создан с целью сохранения уникальных ландшафтов с богатым растительным и животным миром.

3.2. Заказник создан для выполнения следующих задач:

сохранение и восстановление ценного природного ландшафта Демерджи яйлы в комплексе с типичной степной и луговой ялтинской растительностью;

сохранение, восстановление и воспроизводство редких и находящихся под угрозой исчезновения объектов растительного и животного мира и среды их обитания;

экологическое просвещение;

осуществление разрешенной рекреационной деятельности при соблюдении установленного на территории Заказника режима особой охраны;

осуществление экологического мониторинга;

проведение научных исследований.

### 4. Режим особой охраны территории Заказника

4.1. На территории Заказника запрещается любая деятельность, которая может нанести ущерб природным комплексам и объектам растительного и животного мира, культурно-историческим объектам и которая противоречит его целям и задачам, в том числе:

1) строительство объектов капитального строительства;

2) размещение объектов некапитального строительства, не связанных с выполнением задач, возложенных на Заказник;

3) проведение мелиоративных и любых других работ, которые могут привести к изменению гидрологического и гидрохимического режимов;

4) засорение и загрязнение территории Заказника и его водных объектов;

5) пускание палов, выжигание растительности;

6) пользование недрами, за исключением использования подземных вод и родникового стока на территории Заказника, которые используются для целей питьевого и хозяйственно-бытового водоснабжения, при условии отсутствия негативного влияния на природные комплексы и объекты Заказника, при наличии разрешительных документов в соответствии с законодательством Российской Федерации;

7) уничтожение и повреждение форм рельефа и геологических отслоений, сбор образцов горных пород и минералов, остатков ископаемой флоры и фауны (кроме сбора для научных целей в установленном законодательством порядке);

8) размещение скотомогильников, создание объектов размещения отходов производства и потребления, хранение радиоактивных, взрывчатых, токсичных, отравляющих и ядовитых веществ;

9) применение минеральных удобрений, химических и биологических средств защиты растений, стимуляторов роста без согласования в установленном законодательством порядке;

10) движение и стоянка транспортных средств (кроме транспорта, закрепленного на праве оперативного управления за Учреждением, а также транспорта, привлеченного Учреждением по договорам с иными лицами, с целью выполнения требований настоящего Положения, экстренных, аварийных и надзорных служб, транспорта для проведения хозяйственных мероприятий, связанных с обеспечением функционирования Заказника, и мероприятий, связанных с исполнением охотхозяйственных соглашений, заключенных в отношении охотничьих угодий, входящих в границы Заказника), за исключением их движения по дорогам общего пользования и стоянки автотранспорта в специально предусмотренных и оборудованных для этих целей местах;

- 11) организация лагерей, мест отдыха, установка палаток, разведение костров, пользование открытыми источниками огня за пределами мест, установленных Учреждением, специально отведенных и оборудованных для этих целей;
- 12) уничтожение или повреждение деревьев, кустарников, травянистой растительности;
- 13) сенокосение и распашка земель (за исключением проведения мер противопожарного обустройства лесов и воспроизводства лесов);
- 14) заготовка и сбор недревесных, пищевых лесных ресурсов и дикорастущих растений, кроме сбора для научных целей в установленном порядке;
- 15) уничтожение, добыча и отлов объектов животного мира, за исключением случаев, предусмотренных настоящим Положением;
- 16) разорение гнезд, нор, сбор яиц и пуха, кроме сбора в научных целях, который проводится в соответствии с требованиями действующего законодательства;
- 17) обустройство загонов и птичников, прогон и выпас сельскохозяйственных животных;
- 18) проведение промысловой охоты;
- 19) нахождение с огнестрельным, пневматическим и охотничьим оружием, за исключением лиц, осуществляющих государственный контроль (надзор), а также лиц, проводящих оперативно-разыскные мероприятия, и случаев, предусмотренных настоящим Положением;
- 20) нахождение с метательным оружием, капканами и другими орудиями охоты, а также с продукцией добывания объектов животного мира без соответствующих разрешений, предусмотренных действующим законодательством Российской Федерации и Республики Крым;
- 21) нахождение с собаками охотничьих пород, за исключением используемых при организации мероприятий по охране природных комплексов и объектов, а также при проведении оперативно-разыскных и аварийно-спасательных мероприятий и случаев, предусмотренных настоящим Положением;
- 22) нанесение на камни и деревья самовольных надписей и знаков;
- 23) проведение в пределах Заказника археологических исследований без согласования в установленном законодательством порядке;
- 24) уничтожение или повреждение информационных и охранных знаков, шлагбаумов, элементов рекреационного благоустройства;
- 25) рубка, за исключением выборочных рубок, осуществляемых при уходе за лесами, вырубке погибших и поврежденных лесных насаждений, ликвидации последствий стихийных бедствий, расчистке экскурсионных экологических маршрутов, дорог, просек для существующих линейных объектов (в том числе в случае их реконструкции), а также в целях обеспечения противопожарной безопасности, которые проводятся в соответствии с нормативными правовыми актами Российской Федерации и Республики Крым;
- 26) использование токсичных химических препаратов для охраны и защиты лесов, в том числе в научных целях;
- 27) осуществление мероприятий по борьбе с переносчиками инфекционных заболеваний без согласования в установленном законодательством порядке.

#### 4.2. На территории Заказника в установленном порядке разрешаются:

- 1) осуществление Учреждением, правообладателями (собственниками, владельцами, пользователями, арендаторами) земельных участков, расположенных в границах Заказника, рекреационной и эколого-просветительской деятельности, при соблюдении установленного режима особой охраны территории Заказника;
- 2) проведение научных исследований, производственных практик, использование природных ресурсов в научно-исследовательских целях, не разрушающих окружающую среду и не истощающих биологические ресурсы;



3) размещение объектов некапитального строительства, проведение капитального ремонта и реконструкции существующих объектов капитального строительства, капитального ремонта и реконструкции существующих линейных объектов, а также строительство линейных объектов, связанных с выполнением задач, возложенных на Заказник, в соответствии с действующим законодательством;

4) восстановительные работы и осуществление мероприятий по предотвращению изменений природных комплексов Заказника в результате негативного антропогенного влияния или стихийного бедствия;

5) осуществление противопожарных мероприятий;

6) проведение спортивной и любительской охоты, охоты в целях регулирования численности охотничьих ресурсов, осуществления научно-исследовательской деятельности;

7) выполнение уборки аварийных деревьев, а также уборки неликвидной древесины в установленном законом порядке;

8) проведение спортивных, экологических акций и мероприятий, согласованных с Учреждением.

4.3. Юридические лица, индивидуальные предприниматели, заключившие охотхозяйственные соглашения, имеют право осуществлять деятельность в сфере охотничьего хозяйства на территории охотничьих угодий, входящих в границы Заказника, в соответствии с требованиями Федерального [закона](#) от 24 июля 2009 года N 209-ФЗ "Об охоте и о сохранении охотничьих ресурсов и о внесении изменений в отдельные законодательные акты Российской Федерации" и принятых в соответствии с ним нормативных правовых актов.

Деятельность, связанная с поиском, отслеживанием, преследованием охотничьих ресурсов, их добычей, первичной переработкой и транспортировкой на территории охотничьих угодий Республики Крым, расположенных в границах Заказника, осуществляется на основании разрешений на добычу охотничьих ресурсов, выдаваемых в установленном законом порядке, и при условии соблюдения ограничений охоты, установленных [Правилами](#) охоты, утвержденными приказом Министерства природных ресурсов и экологии Российской Федерации от 24 июля 2020 года N 477 "Об утверждении Правил охоты", а также ограничений охоты, введенных в установленном порядке руководителем высшего исполнительного органа государственной власти Республики Крым.

4.4. На территории Заказника хозяйственная и иная деятельность осуществляется с соблюдением настоящего Положения, [Требований](#) по предотвращению гибели объектов животного мира при осуществлении производственных процессов, а также при эксплуатации транспортных магистралей, трубопроводов, линий связи и электропередачи, утвержденных постановлением Правительства Российской Федерации от 13 августа 1996 года N 997, и [требований](#) по предотвращению гибели объектов животного мира при осуществлении производственных процессов, а также при эксплуатации транспортных магистралей, трубопроводов, линий связи и электропередачи на территории Республики Крым, утвержденных постановлением Совета министров Республики Крым от 8 августа 2016 года N 382.

## **5. Виды разрешенного использования земельных участков, предельные максимальные параметры разрешенного строительства, реконструкции объектов капитального строительства на территории Заказника**

5.1. На территории Заказника допускаются следующие виды разрешенного использования земельного участка:

основные виды разрешенного использования:

природно-познавательный туризм (код 5.2);

охрана природных территорий (9.1);

заготовка лесных ресурсов (10.3);

вспомогательные виды разрешенного использования:

обеспечение научной деятельности (3.9);

отдых (рекреация) (код 5.0);

трубопроводный транспорт (7.5);

историко-культурная деятельность (9.3);

водные объекты (код 11.0);

благоустройство территории (код 12.0.2);

с кадастровым номером 90:15:040501:10:

основные виды разрешенного использования:

связь (6.8);

охрана природных территорий (9.1);

вспомогательные виды разрешенного использования:

обеспечение научной деятельности (3.9);

историко-культурная деятельность (9.3).

#### Связь (код 6.8)

1) минимальный отступ от границ земельных участков в целях определения мест допустимого размещения зданий, строений, сооружений, за пределами которых запрещено строительство зданий, строений, сооружений, - 1 метр;

2) предельная высота зданий, строений, сооружений от уровня земли - до 30 метров;

3) максимальный процент застройки в границах земельного участка, расположенного в границах Заказника, - до 25%.

5.1.2. С видами разрешенного использования земельного участка: охрана природных территорий (код 9.1); заготовка лесных ресурсов (код 10.3); природно-познавательный туризм (код 5.2); водные объекты (код 11.0); благоустройство территории (код 12.0.2); трубопроводный транспорт (код 7.5); историко-культурная деятельность (9.3); обеспечение научной деятельности (код 3.9), отдых (рекреация) (код 5.0) предельные параметры разрешенного строительства, реконструкции объектов капитального строительства не устанавливаются.

5.1.3. Проектирование, строительство (реконструкция) объектов капитального строительства осуществляются с учетом применения требований настоящего Положения, национальных стандартов и сводов правил (и их частей), применение которых обязательно согласно действующему законодательству, а в иных случаях, не затронутых ранее указанными требованиями, проектирование, строительство (реконструкция) объектов капитального строительства осуществляются в порядке, установленном действующим законодательством, с учетом требований, указанных в техническом задании заказчика.

## 6. Организация охраны территории Заказника

6.1. На территории Заказника региональный государственный контроль (надзор) в области охраны и использования особо охраняемых природных территорий Республики Крым осуществляется Минприроды Крыма.

6.2. Ответственность за нарушение режима особой охраны территории Заказника устанавливается в соответствии с законодательством Российской Федерации и Республики Крым.

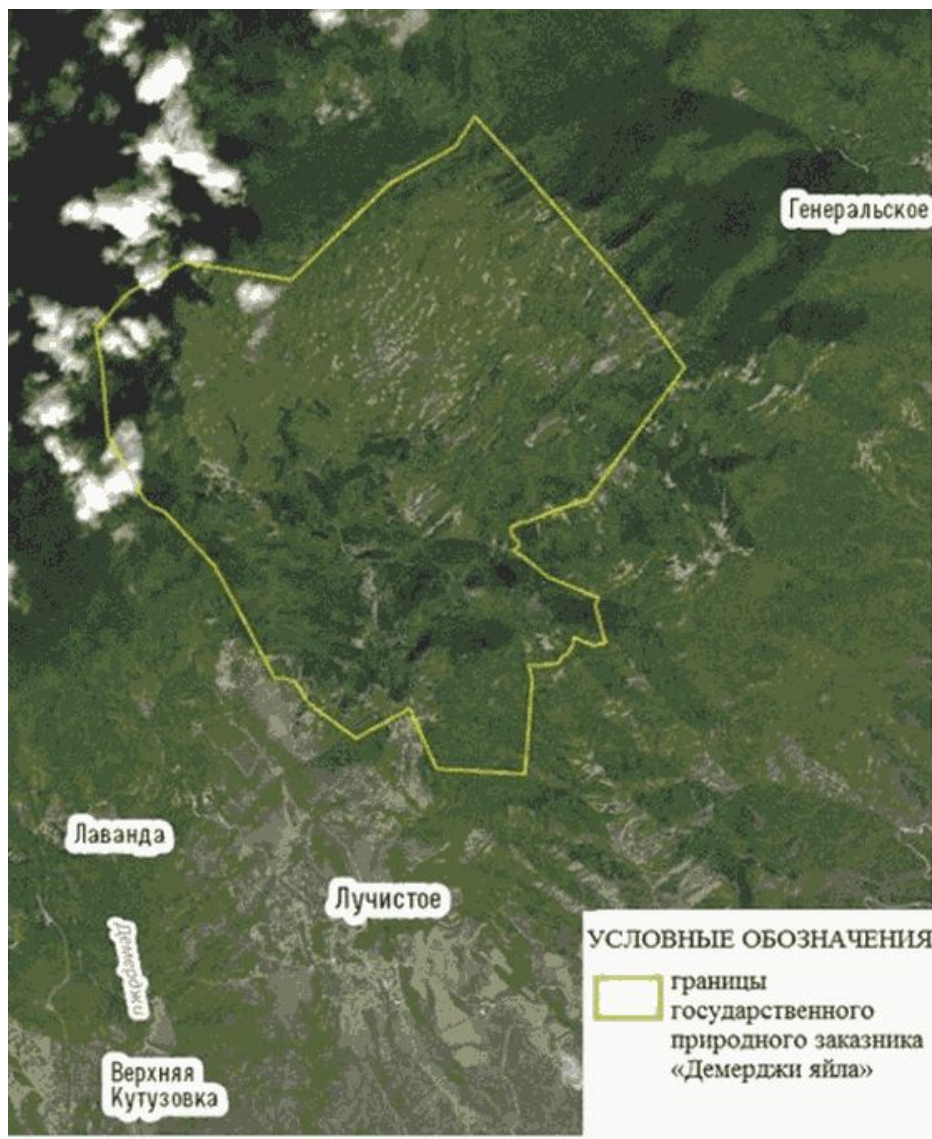
6.3. Посетители Заказника, а также правообладатели (собственники, владельцы, пользователи, арендаторы) земельных участков, расположенных в границах Заказника,

обязаны соблюдать установленный режим особой охраны территории Заказника и несут за его нарушение административную, уголовную и иную установленную законом ответственность.

6.4. Вред, причиненный природным объектам и комплексам в границах Заказника, подлежит возмещению в соответствии с утвержденными в установленном порядке таксами и методиками исчисления размера ущерба, а при их отсутствии - по фактическим затратам на их восстановление.

Приложение 1  
к Положению  
о государственном природном заказнике  
регионального значения Республики Крым  
"Демерджи яйла"

**Границы государственного природного заказника  
регионального значения Республики Крым "Демерджи яйла"**



Приложение 2  
к Положению

о государственном природном заказнике  
регионального значения Республики Крым  
"Демерджи яйла"

**Сведения о характерных точках границ государственного  
природного заказника регионального значения  
Республики Крым "Демерджи яйла"**

Система координат СК-63, система высот Балтийская, 1977 г.

N характерных точек границ	Координаты	
	X	Y
1	4953397.97	5212105.53
2	4953214.60	5213140.11
3	4954133.14	5214110.45
4	4954484.43	5214756.14
5	4954774.80	5214948.07
6	4954460.94	5215227.50
7	4954121.68	5215524.17
8	4953094.25	5216402.94
9	4952311.85	5216959.10
10	4951045.67	5216004.83
11	4950936.02	5215666.32
12	4950833.99	5215406.07
13	4950835.49	5215357.10
14	4950779.02	5215241.32
15	4950708.46	5215259.16
16	4950638.50	5215322.04
17	4950588.51	5215320.51
18	4950567.91	5215274.83
19	4950547.62	5215284.20
20	4950497.19	5215362.71
21	4950293.60	5215606.57

22	4950082.50	5216095.24
23	4950016.62	5216058.21
24	4949680.86	5216143.93
25	4949652.25	5216159.66
26	4949630.18	5216075.28
27	4949618.92	5216051.33
28	4949702.96	5215843.82
29	4949642.08	5215838.26
30	4949615.79	5215829.50
31	4949577.60	5215803.83
32	4949538.17	5215768.78
33	4949527.52	5215746.24
34	4949506.24	5215720.58
35	4949472.07	5215703.61
36	4949453.76	5215674.50
37	4949449.48	5215618.14
38	4949433.62	5215487.10
39	4949447.81	5215396.96
40	4949386.33	5215418.94
41	4949304.53	5215435.63
42	4949233.59	5215433.96
43	4949202.71	5215428.12
44	4948386.22	5215353.89
45	4948447.56	5214493.19
46	4949035.23	5214239.05
47	4948754.34	5213711.86
48	4949053.33	5213315.20
49	4949098.72	5213254.99
50	4949311.82	5213127.80

51	4949321.72	5213088.23
52	4949335.21	5213050.45
53	4949342.41	5213009.97
54	4949350.50	5213009.97
55	4949346.90	5212953.31
56	4949349.72	5212926.06
57	4949377.39	5212913.48
58	4950441.89	5212361.21
59	4950979.48	5211877.97
60	4951037.07	5211745.89
61	4951094.46	5211683.55
62	4951720.91	5211335.60
63	4952361.07	5211291.01
64	4952756.05	5211232.42
65	4953111.20	5211557.47
1	4953397.97	5212105.53

Приложение 5  
к постановлению  
Совета министров  
Республики Крым  
от 05.04.2016 N 129  
(в редакции постановления  
Совета министров  
Республики Крым  
от 28.04.2022 N 301)

**ПОЛОЖЕНИЕ**  
**О ГОСУДАРСТВЕННОМ ПРИРОДНОМ ЗАКАЗНИКЕ РЕГИОНАЛЬНОГО ЗНАЧЕНИЯ**  
**РЕСПУБЛИКИ КРЫМ "ХАПХАЛЬСКИЙ"**

**1. Общие положения**

1.1. Государственный природный заказник регионального значения Республики Крым "Хапхальский" (далее - Заказник) в соответствии с [распоряжением](#) Совета министров Республики Крым от 5 февраля 2015 года N 69-р "Об утверждении Перечня особо охраняемых природных территорий регионального значения Республики Крым" является особо охраняемой природной территорией.

1.2. Заказник имеет профиль гидрологического (речного) и предназначен для сохранения и восстановления ценных водных объектов и экологических систем.

1.3. Заказник создан без ограничения срока действия.

1.4. Заказник находится в ведении Министерства экологии и природных ресурсов Республики Крым (далее - Минприроды Крыма).

1.5. Управление Заказником, а также выполнение мероприятий по сохранению биологического разнообразия и поддержанию в естественном состоянии природных комплексов и объектов на территории Заказника осуществляются Государственным автономным учреждением Республики Крым "Алуштинское лесохозяйственное хозяйство" (далее - Учреждение).

1.6. Оказание рекреационных услуг на территории Заказника осуществляется Учреждением, правообладателями (собственниками, владельцами, пользователями, арендаторами) земельных участков, расположенных в границах Заказника.

1.7. Учреждение имеет право привлекать третьих лиц по договорам для реализации требований настоящего Положения.

1.8. Осуществление деятельности на территории Заказника, не противоречащей режиму особой охраны территории Заказника, установленному настоящим Положением, предварительно согласовывается с Учреждением. В случае несоответствия заявленной деятельности режиму особой охраны территории Заказника, установленному настоящим Положением, Учреждение отказывает в согласовании.

1.9. Объявление территории Заказником произведено без изъятия земельных участков у их правообладателей.

Ограничение прав правообладателей земельных участков в целях соблюдения режима Заказника устанавливается в соответствии с федеральным законодательством.

1.10. Общая площадь территории Заказника составляет 250 га.

1.11. Оказание Учреждением платных услуг осуществляется в соответствии с действующим законодательством.

1.12. Заказник относится к объектам общенационального достояния. Проход для посетителей Заказника является свободным (за исключением случаев, установленных в соответствии с действующим законодательством).

## 2. Границы Заказника

2.1. Заказник располагается на землях Алуштинского лесничества, Солнечногорского участкового лесничества, в части кварталов 1 - 3, 9 - 11. Заказник расположен западнее с. Генеральское в ущелье Хапхал, которое находится в центральной части Главной гряды Крымских гор. С северо-запада ущелье ограничено горным массивом Тырке, а с юго-запада - Демерджи яйлой.

2.2. Границы и особенности режима особой охраны территории Заказника учитываются при разработке планов и перспектив экономического и социального развития, лесохозяйственных регламентов и проектов освоения лесов, подготовке документов территориального планирования, проведении лесоустройства.

2.3. Границы Заказника обозначаются на местности специальными информационными знаками, устанавливаемыми по периметру границ его территории.

2.4. [Границы](#) Заказника представлены в приложении 1 к настоящему Положению.

2.5. [Сведения](#) о характерных точках границ Заказника представлены в приложении 2 к настоящему Положению.

2.6. Сведения о границах Заказника внесены в Единый государственный реестр недвижимости (учетный номер 90.15.2.76).

## 3. Цель создания и задачи Заказника



3.1. Заказник создан с целью сохранения в природном состоянии живописного ущелья Хапхал с вековым дубово-буковым лесом в комплексе с травянистой, кустарниковой растительностью и животным миром, а также с целью охраны и сохранения самого мощного в Крыму водопада Джур-Джур на реке Восточный Улу-Узень.

3.2. Заказник создан для выполнения следующих задач:

сохранение и восстановление ценных водных объектов и экологических систем;

сохранение в природном состоянии ценного природного комплекса, который включает водопад Джур-Джур и верховья реки Восточный Улу-Узень, с многочисленными порогами-каскадами, карстовыми образованиями на склонах ущелья, поросших столетним дубово-буковым лесом;

сохранение, восстановление и воспроизводство редких и находящихся под угрозой исчезновения объектов растительного и животного мира и среды их обитания;

экологическое просвещение;

осуществление разрешенной рекреационной деятельности при соблюдении установленного на территории Заказника режима особой охраны;

осуществление экологического мониторинга;

проведение научных исследований.

#### **4. Режим особой охраны территории Заказника**

4.1. На территории Заказника запрещается любая деятельность, которая может нанести ущерб природным комплексам и объектам растительного и животного мира, культурно-историческим объектам и которая противоречит его целям и задачам, в том числе:

1) строительство объектов капитального строительства;

2) размещение объектов некапитального строительства, не связанных с выполнением задач, возложенных на Заказник;

3) проведение мелиоративных и любых других работ, которые могут привести к изменению гидрологического и гидрохимического режимов;

4) засорение и загрязнение территории Заказника и его водных объектов;

5) пускание палов, выжигание растительности;

6) пользование недрами, за исключением использования подземных вод и родникового стока на территории Заказника, которые используются для целей питьевого и хозяйственно-бытового водоснабжения, при условии отсутствия негативного влияния на природные комплексы и объекты Заказника, при наличии разрешительных документов в соответствии с законодательством Российской Федерации;

7) уничтожение и повреждение форм рельефа и геологических отслоений, сбор образцов горных пород и минералов, остатков ископаемой флоры и фауны (кроме сбора для научных целей в установленном законодательством порядке);

8) размещение скотомогильников, создание объектов размещения отходов производства и потребления, хранение радиоактивных, взрывчатых, токсичных, отравляющих и ядовитых веществ;

9) применение минеральных удобрений, химических и биологических средств защиты растений, стимуляторов роста без согласования в установленном законодательством порядке;

10) движение и стоянка транспортных средств (кроме транспорта, закрепленного на праве оперативного управления за Учреждением, а также транспорта, привлеченного Учреждением по договорам с иными лицами, с целью выполнения требований настоящего Положения, экстренных, аварийных и надзорных служб, транспорта для проведения хозяйственных мероприятий, связанных с обеспечением функционирования Заказника, и мероприятий,



связанных с исполнением охотхозяйственных соглашений, заключенных в отношении охотничьих угодий, входящих в границы Заказника), за исключением их движения по дорогам общего пользования и стоянки автотранспорта в специально предусмотренных и оборудованных для этих целей местах;

11) организация лагерей, мест отдыха, установка палаток, разведение костров, пользование открытыми источниками огня за пределами мест, установленных Учреждением, специально отведенных и оборудованных для этих целей;

12) уничтожение или повреждение деревьев, кустарников, травянистой растительности;

13) сенокосение и распашка земель (за исключением проведения мер противопожарного обустройства лесов и воспроизводства лесов);

14) осуществление заготовки и сбора недревесных лесных ресурсов, дикорастущих плодов, ягод, орехов, грибов, других пригодных для употребления в пищу лесных ресурсов, лекарственных растений, за исключением заготовки и сбора гражданами таких ресурсов для собственных нужд;

15) уничтожение, добыча и отлов объектов животного мира, за исключением случаев, предусмотренных настоящим Положением;

16) разорение гнезд, нор, сбор яиц и пуха, кроме сбора в научных целях, который проводится в соответствии с требованиями действующего законодательства;

17) обустройство загонов и птичников, прогон и выпас сельскохозяйственных животных;

18) проведение промысловой охоты;

19) нахождение с огнестрельным, пневматическим и охотничьим оружием, за исключением лиц, осуществляющих государственный контроль (надзор), а также лиц, проводящих оперативно-разыскные мероприятия, и случаев, предусмотренных настоящим Положением;

20) нахождение с метательным оружием, капканами и другими орудиями охоты, а также с продукцией добывания объектов животного мира без соответствующих разрешений, предусмотренных действующим законодательством Российской Федерации и Республики Крым;

21) нахождение с собаками охотничьих пород, за исключением используемых при организации мероприятий по охране природных комплексов и объектов, а также при проведении оперативно-разыскных и аварийно-спасательных мероприятий и случаев, предусмотренных настоящим Положением;

22) нанесение на камни и деревья самовольных надписей и знаков;

23) проведение в пределах Заказника археологических исследований без согласования в установленном законодательством порядке;

24) уничтожение или повреждение информационных и охранных знаков, шлагбаумов, элементов рекреационного благоустройства;

25) рубка, за исключением выборочных рубок, осуществляемых при уходе за лесами, вырубке погибших и поврежденных лесных насаждений, ликвидации последствий стихийных бедствий, расчистке экскурсионных экологических маршрутов, дорог, просек для существующих линейных объектов (в том числе в случае их реконструкции), а также в целях обеспечения противопожарной безопасности, которые проводятся в соответствии с нормативными правовыми актами Российской Федерации и Республики Крым;

26) использование токсичных химических препаратов для охраны и защиты лесов, в том числе в научных целях;

27) купание в водопаде Джур-Джур и реке Восточный Улу-Узень по всей территории Заказника;

28) осуществление мероприятий по борьбе с переносчиками инфекционных заболеваний без согласования в установленном законодательством порядке;

29) применение минеральных удобрений, химических и биологических средств защиты растений, стимуляторов роста без согласования в установленном законодательством порядке.

4.2. На территории Заказника в установленном порядке разрешаются:

1) осуществление Учреждением, правообладателями (собственниками, владельцами, пользователями, арендаторами) земельных участков, расположенных в границах Заказника, рекреационной и эколого-просветительской деятельности, при соблюдении установленного режима особой охраны территории Заказника;

2) проведение научных исследований, производственных практик, использование природных ресурсов в научно-исследовательских целях, не разрушающих окружающую среду и не истощающих биологические ресурсы;

3) размещение объектов некапитального строительства, проведение капитального ремонта объектов капитального строительства, капитального ремонта и реконструкции линейных объектов, а также строительство новых линейных объектов, связанных с выполнением задач, возложенных на Заказник, в соответствии с действующим законодательством;

4) восстановительные работы и осуществление мероприятий по предотвращению изменений природных комплексов Заказника в результате негативного антропогенного влияния или стихийного бедствия;

5) осуществление противопожарных мероприятий;

6) проведение спортивной и любительской охоты, охоты в целях регулирования численности охотничьих ресурсов, осуществления научно-исследовательской деятельности;

7) выполнение уборки аварийных деревьев, а также уборки неликвидной древесины в установленном законом порядке;

8) проведение спортивных, экологических акций и мероприятий, согласованных с Учреждением.

4.3. Юридические лица, индивидуальные предприниматели, заключившие охотхозяйственные соглашения, имеют право осуществлять деятельность в сфере охотничьего хозяйства на территории охотничьих угодий, входящих в границы Заказника, в соответствии с требованиями Федерального [закона](#) от 24 июля 2009 года N 209-ФЗ "Об охоте и о сохранении охотничьих ресурсов и о внесении изменений в отдельные законодательные акты Российской Федерации" и принятых в соответствии с ним нормативных правовых актов.

Деятельность, связанная с поиском, отслеживанием, преследованием охотничьих ресурсов, их добычей, первичной переработкой и транспортировкой на территории охотничьих угодий Республики Крым, расположенных в границах Заказника, осуществляется на основании разрешений на добычу охотничьих ресурсов, выдаваемых в установленном законом порядке, и при условии соблюдения ограничений охоты, установленных [Правилами](#) охоты, утвержденными приказом Министерства природных ресурсов и экологии Российской Федерации от 24 июля 2020 года N 477 "Об утверждении Правил охоты", а также ограничений охоты, введенных в установленном порядке руководителем высшего исполнительного органа государственной власти Республики Крым.

4.4. На территории Заказника хозяйственная и иная деятельность осуществляется с соблюдением настоящего Положения, [Требований](#) по предотвращению гибели объектов животного мира при осуществлении производственных процессов, а также при эксплуатации транспортных магистралей, трубопроводов, линий связи и электропередачи, утвержденных постановлением Правительства Российской Федерации от 13 августа 1996 года N 997, и [требований](#) по предотвращению гибели объектов животного мира при осуществлении производственных процессов, а также при эксплуатации транспортных магистралей, трубопроводов, линий связи и электропередачи на территории Республики Крым, утвержденных постановлением Совета министров Республики Крым от 8 августа 2016 года N 382.

## **5. Виды разрешенного использования земельных участков и предельные максимальные параметры разрешенного строительства, реконструкции объектов капитального**

## строительства на территории Заказника

5.1. На территории Заказника допускаются следующие виды разрешенного использования земельных участков:

основной вид разрешенного использования:

природно-познавательный туризм (5.2);

охрана природных территорий (9.1);

заготовка лесных ресурсов (10.3);

вспомогательные виды разрешенного использования:

обеспечение научной деятельности (3.9);

отдых (рекреация) (код 5.0);

трубопроводный транспорт (7.5);

историко-культурная деятельность (9.3);

водные объекты (код 11.0);

благоустройство территории (код 12.0.2).

С кадастровым номером 90:15:060601:33:

основные виды разрешенного использования:

отдых (рекреация) (код 5.0);

природно-познавательный туризм (5.2);

охрана природных территорий (9.1);

вспомогательные виды разрешенного использования:

обеспечение научной деятельности (3.9);

рынки (код 4.3).

5.1.2. На территории Заказника могут располагаться здания, строения, сооружения.

При реконструкции объектов капитального строительства минимальный отступ от границ земельных участков в целях определения мест допустимого размещения зданий, строений, сооружений, за пределами которых запрещено строительство зданий, строений, сооружений:

- от красной линии до зданий, строений, сооружений - не менее 3 м;

- отступы от красных линий улиц местного значения - 5 м.

В условиях реконструкции и дефицита территорий - в соответствии со сложившейся линией застройки допускается сокращение отступа или размещение зданий по красной линии;

этажность - не более 3 надземных этажей;

максимальный процент застройки в границах земельного участка, расположенного в границах Заказника, - до 15%.

5.1.3. С видами разрешенного использования земельного участка: охрана природных территорий (код 9.1); заготовка лесных ресурсов (код 10.3); природно-познавательный туризм (код 5.2); водные объекты (код 11.0); благоустройство территории (код 12.0.2); трубопроводный транспорт (код 7.5); историко-культурная деятельность (9.3); обеспечение научной деятельности (код 3.9), отдых (рекреация) (код 5.0); рынки (код 4.3) предельные параметры разрешенного строительства, реконструкции объектов капитального строительства не устанавливаются.

5.1.4. Проектирование, строительство (реконструкция) объектов капитального строительства осуществляются с учетом применения требований настоящего Положения, национальных стандартов и сводов правил (и их частей), применение которых обязательно согласно действующему законодательству, а в иных случаях, не затронутых ранее указанными требованиями, проектирование, строительство (реконструкция) объектов капитального строительства осуществляются в порядке, установленном действующим законодательством, с учетом требований, указанных в техническом задании заказчика.

## **6. Организация охраны территории Заказника**

6.1. На территории Заказника региональный государственный контроль (надзор) в области охраны и использования особо охраняемых природных территорий Республики Крым осуществляется Минприроды Крыма.

6.2. Охрана территории Заказника, его природных комплексов и объектов обеспечивается Учреждением.

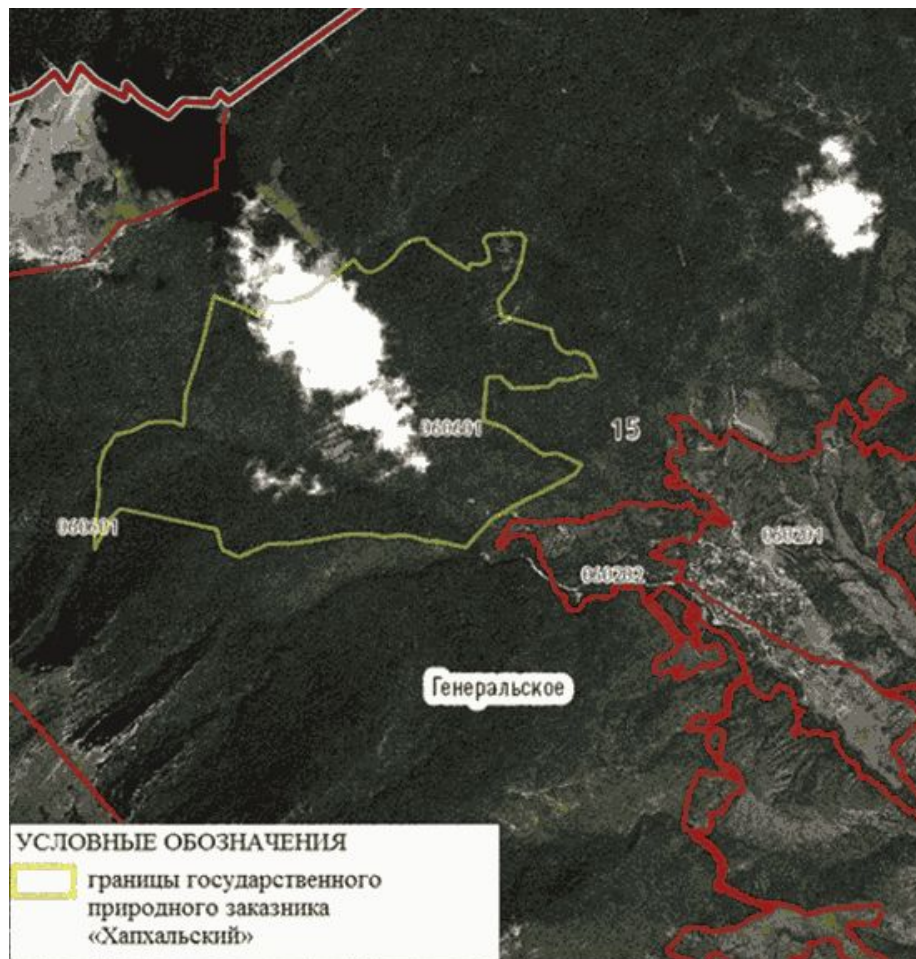
6.3. Ответственность за нарушение режима особой охраны Заказника устанавливается в соответствии с законодательством Российской Федерации и Республики Крым.

6.4. Посетители Заказника, а также правообладатели (собственники, владельцы, пользователи, арендаторы) земельных участков, расположенных в границах Заказника, обязаны соблюдать установленный режим особой охраны территории Заказника и несут за его нарушение административную, уголовную и иную установленную законом ответственность.

6.5. Вред, причиненный природным объектам и комплексам в границах Заказника, подлежит возмещению в соответствии с утвержденными в установленном порядке таксами и методиками исчисления размера ущерба, а при их отсутствии - по фактическим затратам на их восстановление.

Приложение 1  
к Положению  
о государственном природном заказнике  
регионального значения Республики Крым "Хапхальский"

**Границы государственного природного заказника  
регионального значения Республики Крым "Хапхальский"**



Приложение 2  
к Положению  
о государственном природном заказнике  
регионального значения Республики Крым "Хапхальский"

**Сведения о характерных точках границ государственного  
природного заказника регионального значения  
Республики Крым "Хапхальский"**

Система координат СК-63, система высот Балтийская, 1977 г.

N характерных точек границ	Координаты	
	X	Y
1	4955755.63	5216904.84
2	4955703.57	5217033.55
3	4955654.96	5217125.30
4	4955720.19	5217185.64
5	4955716.65	5217269.63

6	4955759.44	5217396.36
7	4955932.07	5217617.43
8	4955890.44	5217649.46
9	4955869.50	5217674.73
10	4955870.23	5217719.32
11	4955891.28	5217760.64
12	4955929.75	5217806.47
13	4955990.73	5217860.59
14	4956018.99	5217907.07
15	4956029.17	5217950.55
16	4956026.82	5217990.50
17	4956004.82	5217994.69
18	4955871.57	5218201.14
19	4955903.64	5218208.30
20	4955897.77	5218263.42
21	4955919.06	5218310.55
22	4955927.55	5218304.51
23	4955966.50	5218299.78
24	4956007.34	5218279.79
25	4956030.97	5218282.57
26	4956046.07	5218306.49
27	4956046.07	5218322.51
28	4956050.50	5218466.13
29	4956020.95	5218488.30
30	4955916.25	5218469.34
31	4955819.12	5218433.47
32	4955714.89	5218348.26
33	4955637.66	5218362.84
34	4955602.31	5218487.35

35	4955565.72	5218614.08
36	4955488.89	5218639.10
37	4955458.75	5218664.71
38	4955442.72	5218699.69
39	4955450.36	5218744.67
40	4955426.89	5218796.49
41	4955383.58	5218821.91
42	4955320.51	5218844.62
43	4955332.97	5218775.50
44	4955315.90	5218727.54
45	4955307.66	5218684.49
46	4955314.67	5218647.08
47	4955274.92	5218599.88
48	4955267.76	5218414.68
49	4955329.80	5218353.50
50	4955327.73	5218285.97
51	4955107.54	5218262.63
52	4955075.12	5218364.63
53	4954931.45	5218567.12
54	4954938.97	5218638.29
55	4954879.51	5218762.94
56	4954831.63	5218728.23
57	4954758.91	5218592.32
58	4954686.76	5218448.01
59	4954607.95	5218304.64
60	4954464.29	5218168.47
61	4954498.84	5218013.84
62	4954495.59	5217981.41
63	4954518.57	5217909.20

64	4954527.71	5217874.15
65	4954529.24	5217822.24
66	4954521.13	5217758.96
67	4954535.68	5217691.02
68	4954538.83	5217603.01
69	4954538.83	5217565.93
70	4954521.46	5217460.16
71	4954505.47	5217370.59
72	4954495.79	5217286.70
73	4954494.22	5217164.14
74	4954429.27	5217014.77
75	4954467.28	5216931.52
76	4954572.58	5216901.66
77	4954682.77	5216414.37
78	4954626.55	5216357.24
79	4954471.87	5216279.90
80	4954691.15	5216296.41
81	4954778.61	5216310.43
82	4954799.29	5216302.99
83	4954893.25	5216309.20
84	4954979.99	5216336.63
85	4955019.49	5216368.24
86	4955059.65	5216394.39
87	4955078.21	5216480.11
88	4955119.38	5216562.45
89	4955125.56	5216657.75
90	4955120.93	5216693.86
91	4955098.60	5216741.80
92	4955254.33	5216753.36



93	4955519.49	5216842.89
1	4955755.63	5216904.84

---