

ПАСПОРТ ПАМЯТНИКА ПРИРОДЫ

1. Наименование объекта: *Гора Белый камень.*

2. Статус объекта: *региональный – с 1996 г.*

3. Местоположение объекта:

Населенный пункт: *с. Усть-Кан.*

Поверхностный водный объект: *р. Чарыш.*

Географическая привязка: *в 3 км к юго-востоку от с. Усть-Кан, в правом борту р. Чарыш.*

Координаты: град. мин. сек.

крайняя северная точка *50°54'52''с.ш.*

84°48'47''в.д.

крайняя южная точка *50°54'41''с.ш.*

84°48'52''в.д.

крайняя западная точка *50°54'51''с.ш.*

84°48'40''в.д.

крайняя восточная точка *50°54'45''с.ш.*

84°49'05''в.д.

4. Характеристика объекта как природного комплекса:

Ландшафтная: *неввысокая (до 120 м) с многочисленными скальными гребнями живописная отдельно стоящая гора, сложенная светлыми закарстованными известняками, покрытая с севера лиственничным лесом.*

Климатическая: *климат резко континентальный, среднегодовая температура воздуха –4°С, января –20°С, июля +15°С, среднегодовое количество осадков 350 мм. Климатические условия в целом мало комфортные.*

Геологическая: *южный фланг Ануйско-Чуйского структурно-формационного блока, сложенный силурийскими карбонатными карбонатно-терригенными формациями (известняки, мергели, песчаники, алевролиты и пр.).*

Гидрогеологическая: *южный фланг Ануйско-Чуйского гидрогеологического блока с комплексом подземных вод жильного, трещинного и карстового типа; в долине р. Чарыш водоносный комплекс верхнечетвертично-современного возраста.*

Геоморфологическая: *расчлененный среднегорный эрозионный рельеф с крутыми склонами, осложненными скальными грядами, карстовыми и осыпными формами.*

Почвенные: *преобладают маломощные щебнистые выщелоченные черноземы, каштановые и оподзоленные почвы.*

Рекреационная: *участок обладает высоким рекреационным потенциалом (эстетически привлекательным ландшафтом и историко-культурным наследием).*

5. Описание объекта:

Памятник природы "Гора Белый камень" находится на южном фланге одного из горных останцев Канской степи, в правобережье р. Чарыш. Ценность памятника заключается в живописном ландшафте объекта и в наличии пещеры – стоянки древнего человека в эпоху палеолита.

Рельеф расчлененный среднегорный с отметками 1036-1045 м. Памятник охватывает одноименную горы в правом борту р. Чарыш. В долине реки рельеф, в основном, выровненный (рис. 1).

Площадь памятника сложена светло-серыми известняками силурийского возраста, выделяющимися на фоне темноцветных вмещающих терригенных пород. Естественные границы памятника установлены по скальным выходам известняков.

Климат района резко континентальный, с коротким жарким летом и продолжительной холодной зимой. Среднегодовая температура воздуха -4°C , января – -20°C , июля $+15^{\circ}\text{C}$. Среднегодовое количество осадков около 350 мм, наибольшее их количество приходится на теплое время года. Снежный покров незначителен (10-15 см), а в отдельные годы отсутствует.

Почвенный покров на площади памятника развит слабо, поскольку преобладают скальные обнажения, реже глыбово-щебнистые каменные осыпи. Почвы представлены маломощными щебнистыми выщелоченными черноземами, каштановыми и оподзоленными типами.

С северной стороны гора Белый камень покрыта, в основном, лиственницей сибирской, кустарниковый ярус представлен незначительно. На южном склоне проявлены нагорные ксерофиты – барбарис сибирский, карагана карликовая, хвойник односеменной и др.

*Разнообразный травостой на территории памятника типичен для мелкодерновинных злаковых степей и включает более сотни видов растений, среди которых основная роль принадлежит степным злакам и мелким осокам. Преобладают полынь холодная, лапчатка бесстебельная и вильчатая, типчак, мятлик степной, копеечник Гмелина и др. В травостое встречается около десятка редких "краснокнижных" видов – остролодочник остролиственный (*Oxytropis stenophylla*), стеллеропсис алтайский (*Stelleropsis altaica*), ковыль перистый (*Stipa pennata*) и др.*

Немногочисленные представители животного мира на площади памятника: длиннохвостый суслик, степной хорь, обыкновенная лисица, разнообразные виды полевок. Из птиц характерны коршун, сизый и скалистый голуби, козодой, и особенно белопопый стриж, многочисленные гнезда которого имеются у подножья горы вблизи подъемной лестницы в пещеру.

Население насекомых разнообразно и представлено, главным образом, многими видами дневных бабочки прямокрылых бабочек.

6. Состояние объекта на момент обследования: *Удовлетворительное на основной части площади памятника природы. В прошлом в восточной части горы велась добыча известняка. У северо-западного подножья горы имеются остатки палаточного лагеря. Эпизодически отмечается неорганизованная пастьба скота.*

7. Традиционное использование территории, на которой находится памятник: *выпас скота, рекреация.*

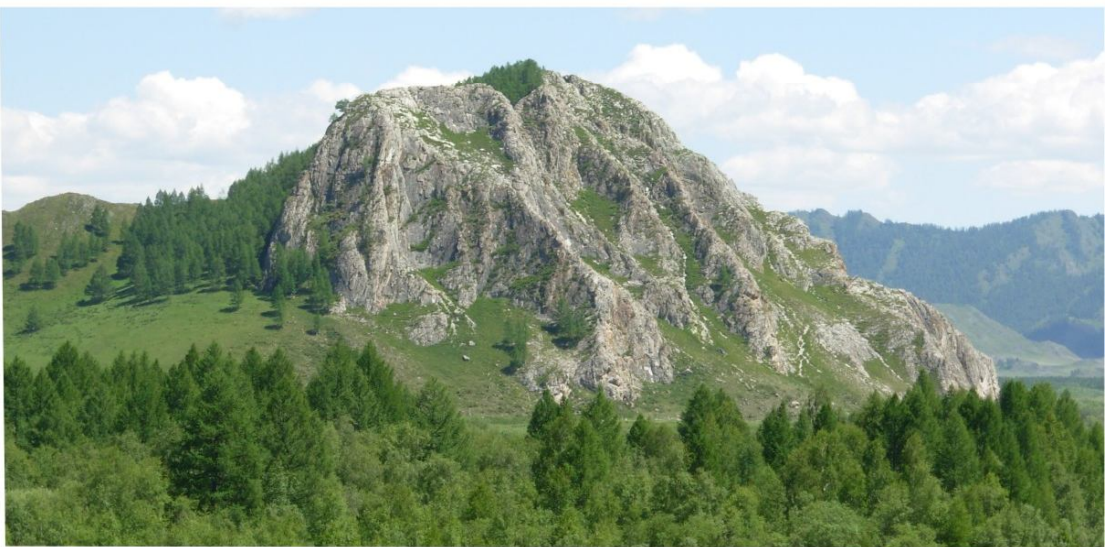


Рис. 1 Памятник природы республиканского значения “Гора Белый камень”
(вверху - вид с юга, в центре - с запада, внизу - с севера)

8. Описание границ объекта и его охранной зоны: крайняя южная точка с координатами 50°54,691' с.ш., 84°48,871' в.д. находится у основания горы (начало подъемной лестницы в пещеру), далее границами являются прямые линии: протяженностью 164 м по азимуту 300°, затем длиной 116 м по азимуту 313°, далее длиной 123 м по азимуту 350°, длиной 19 м по азимуту 26°, длиной 136 м по азимуту 79°, длиной 184 м по азимуту 127°, длиной 200 м по азимуту 102°, длиной 55 м по азимуту 161°, длиной 114 м по азимуту 223°, длиной 179 м по азимуту 258°.

9. Площадь объекта: 9.6 га.

10. Площадь охранной зоны объекта: необходимость в организации охранной зоны отсутствует.

11. Режим охраны: круглогодичный.

12. Режим посещения: свободный.

13. Владелец либо арендатор земельного участка, на котором находится памятник природы и его охранная зона (наименование, их юридические адреса):

Арендатор – индивидуальный предприниматель Самташева Л.В. Республика Алтай, с. Усть-Кан, ул. Туганбаева, 82 .

14. Антропогенное воздействие: незначительное, в основном, со стороны туристов в летнее время, и выражается в вытаптывании растительного покрова, частично, в захламлении бытовым мусором.

15. Историческая ценность: ценный природно-исторический объект – Усть-Канская стоянка древнего человека с сохранившимся культурным слоем, позволяющим реконструировать палеогеографическую обстановку четвертичного периода и условия жизнедеятельности человека в эпоху палеолита.

16. Необходимые мероприятия по охране памятника природы: оборудование информационными и охранными знаками, сбор и утилизация бытового мусора, запрет на добычу известняка, пастьбу скота (особенно коз), ограничения на действия туристов, направленные на порчу памятника природы.

17. Режим охраны памятника природы: в соответствии с "Положением о режиме охраны памятника природы республиканского значения "Гора Белый камень" утвержденного постановлением Правительства Республики Алтай от " ____ " _____ 2009 г. № ____ (прилагается).

18. Наименование государственного органа, выдавшего паспорт:

Министерство природных ресурсов Республики Алтай

Министр _____ М.А. Терехов " ____ " _____ 2009 г.
(подпись руководителя)

М.П.

19. Наименование лица, взявшего на себя обязательство по охране памятника природы и обеспечению установленного для него режима:

Индивидуальный предприниматель Самташева Л.В.

Адрес: Республика Алтай, с. Усть-Кан, ул. Туганбаева, 82.

_____ Л.В. Самташева " ____ " _____ 2009 г.
(подпись)

М.П.

ОПИСАНИЕ ГРАНИЦ памятника природы республиканского значения "Гора Белый камень"

Памятник природы республиканского значения "Гора Белый камень" находится в 3 км к юго-востоку от с. Усть-Кан, на правом берегу р. Чарыш (рис. 1).

Крайняя южная точка памятника природы имеет координаты $50^{\circ}54,691'$ с.ш., $84^{\circ}48,871'$ в.д. и находится у основания горы (начало подъемной лестницы в пещеру), далее границами являются прямые линии: протяженностью 164 м по азимуту 300° , затем длиной 116 м по азимуту 313° , далее длиной 123 по азимуту 350° , длиной 19 м по азимуту 26° , длиной 136 м по азимуту 79° , длиной 184 м по азимуту 127° , длиной 200 м по азимуту 102° , длиной 55 м по азимуту 161° , длиной 114 м по азимуту 223° , длиной 179 м по азимуту 258° .

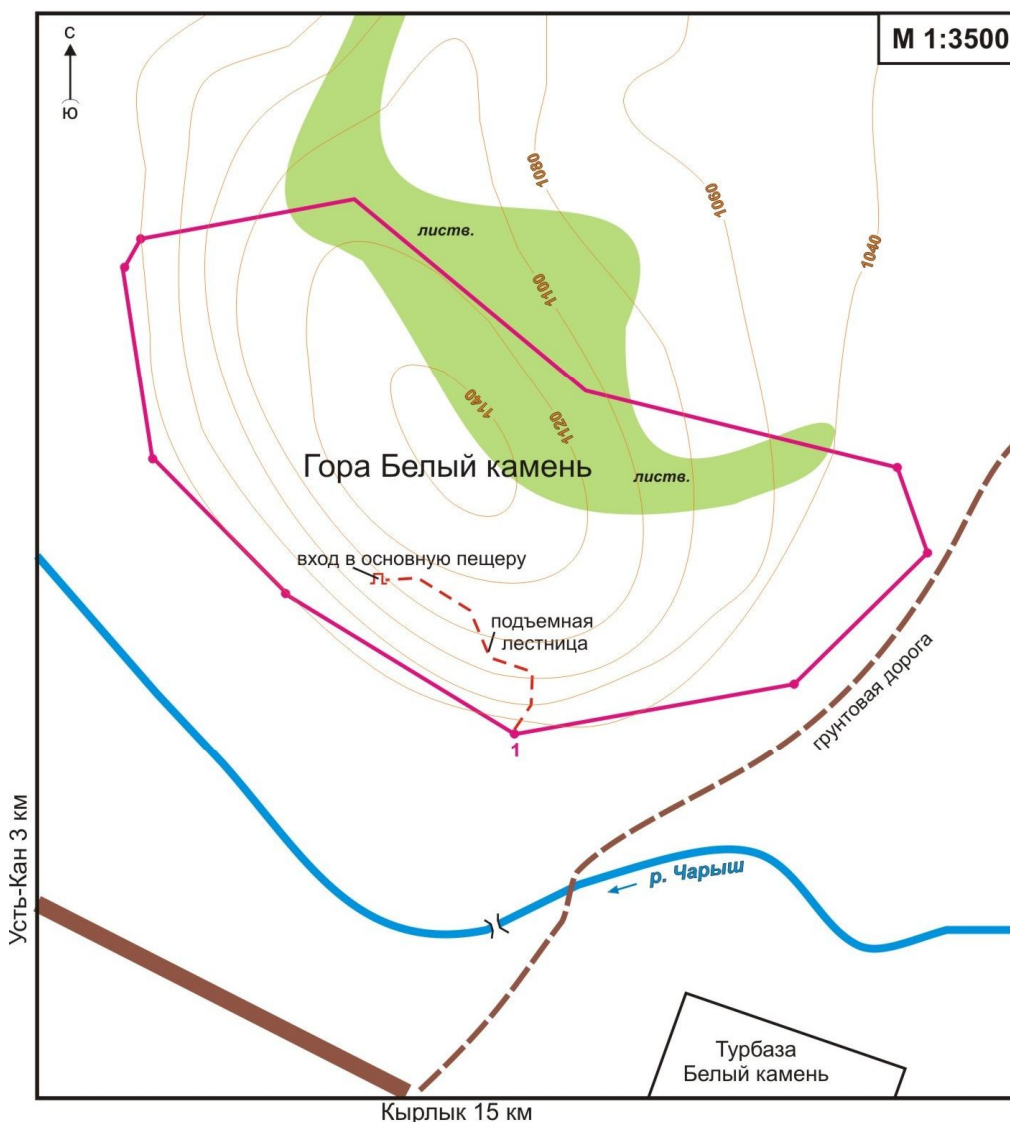


Рис. 1 Схема нахождения памятника природы "Гора Белый камень"