

ПАСПОРТ ПАМЯТНИКА ПРИРОДЫ

1. Наименование объекта: *Гора Комсомольская.*

2. Статус объекта: *региональный – с 1996 г.*

3. Местоположение объекта:

Населенный пункт: *г. Горно-Алтайск, южная окраина;*

Поверхностный водный объект: *левобережье р. Майма.*

Географическая привязка: *северный склон г. Комсомольская (высота 426.7);*

Координаты: град. мин. сек.

крайняя северная точка *51°57'15'' с.ш.
85°56'55'' в.д.*

крайняя южная точка *51°57'06'' с.ш.
85°57'05'' в.д.*

крайняя западная точка *51°57'13'' с.ш.
85°56'45'' в.д.*

крайняя восточная точка *51°57'13'' с.ш.
85°57'12'' в.д.*

4. Характеристика объекта как природного комплекса:

Ландшафтная: *участок живописного горного ландшафта на стыке зон Горно-Алтая, покрытый березовым лесом с разнообразными травянистыми растениями, в том числе их реликтовыми и исчезающими видами.*

Климатическая: *климат резко континентальный, среднегодовая температура воздуха +1°C, января -16°C, июля +19-22°C, среднегодовое количество осадков 720-730 мм. Климатические условия в целом прекомфортные.*

Геологическая: *северная часть Катунского структурно-формационного блока, сложенная верхнепротерозойско-кембрийскими карбонатными и базальтовыми формациями (известняки, лавы и туфы основного состава и пр.).*

Гидрогеологическая: *северная часть Катунского гидрогеологического блока с комплексом подземных вод жильного, трещинного и карстового типа; в долине р. Майма водоносный комплекс верхнечетвертично-современного возраста.*

Геоморфологическая: *расчлененный низкогорный эрозионный рельеф с умеренно крутыми и пологими склонами, уплощенной поймой и низкими надпойменными террасами р. Майма.*

Почвенные: *преобладают горно-лесные серые оподзоленные почвы.*

Рекреационная: *участок обладает высоким рекреационным потенциалом (эстетически привлекательными ландшафтами и ресурсами растительного мира).*

5. Описание объекта:

Памятник природы "Гора Комсомольская" находится на северном склоне одноименной горы (высота 426.7), являющейся северной оконечностью одного из отрогов хребта Иолго, в левобережье р. Майма. Ценность памятника заключается в наличии большого числа лекарственных, декоративных, медоносных и реликтовых видов растений, которые могут быть использованы для изучения и введения в культуру.

Рельеф расчлененный низкогорный. Памятник охватывает крутой (15-25°) северный склон горы, спускающийся к р. Майма (рис. 1). Высота местности варьируется в пределах 300-415 м. В долине р. Майма рельеф, в основном, выровненный.

Участок слагают протерозойско-кембрийские осадочные и вулканогенно-осадочные горные породы – известняки, песчаники, базальтовые порфириды и их туфы, в меньшей степени, интрузивные породы среднего и основного состава.

Климат района резко континентальный, с коротким жарким летом и продолжительной холодной зимой. Среднегодовая температура воздуха +1°С, января – -16°С, июля +19-22°С. Среднегодовое количество осадков 720-730 мм, наибольшее их количество приходится на теплое время года. Для долины р. Майма характерна горно-долинная циркуляция и фены.

Преобладающими почвами района являются: горно-лесные серые оподзоленные почвы. Гора покрыта в основном березовым лесом, появившимся на месте пихтового древостоя, уничтоженного во время войны. Реже присутствуют посадки хвойных пород – пихты сибирской, ели сибирской, лиственницы сибирской, сосны обыкновенной и сибирской.

Кустарниковый ярус представлен бузиной сибирской, смородиной красной, калиной обыкновенной, рябиной сибирской, боярышником кроваво-красным, черемухой обыкновенной, караганой древовидной и др.

На территории памятника природы весьма разнообразен травостой, включающий более 200 видов растений, среди которых основная роль принадлежит зонтичным (сныть обыкновенная, пупырь лесной, дудник лесной, володушка золотистая), а также представителям сложноцветных, лютиковых, розоцветных, гвоздичных, губоцветных, лилейных. В травостое встречаются папоротники, а также весьма редкие виды, занесенные в Красные книги РСФСР и Республики Алтай – любка двулистная (*Platanthera bifolia*), ятрышник шлемоносный (*Orchis militaris*) и др.

Особую достопримечательность и научную ценность представляют третичные реликты: бруннера сибирская (*Brunnera sibirika*), копытень европейский (*Asarum europaeum*), подлесник европейский (*Sanicula europaea*), чистец лесной (*Stachys sylvatica*) и др.

Среди млекопитающих распространены лесные виды полевок и мышей, обычен алтайский крот, отмечается белка, бурундук, заяц-беляк.

Видовое разнообразие птиц невелико. Их представляют преимущественно лесные и лугово-степные орнитокомплексы. Рядом видов представлены воробьиные, присутствует дрозд-рябинник, наблюдаются залеты типично лесных охотничье-промысловых птиц – глухаря и рябчика.

Население насекомых разнообразно и представлено многими видами дневных бабочек, перепончатокрылых (пчелиные), жуков (жужелицы).

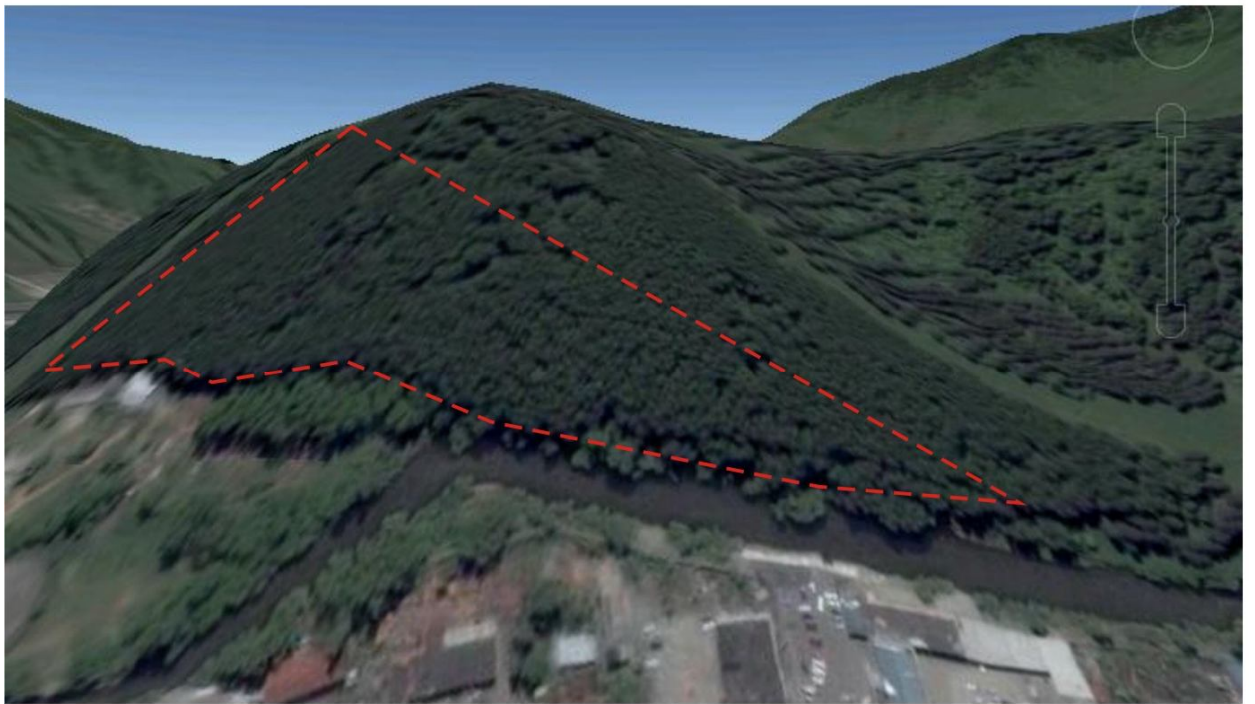


Рис. 1 Памятник природы республиканского значения “Тора Комсомольская”
Вверху - общий вид на гору Комсомольскую с центра города, внизу - перспективный план памятника; пунктиром показаны границы памятника

6. Состояние объекта на момент обследования: *Удовлетворительное на основной части площади памятника природы. В то же время отдельные виды растений находятся на грани исчезновения – грушанка круглолистная, купальница азиатская, многоножка обыкновенная, медуница мягенькая, душица обыкновенная, володушка золотистая, копытень европейский, бруннера сибирская. Исчезли такие виды, как пион уклоняющийся, башмачок крупноцветковый, валериана лекарственная.*

7. Традиционное использование территории, на которой находится памятник: *сбор грибов, ягод, лектехсырья, рекреация.*

8. Описание границ объекта и его охранной зоны: *крайняя южная точка находится в 65 м к северо-востоку от вершины 426.7 (г. Комсомольская), далее 250 м на северо-восток по просеке существующего канатного подъемника до подножья склона горы, затем 500 м на запад по подножью северного склона горы Комсомольская, далее 410 м на юго-восток до крайней южной точки памятника.*

9. Площадь объекта: *6.8 га.*

10. Площадь охранной зоны объекта: *необходимость организации охранной зоны памятника отсутствует.*

11. Режим охраны: *круглогодичный.*

12. Режим посещения: *свободный.*

13. Владелец либо арендатор земельного участка, на котором находится памятник природы и его охранная зона (наименование, их юридические адреса):
Муниципальное учреждение "Горно-Алтайское городское лесничество": Республика Алтай, г. Горно-Алтайск, ул. Строителей, 3/1.

14. Антропогенное воздействие: *незначительное, в основном, со стороны местного населения в летнее время, и выражается в вытаптывании растительного покрова, в сборе лекарственных и редких растений, частично, в захламлении бытовым мусором.*

15. Историческая ценность: *эталон первичного растительного покрова подтаежного пояса северной части Алтае-Саянской горной области. Археологические памятники на территории ландшафтного участка не установлены.*

16. Необходимые мероприятия по охране памятника природы: *сбор и утилизация бытового мусора, запрет рубок спелых и перестойных насаждений (кроме санитарных рубок), контроль за сбором лекарственных растений и других дикоросов.*

17. Режим охраны памятника природы: *в соответствии с "Положением о режиме охраны памятника природы республиканского значения "Гора Комсомольская", утвержденного постановлением Правительства Республики Алтай от "___" _____ 2008 г. № ___ (прилагается).*

18. Наименование государственного органа, выдавшего паспорт:

Министерство природных ресурсов Республики Алтай

Министр _____ М.А. Терехов " ____ " _____ 2008 г.
(подпись руководителя)

М.П.

19. Наименование лица, взявшего на себя обязательство по охране памятника природы и обеспечению установленного для него режима:

Муниципальное учреждение "Горно-Алтайское городское лесничество"

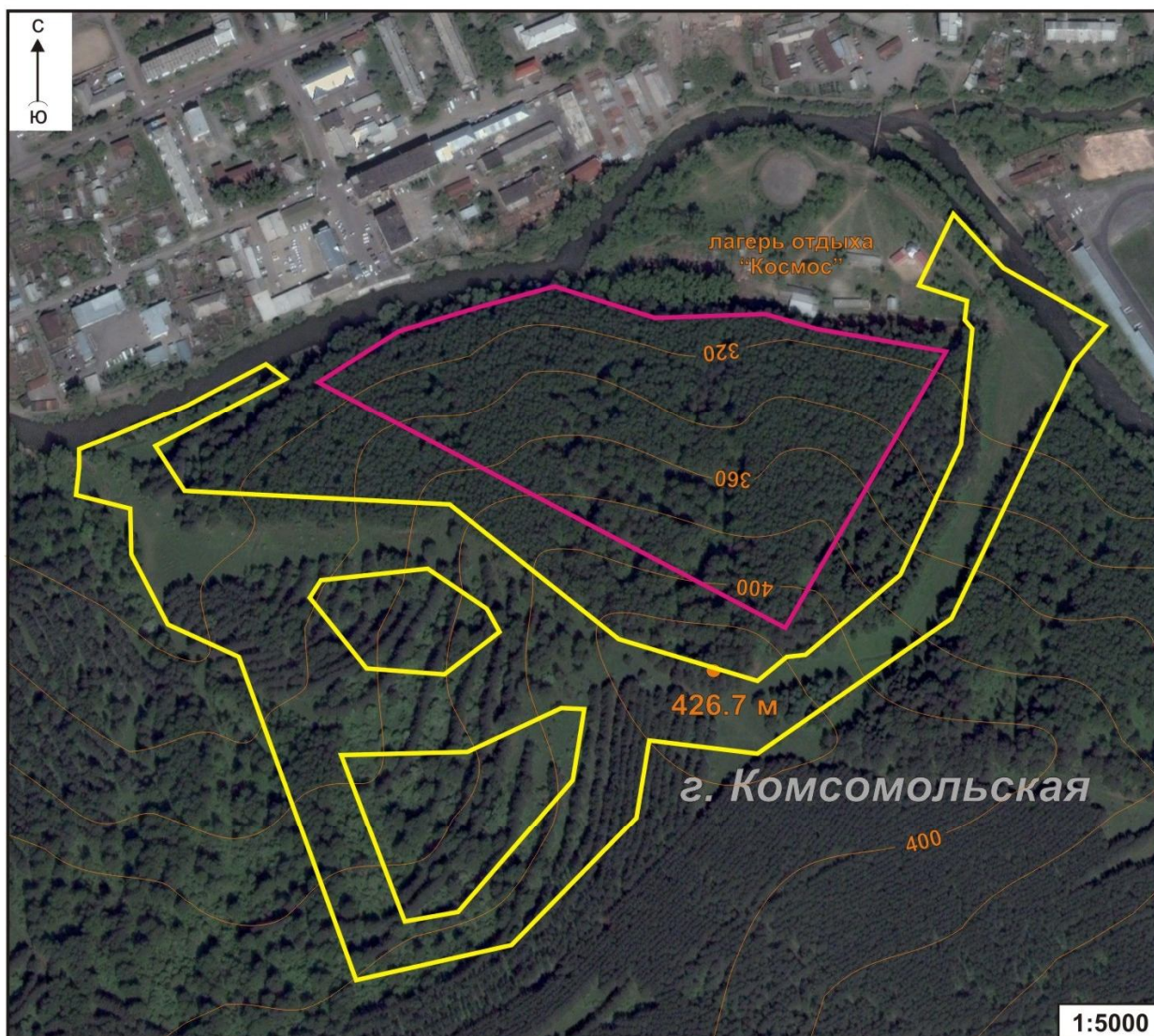
Адрес: Республика Алтай, г. Горно-Алтайск, ул. Строителей, 3/1.

Директор _____ В.А. Лебедев " ____ " _____ 2008 г.
(подпись руководителя)



М.П.

Границы памятника природы республиканского значения "Гора Комсомольская"

Описание границ: крайняя южная точка находится в 65 м к северо-востоку от вершины 426.7 (г. Комсомольская), далее 250 м на северо-восток по просеке существующего канатного подъемника до подножья склона горы, затем 500 м на запад по подножью северного склона горы Комсомольская, далее 410 м на юго-восток до крайней южной точки памятника.



Условные обозначения

-  границы участка под строительство горнолыжных трасс
-  границы памятника природы республиканского значения "Гора Комсомольская"