

## ПАСПОРТ ПАМЯТНИКА ПРИРОДЫ

**1. Наименование объекта:** *Каракольские озера.*

**2. Статус объекта:** *региональный – с 1996 г.*

**3. Местоположение объекта:**

Район: *Чемальский.*

Населенный пункт: *отсутствует.*

Поверхностный водный объект: *верховье р. Тура.*

Географическая привязка: *западный склон хр. Иолго, в 1 км к северо-западу от г. Аккая (высота 2385).*

Координаты: град. мин. сек.

крайняя северная точка *51°29'31.7" с.ш.*

*86°22'17.7" в.д.*

крайняя южная точка *51°28'32.2" с.ш.*

*86°23'22.5" в.д.*

крайняя западная точка *51°29'40.1" с.ш.*

*86°22'04.4" в.д.*

крайняя восточная точка *51°28'34.7" с.ш.*

*86°23'27.2" в.д.*

**4. Характеристика объекта как природного комплекса:**

Ландшафтная: *на участке озер преобладают подгольцово-субальпийские и горно-таежные эрозионно-денудационные и пенеценизированные ландшафты (Черных, Самойлова, 2011), характеризующиеся выположенными склонами, покрытыми кедрово-лиственничной тайгой, сменяющейся вверх субальпийскими лугами и высокогорной тундрой.*

Климатическая: *район Каракольских озер характеризуется резко континентальным климатом: пониженными летними температурами – 10-11°C (на 4-5°C ниже, чем в долинах) и относительно повышенными (при инверсиях) зимними температурами (-18-19°C). Годовая сумма осадков, максимум которых приходится на лето, составляет 800-1000 мм, мощность снежного покрова – 70-120 см.*

Гидрологическая: *Каракольские озера относятся к типу каровых озер, образованных при последнем четвертичном оледенении. Они приурочены к различным высотным ступеням единой каровой лестницы, образованной в троговой долине истока р. Тура – притока р. Каракол (система р. Катунь).*

Геологическая: *район озер приурочен к восточной периферии Катунской структурно-формационной зоны, сложенной осадочно-вулканогенными и метаморфическими породами рифея – нижнего палеозоя: углистыми известняками, кристаллическими сланцами, реже основными вулканитами и их туфами.*

Гидрогеологическая: *район озер относится к восточной периферии Катунского гидрогеологического блока с комплексом подземных вод жильного, трещинного и карстового типов.*

Геоморфологическая: озера расположены в троговой долине, образованной осевой зоной хребта Иолго и одним из его западных отрогов. В районе преобладают платообразные пенелены с остатками гребней, останцев и закурумленных участков. Краевые части пенелена изъедены висячими долинами, цирками и карами.

Почвенная: в районе озер преобладают горно-лесные светло-серые, реже бурые почвы, сменяющиеся вверх горно-луговыми и горно-тундровыми торфянисто-перегнойными почвами.

Рекреационная: Каракольские озера являются одним из старейших рекреационных объектов Горного Алтая. К ним проложен ряд маршрутов, пользующихся большой популярностью среди туристов.

## 5. Описание объекта:

Памятник природы "Каракольские озёра" находится в Северной Алтайской физико-географической провинции, на ее стыке с Северо-Восточной Алтайской провинцией, близ водораздельной зоны хр. Иолго в верхней части р. Тура (бассейн р. Элекмонар – правый приток р. Катунь). Ближайший населенный пункт – с. Элекмонар находится в 25 км к западу и связан с озерами грунтовой дорогой и вьючной тропой.

Все озера находятся на разновысотных ступенях крупной каровой лестницы ледниково-тектонического происхождения. Всего насчитывается 7 проточных озер, отстоящих друг от друга на расстоянии 100-800 м и соединенных между собой протоками (рис. 1). Самое крупное из них третье снизу озеро имеет размеры 440×350 м, глубину до 10 м, площадь 11,7 га. Площадь остальных озер составляет 0,15-3,6 га, а их глубина варьируется от 1 до 8 м.

Самое нижнее из озёр находится на высоте 1640 м над уровнем моря, самое верхнее на высоте 1820 м. Ландшафты в районе озер отвечают ряду природно-климатических зон, обусловленных высотной поясностью. Нижние озёра окружены горной тайгой, сменяющейся выше субальпийскими лугами и высокогорной тундрой.

Вода в озёрах холодная и чистая, водные растения в них практически отсутствуют, так же как и рыба. Химический состав воды в озёрах отличается незначительно. Вода основного озера относится к хлоридно-гидрокарбонатному натриево-кальциевому типу ультрапресных нейтральных вод

$$0.05 \frac{HCO_3,76Cl19SO_4}{Ca51(Na + K)37Mg11} \cdot 6.74 \cdot$$

Основу растительного покрова района составляет горная тайга. Границу леса формирует кедр с примесью лиственницы, выше границы леса развита растительность субальпийско-лугового типа с преобладанием крупнотравных видов (змееголовник, водосбор, купальница, фиалка и т.д.). На уплощенных водоразделах нередко заросли круглолистной карликовой березки и ивы.

Животный мир в окрестностях озер разнообразен. Здесь обитает около 60 видов млекопитающих, таких как марал, лось, косуля, кабарга и др. Из хищников встречаются соболь, колонок, солонгой, иногда рысь. Население птиц также отличается высоким видовым разнообразием – рябчик, глухарь, тундровая куропатка, из хищных – беркут и филин, а также виды, включенные в Красную Книгу РА (сапсан, коростель-дергач).

**6. Состояние объекта на момент обследования:** *удовлетворительное на основной части памятника природы. На участке нижних озер природные ландшафты нарушены в результате сплошных рубок 1960-1970-х годов.*

**7. Традиционное использование территории, на которой находится памятник:** *рекреация, охота, сбор дикоросов. На берегу основного озера расположена небольшая туристическая база "Каракольские озера", где туристам предлагается проживание в деревянных домиках.*



Рис. 1 Памятник природы республиканского значения "Каракольские озера"  
Вверху – седьмое, шестое и пятое Каракольские озера, внизу – вид на Каракольские озера с хребта Иолго (слева на переднем плане седьмое-пятое озера, справа на заднем плане – первое и второе озера)

**8. Описание границ объекта и его охранной зоны:** граница памятника природы "Каракольские озера" определяется береговой линией (урезом воды) каждого из 7 озер. Ширина охранной зоны озер составляет 50 м, ширина прибрежной защитной полосы – 20 м.

**9. Площадь объекта:** 20.9 га.

**10. Площадь охранной зоны объекта:** 19 га.

**11. Режим охраны:** круглогодичный.

**12. Режим посещения:** свободный.

**13. Владелец либо арендатор земельного участка, на котором находится памятник природы и его охранная зона (наименование, их юридические адреса):** ГУ РА "Чемальское лесничество", 649240 Республика Алтай, с. Чемал, ул. Чемальская, 2.

**14. Антропогенное воздействие:** значительное, в основном, в летнее время со стороны туристов и проявляется в захламлении бытовым мусором, частично, в порче лесных насаждений и нарушениях почвенно-растительного покрова. Кроме того, производится застройка территории памятника природы.

**15. Историческая ценность:** памятник природы является уникальным по происхождению и аттрактивным показателям лимнологическим объектом Северного Алтая, находящемся среди слабо антропогенно измененных горно-лесных ландшафтов. Археологические памятники на его территории не установлены.

**16. Необходимые мероприятия по охране памятника природы:** обустройство стоянок неорганизованных туристов, сбор и утилизация бытового мусора, запрет рубок спелых и перестойных насаждений, контроль за лицензионным отстрелом охотничье-промысловых животных и заготовкой дикоросов.

**17. Режим охраны памятника природы:** в соответствии с "Положением о режиме охраны памятника природы республиканского значения "Каракольские озера", утвержденного постановлением Правительства Республики Алтай от "\_\_\_" \_\_\_\_\_ 2011 г. № \_\_\_ (прилагается).

**18. Наименование государственного органа, выдавшего паспорт:**

Министерство лесного хозяйства Республики Алтай

Министр \_\_\_\_\_ М.А. Терехов "\_\_\_" \_\_\_\_\_ 2011 г.  
(подпись руководителя)

М.П.

**19. Наименование лица, взявшего на себя обязательство по охране памятника природы и обеспечению установленного для него режима:**

ГУ РА "Чемальское лесничество"

Адрес: 649240 Республика Алтай, с. Чемал, ул. Чемальская, 2.

\_\_\_\_\_ А.П. Кискин "\_\_\_" \_\_\_\_\_ 2011 г.  
(подпись)

М.П.

## ОПИСАНИЕ ГРАНИЦ памятника природы республиканского значения "Каракольские озера"

Граница памятника природы "Каракольские озера" определяется береговой линией (урезом воды) каждого из 7 озер. Ширина охранной зоны озер составляет 50 м, ширина прибрежной защитной полосы – 20 м (рис. 1).

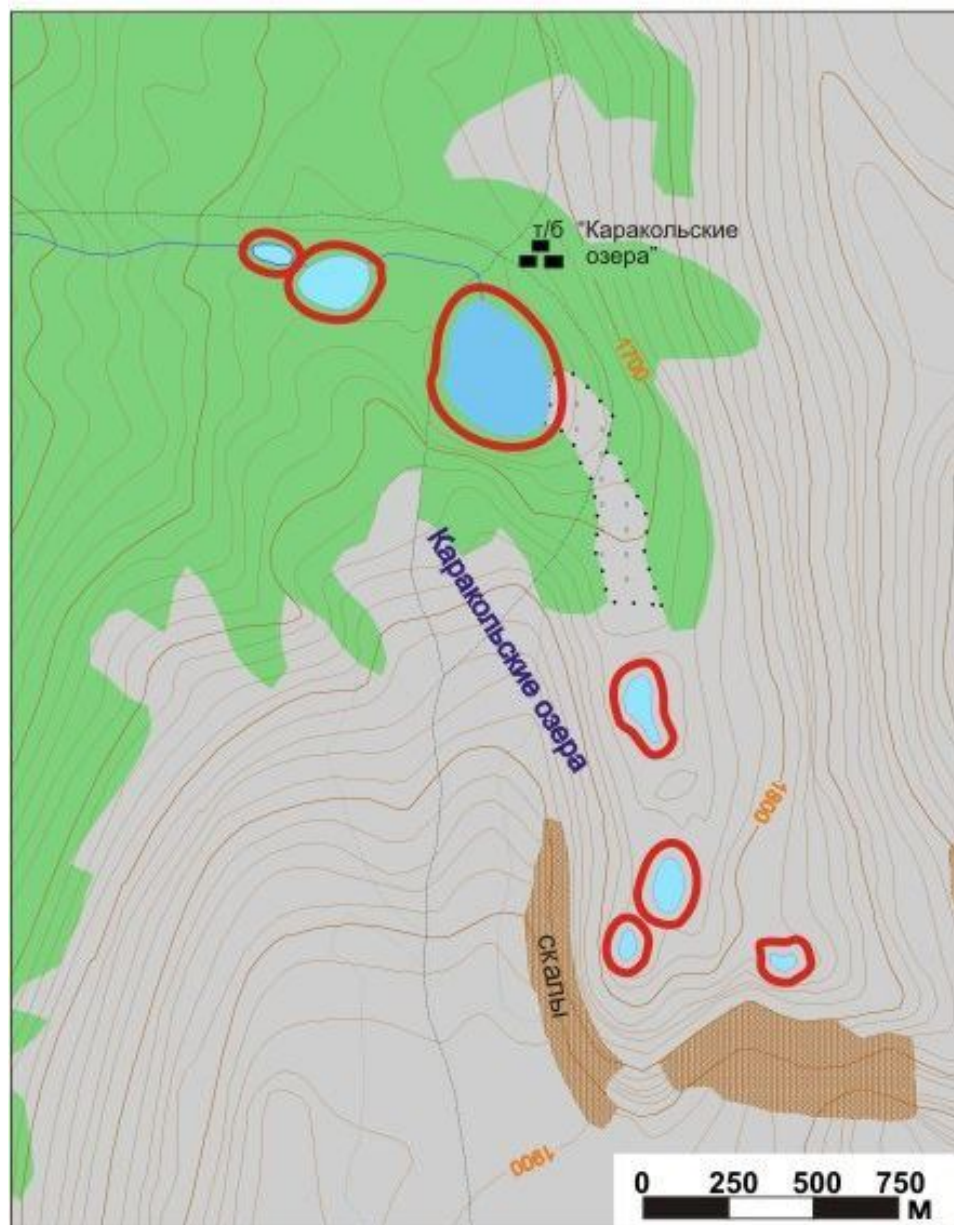


Рис. 1 Схема нахождения памятника природы "Каракольские озера"