

## Правила для посетителей памятника природы

На территории памятника природы и его охранный зоны запрещается:

- самовольная рубка деревьев и кустарников
- проезд и стоянка автотранспорта вне дорог общего пользования и специально отведенных мест
- устройство туристических и рекреационных стоянок, установка палаток и разведение костров вне специально отведенных мест
- пуск палов
- устройство свалок, загрязнение территории и водных объектов (в т.ч. мойка автомашин)
- сбор, добыча охраняемых видов растений, грибов и животных

Для обустройства экологических троп и рекреационных стоянок требуется согласование комитета по природным ресурсам Ленинградской области.

Подробно режим особой охраны изложен в Паспорте памятника природы «Озеро Красное» (утвержден постановлением Правительства Ленинградской области от 22.04.2010 № 99).

Любительское и спортивное рыболовство осуществляются в соответствии с Правилами рыболовства для Западного рыбохозяйственного бассейна (утверждены приказом Росрыболовства от 10.12.2008 № 393).

Нарушители режима особой охраны памятника природы привлекаются к административной ответственности.



Комитет по природным ресурсам Ленинградской области

[www.nature.lenobl.ru](http://www.nature.lenobl.ru)

Телефон отдела особо охраняемых природных территорий (ООПТ):  
(812) 492-62-16

Дирекция ООПТ Ленинградской области –  
филиал ЛОГКУ «Ленобллес»: (812) 492-96-10

Телефон «Зеленой Линии» (принимаются сообщения о нарушении режима особой охраны ООПТ и других нарушениях в сфере природопользования и охраны окружающей среды): (812) 492-99-30

Единый телефон регионального пункта диспетчерского управления ЛОГКУ «Ленобллес» (принимаются сообщения о лесных пожарах): 90-89-111 (круглосуточный)

2012 г.



# Озеро Красное

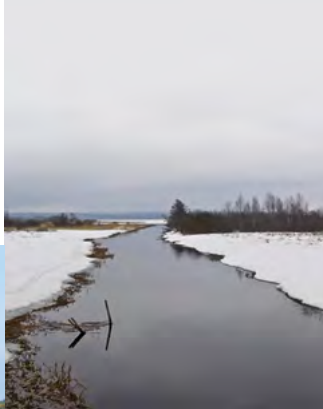
Памятник природы

*Озеро Красное признано памятником природы в 1976 году как типичный водоем Карельского перешейка с интенсивным образованием железо-марганцевых руд в донных отложениях, имеющий научное значение.*



Памятник природы находится в Приозерском районе, между пос. Коробицыно и дер. Красноозерное; в современных границах его площадь составляет 1012,2 га, из них акватория озера Красное – 913,0 га. Вокруг памятника природы создана охранный зона площадью 2872,5 га.

Прибрежная полоса озера частично заросла тростником, камышом и другими прибрежно-водными растениями. Вдоль уреза воды произрастают черноольшаники и мелколиственные леса. Выше по берегам расположены сосняки, ельники и сельскохозяйственные угодья.



В границах памятника природы сохраняются занесенные в Красную книгу Ленинградской области виды, обитающие в Красном озере:

- рыба подкаменник (занесена также в Красную книгу Российской Федерации);
- реликтовые виды ракообразных и некоторые виды водорослей.

Озеро Красное относится к бассейну р. Вуоксы и примечательно тем, что является классическим примером озер, в донных отложениях которых накоплены железо-марганцевые руды. Скорость накопления составляет 11–15 тонн в год, или 1,4 г/куб.м. Рудные образования обнаруживаются в виде дробинки или лепешек (так называемых конкреций) размером от десятых долей миллиметра до 3–4 сантиметров в диаметре.



Окружающий озеро природный ландшафт благоприятствует развитию горнолыжного спорта. Поблизости расположены горнолыжные курорты «Красное озеро», «Золотая долина» и «Снежный».

