

Правила для посетителей памятника природы

На территории памятника природы запрещается:

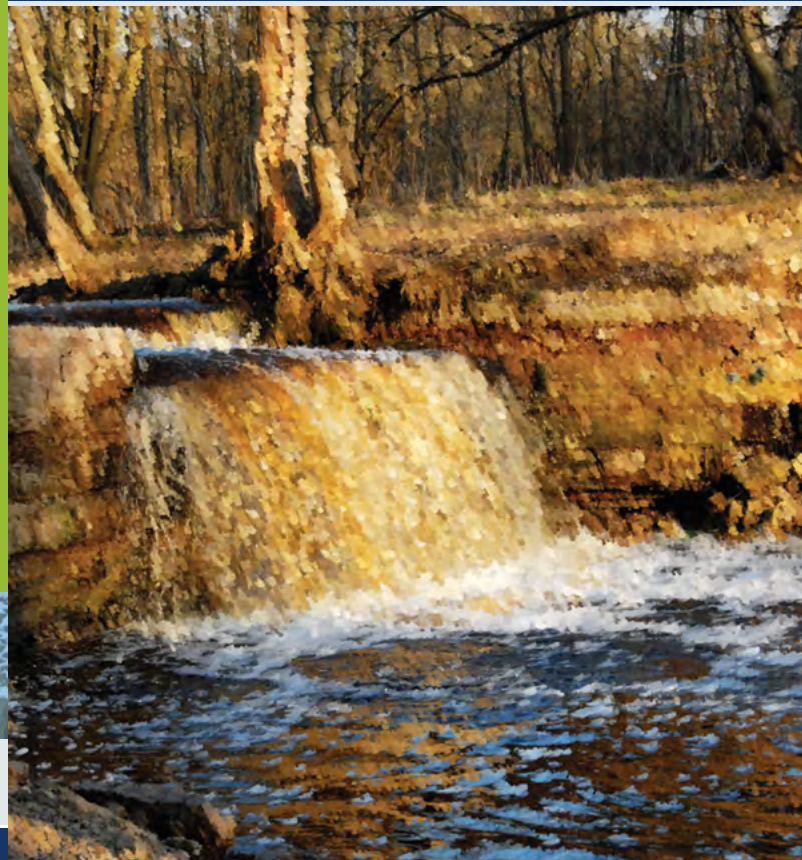
- самовольная рубка деревьев и кустарников
- сбор бутового камня и других видов полезных ископаемых
- проезд и стоянка автотранспорта вне дорог и специально отведенных мест
- устройство туристических и рекреационных стоянок, установка палаток и разведение костров вне специально отведенных мест
- пуск палов
- устройство свалок, загрязнение территории и водных объектов
- отлов и беспокойство летучих мышей
- сбор, добыча охраняемых видов растений, грибов и животных

Для посещения пещер, в которых отсутствуют оборудованные маршруты, а также для обустройства экологических троп и рекреационных стоянок требуется согласование комитета по природным ресурсам Ленинградской области.

Подробно режим особой охраны изложен в Паспорте памятника природы «Саблинский» (утвержден постановлением Правительства Ленинградской области от 21.12.2011 № 445).

Любительское и спортивное рыболовство осуществляются в соответствии с Правилами рыболовства для Западного рыбохозяйственного бассейна (утверждены приказом Росрыболовства от 10.12.2008 № 393).

Нарушители режима особой охраны памятника природы привлекаются к административной ответственности.



Организация экскурсий: ЛООО «Сохранение природы и культурного наследия», телефон: +7 (812) 320-87-29

Комитет по природным ресурсам Ленинградской области

www.nature.lenobl.ru

Телефон отдела особо охраняемых природных территорий (ООПТ):
(812) 492-62-16

Дирекция ООПТ Ленинградской области –
филиал ЛОГКУ «Леноблес»: (812) 492-96-10

Телефон «Зеленой Линии» (принимаются сообщения о нарушении режима особой охраны ООПТ и других нарушениях в сфере природопользования и охраны окружающей среды): (812) 492-99-30

Единый телефон регионального пункта диспетчерского управления ЛОГКУ «Леноблес» (принимаются сообщения о лесных пожарах): 90-89-111 (круглосуточный)

2012 г.

Саблинский

Памятник природы

Водопад на реке Саблинке и пещеры – старинные горные выработки в берегах реки Тосны в поселке Ульяновка - признаны памятником природы в 1976 году с целью сохранения единственного известного на тот момент водопада в Ленинградской области и нескольких пещер искусственного происхождения.



Памятник природы расположен в Тосненском районе, у северной окраины пос. Ульяновка и к югу от г. Никольское, в современных границах памятник природы занимает 328,8 га.

В настоящее время в границах памятника природы сохраняются природные комплексы долин рек Саблинка и Тосны, водопады на обеих реках, обнажения горных пород, останцы, гляциодислокации (нарушенные ледником залегания горных пород), искусственные пещеры, палеонтологические объекты. Объектами особой охраны также являются места зимовок летучих мышей и занесенные в Красные книги различных рангов виды растений, грибов и животных.

«Саблинские пещеры» – это заброшенные подземные выработки по добыче кварцевого песка для производства стекла. Большая часть «пещер» создана во второй половине XIX – начале XX веков.



Самая большая пещера – Левобережная, расположенная вблизи моста через Тосну. Она открыта для организованных групп посетителей в сопровождении проводников – сотрудников ЛООО «Сохранение природы и культурного наследия». Облик пещерных ходов сохранен таким образом, что вы почувствуете первозданность пещеры, очарование ее облика. Галереи пещеры уходят под поселок более чем на 300 м. Общая длина лабиринтов более 5,5 км. В пещере есть три подземных озера.

Температура в пещерах +8 °С круглый год. Летучие мыши облюбовали их для зимовки. Это одна из самых крупных в Ленинградской области зимовок летучих мышей. Здесь можно встретить представителей родов кожанок, ночница и ушан; эти зверьки занесены в Красную книгу Ленинградской области. Зимующие летучие мыши нуждаются в полном покое. Из-за особенностей обмена веществ проснувшимся во время зимовки летучим мышам грозит гибель.

