

## ПАСПОРТ ПАМЯТНИКА ПРИРОДЫ

**1. Наименование объекта:** *озеро Тайменье.*

**2. Статус объекта:** *региональный – с 1996 г.*

**3. Местоположение объекта:**

Район: *Усть-Коксинский.*

Населенный пункт: *отсутствует.*

Поверхностный водный объект: *озеро Тайменье.*

Географическая привязка: *Центрально-Алтайская физико-географическая провинция, южный склон западного фланга Катунского хребта, исток р. Озерная (правый приток р. Катунь).*

Координаты: град. мин. сек.

крайняя северная точка *49°50'18''с.ш.*

*85°51'18''в.д.*

крайняя южная точка *49°48'9''с.ш.*

*85°48'6''в.д.*

крайняя западная точка *49°48'14''с.ш.*

*85°47'52''в.д.*

крайняя восточная точка *49°50'8''с.ш.*

*85°51'25''в.д.*

**4. Характеристика объекта как природного комплекса:**

Ландшафтная: *в окрестностях Тайменьего озера преобладают горно-лесные ландшафты, представленные кедрово-лиственничным лесом с высокотравными субальпийскими лугами и кедровыми редколесьями, на пониженных участках – формации заболоченных субальпийских осоковых лугов.*

Климатическая: *климат района озера резко континентальный, более суровый и сухой, чем на склонах западной и северной экспозиции. Средние температуры января -17-20°C, летние температуры от +6 до +16°C. Средняя годовая сумма осадков 700-1200 мм.*

Гидрологическая: *озеро Тайменье – наиболее крупное из озер бассейна Верхней Катуни, относится к типу проточных ледниково-подпрудных озер. В него впадает несколько небольших рек и ручьев, а вытекает р. Озерная – правый приток р. Катунь. Площадь водного зеркала около 381 га, максимальная длина 5420 м, ширина 1080 м, глубина 68 м.*

Геологическая: *озеро Тайменье находится в западной части Холзунско-Чуйской структурно-формационной зоны, сложенной терригенными породами среднего и верхнего кембрия (песчаники, сланцы, реже конгломераты), прорванными мелкими интрузиями основного состава.*

*Гидрогеологическая: памятник природы "Озеро Таймень" располагается в западной части Холзунско-Чуйского гидрогеологического блока с комплексом подземных вод жильного и трещинного типов.*

*Геоморфологическая: в районе озера развит расчлененный высокогорный рельеф, характеризующийся относительными превышениями речных долин над водоразделами до 1000 м. Основные формы рельефа представлены останцами эрозионно-денудационных поверхностей выравнивания и троговыми речными долинами, сформированными водно-ледниковой деятельностью.*

*Почвенная: в зависимости об экспозиции склонов и климатических условий развиваются грубоскелетные почвы подзолистого типа, торфяно-болотные и лугово-лесные почвы.*

*Рекреационная: озеро традиционно является туристическим объектом, а также объектом спортивно-промысловой охоты и рыбной ловли*

## **5. Описание объекта:**

*Озеро Таймень находится в южной части Центрально-Алтайской физико-географической провинции на территории Усть-Коксинского района Республики Алтай. Озеро расположено в крупной троговой долине ледникового происхождения трог на южном макросклоне Катунского хребта с преобладающими отметками водоразделов – 2000-3000 м.*

*В геологическом строении района озера участвуют средне-верхнекембрийские терригенные породы. Из рыхлых пород развиты ледниковые отложения, представленные грядами морен по берегам озера, а также пролювиально-делювиальные осыпи у подножья склонов.*

*Озеро Таймень – наиболее крупное из озер бассейна верхней Катунь находится на высоте 1616 м. Площадь водного зеркала около 381 га. В озеро впадают 4 реки и ряд ручьев, а вытекает одна река Озерная – правый приток р. Катунь. Гидрологический и термический режим озера не изучен.*

*В типичной высокогорно-лесной кедрово-лиственничковой растительности преобладают формации высокотравных субальпийских лугов, чередующихся кедровыми редколесьями (рис. 1).*

*На пониженных участках развиваются формации осоковых заболоченных субальпийских лугов с осокой алтайской, родиолой розовой, щучкой дернистой и др.*

*Среди альпийских лугов распространены крупнотравные и мелкотравные альпийские луга. В окрестностях – более десятка охраняемых видов, занесенных в Красную книгу Республики Алтай.*

*Разнообразие животного мира ограничено большой высотой, суровым климатом и близостью очагов современного оледенения. Фаунистические группировки более молодые по сравнению среднегорьями и низкогорьями Алтая. Из млекопитающих (всего 27 видов) встречаются: соболь, рысь, белка, волк, марал, медведь и др. Птиц и насекомых насчитывается более сотни видов.*



Рис. 1 Памятник природы республиканского значения  
“Озеро Тайменье”

Виды озера: северо-восточная сторона (вверху); южная  
сторона (в центре); западная сторона (внизу)

*В районе озера проходит западная граница распространения флагового редкого вида – снежного барса. Встречается ряд редких видов птиц, занесенных в Красную книгу РА. В р. Озерной, вытекающей из Тайменьего озера, встречается выдра – также краснокнижный вид.*

*Тайменье озеро - эталон естественного зарыбления, в нем сохранилась крупная популяция хариуса, реже ленка. Ранее озеро являлось стацией ускуча – реликта ледникового времени.*

**6. Состояние объекта на момент обследования:** *состояние памятника природы "Озеро Тайменье" удовлетворительное на основной части его территории, на отдельных участках имеются следы незначительного антропогенного воздействия.*

**7. Традиционное использование территории, на которой находится памятник:** *рекреация, пастбищепользование.*

**8. Описание границ объекта и его охранной зоны:** *граница памятника природы "Озеро Тайменье" определяется его береговой линией (урезом воды) и водоохранной зоной шириной 50 м.*

**9. Площадь объекта:** *443 га*

**10. Площадь охранной зоны объекта:** *охранная зона не выделена*

**11. Режим охраны:** *круглогодичный*

**12. Режим посещения:** *свободный*

**13. Владелец либо арендатор земельного участка, на котором находится памятник природы и его охранная зона (наименование, их юридические адреса):** *ГУ РА "Усть-Коксинское лесничество", 649490 Республика Алтай, с. Усть-Кокса, ул. Советская, 4.*

**14. Антропогенное воздействие:** *территория прибрежной зоны озера подвергается воздействию со стороны животноводческих хозяйств, а также от лесных пожаров, браконьеров, туристов.*

**15. Историческая ценность:** *не установлена*

**16. Необходимые мероприятия по охране памятника природы:**  
– *соблюдение режима и контроль хозяйственного использования территории согласно регламента ООПТ;*  
– *информационное обеспечение и экологическое просвещение посетителей ООПТ.*

**17. Режим охраны памятника природы:** *в соответствии с "Положением о режиме охраны памятника природы республиканского значения "Озеро Тайменье", утвержденного постановлением Правительства Республики Алтай от "\_\_\_" \_\_\_\_\_ 2011 г. № \_\_\_ (прилагается).*

**18. Наименование государственного органа, выдавшего паспорт:**  
Министерство лесного хозяйства Республики Алтай

Министр \_\_\_\_\_ М.А. Терехов  
(подпись руководителя)

" \_\_\_\_ " \_\_\_\_\_ 2011 г.

М.П.

---

**19. Наименование лица, взявшего на себя обязательство по охране памятника природы и обеспечению установленного для него режима:**

*ГПБЗ "Катунский"*

*Республика Алтай, с. Усть-Кокса, ул. Заповедная, 1, katunskiy@mail.ru*

\_\_\_\_\_ А.В. Затеев  
(подпись)

" \_\_\_\_ " \_\_\_\_\_ 2011 г.

М.П.

---

## ОПИСАНИЕ ГРАНИЦ памятника природы республиканского значения “Озеро Таймень”

Граница памятника природы “Озеро Таймень” определяется его береговой линией (урезом воды) и водоохранной зоной озера шириной 50 м

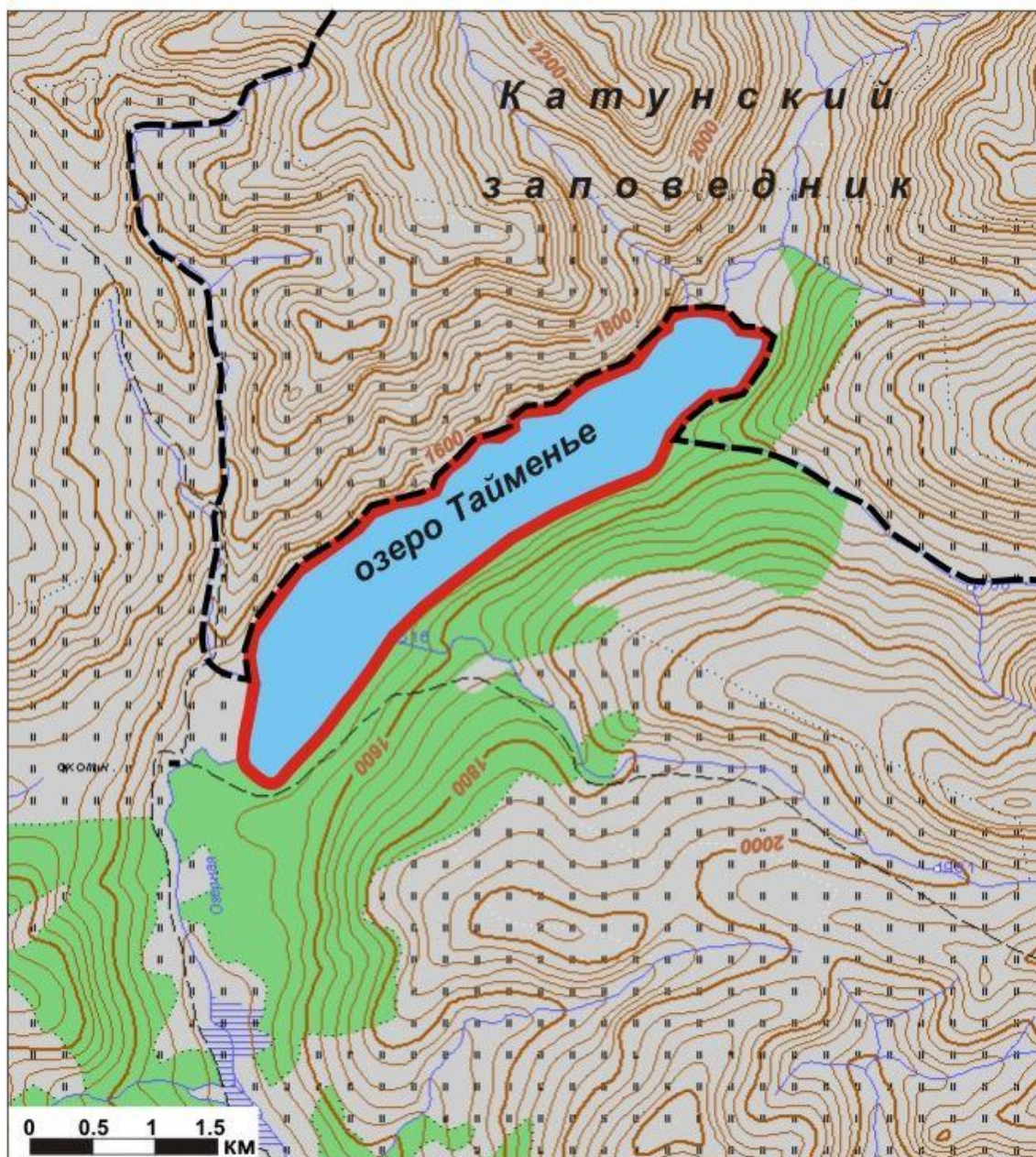


Рис. 1 Схема нахождения памятника природы “Озеро Таймень”